

Ezagutzen ez den langileriaren Donostia, 1940-1980

The unknown Donostia of the workers, 1940-1980

**La desconocida Donostia de los trabajadores,
1940-1980**

Delgado Aldabaldetrekua, Jon.

Historia Garaikidea Saila, EHU-UPV, Demografia Historikoa eta Hiri
Historiaren Ikerketa Taldea.

JonDelgadoAldabaldetrekua@gmail.com

BIBLID [1136-6834, eISSN 2386-5539 (2021), 45; 99-130]

Jaso: 2021.05.10
Onartu: 2021.10.26

Lan honetan, Donostiako hiri-eredu burgesaren atzean izkututzen den errealitatea dago aztergai. Donostiako ekialdeko barrutien inguruko ezaugarri ezberdinak jorratzen dira. Hiriak 1950 eta 1980 urte bitartean jasandako industrializazio prozesua, etorkinen afera, eta hiri-antolamenduan emandako aldaketak aztertuko dira 1962ko Hiri Antolamendurako Plan Orokorra oinarri hartuta. Donostiako ekialdean ezarri zen langileriak garai hartan zuen bizimodura hurbilpen bat egin nahi da.

Hitz gakoak: Historia Garaikidea, Donostia, Ekialdeko Barrutia, Langileria, Hirigintza, Migrazioa, Hiri-segregazioa.

In the present work, the underlying matter of seeing Donostia only as a bourgeois city example has been investigated. Different aspects of the eastern zone of Donostia have been studied, aspects as the industrialization process, migration and the changes carried out in urban planification between 1950 and 1980. Moreover, those aspects will be based on the General Urban Development Plan of 1962. The aim is to invest the lifestyle of those workers who were living in the Eastern zone of the city.

Keywords: Contemporary History, Donostia, Eastern Zone, Working class, Urbanism, Migration, Urban segregation.

En este trabajo, se quiere profundizar en aquello que se esconde detrás de la idea de ciudad burguesa de Donostia. Se trabajan diferentes aspectos del distrito este de Donostia. Teniendo como base el Plan General de Ordenación Urbana de 1962, serán objeto de análisis en el siguiente artículo el proceso de industrialización, la migración o los cambios realizados en el planeamiento urbano de la ciudad entre 1950 y 1980. Se quiere profundizar en el estilo de vida de los trabajadores asentados en el distrito este de la ciudad.

Palabras clave: Historia Contemporánea, Donostia, Distrito este, Clase trabajadora, Urbanismo, Migración, Segregación urbana.

1. SARRERA

Donostiak zeresan handia eman du historia garaikidean zehar. XVIII. mendeko gerra-gertakizunak eta ondorengo urrezko aroa, XIX. mendeko ibilbide historikoa, proiektzio ekonomikoa edota hiriaren historian zizelkatuta geratu diren pasarte politiko-sozial guztiak ekarri ditzazkegu gogora. Artikulu honen xedea ordea, bestelakoa da. Donostiako hiriaz idatzi izan denean, orokorrean hiriaren gaineko jardura ekonomikoari eman zaio garrantzia, eta hiriaren erdigunea hartu da ikerketaren objektu nagusi moduan. XX. mendearen hirugarren herenean, hiriak aldaketa demografiko, politiko eta sozial handia jasan zuen, eta ikerketa historiko gehienek, azterketa zentripeto bat egin izan dute, Donostiaren erakusleho bihurtu diren guneetan arreta jarritz. Orain arte ordea, ezer gutxi idatzi eta kontatu den gai batean murgiltzeko helburua du artikulu honek, orain arte arreta jarri ez den Donostia horretara hurbiltzeko helburua hain zuzen ere. Artikuluan XX. mendearen bigarren zatian hain aldaketa bortitz eta esanguratsuak jasan zituen ekialdeko barrutiaz jardungo naiz.

1950. hamarkadatik aurrera planteamendu urbanistiko ezberdinek eta prozesu sozialek izandako hartu-emanaren inguruan arituko naiz. Segregazio urbanistikoak ekialdeko eremuan langileriarengan izan zuen eragina jopuntuan izango dut. Lerroartean hala ere, hiri segregazioa ardatz duen bestelako fenomeno sozialak ere aipatuko dira. Azken batean, ikuspegi sozial batetik ahaztuta egon den Donostiako ekialdean eman zen aldaketa urbanistikoan murgilduko gara.

Hiriaren zein aldaketa urbanistikoaren azterketa hainbat diziplina akademikotan planteatu den erronketako bat izan da. Ahalegin horrek badu bere justifikazioa; izan ere, hiri espazio dinamikoa da, hamarkadetan zehar aldatzen joan dena, etengabeko eboluzioan dagoena, zeinetan bertako ekoizpenaren gaineko harreman sozialak aldatu egiten diren. Horregatik, hiriaren eta espazioaren iragana aztertzeak ere oraina aztertzeko balio digu, eta gure gaiaren egungo fenomenoak ezagutzea ahalbidetzen digu. Artikulu honetan beraz, industrializazio prozesuan, hots, lantegiak eta langileen etxeak era azkar batean eraikitzen ziren hiri-garaian barneratuko gara. Testuinguru horretan aztertuko dira besteak beste, prozesu industrialaren arazoak, migrazioaren inpaktu sakona eskualdean, eta horri erantzuteko sortu ziren planteamendu urbanistikoaren eragina.

2. TESTUINGURUA, ITURRIAK ETA METODOLOGIA

2.1 Testuinguru orokorra:

Hiriaren azterketak XIX eta XX. mendeen bueltan hartu zuen indarra, batez ere, hirietan izandako eraldaketa izugarriak bultzatuta. Jakina da XIX.

mendetik XX.mende erdialdera bitarte, Europako hiri gehienek, hiri handienak salbu, nekazal eremura bideratzen zutela euren ekoizpenaren zatirik handiena. Hala ere, XX.mendetik aurrera industrializazio prozesu nabarmena garatu zen Europan, ekoizpen modua erabat irauli eta aldaketa handiak eman zirelarik merkatu kapitalistan. Besteak beste, ekoizpen prozesuaren aldaketa hau Europan bizi zen giro sozial eta politikoaren ondorio zen, Iraultza Sobietarrak, langile borroka ezberdinek edota Mundu Mailako Gerrateek zuzeneko eragina izan baitzuten lan prozesuaren aldaketan eta kapitalaren akumulazio fase berri baten hastapen prozesuan. Autore ezberdinek bere ekarpena egin zuten ikuspuntu ezberdinetatik hiri modernoaren problematikari dagokionez, ematen ari zen aldaketaz kontziente izanik. Biztanleriaren kontzentrazio handi eta berri bat sortu zen garaioan. Dena den, biztanleriaren kontzentrazioa eta hiriaren garapena ekoizpen moduen aldiberekoa da. Aglomerazio berri hauek, azpiegitura produktiboaren deskonposizioa ekarri zuten askotan, batez ere nekazal eremuko ekoizpenaren kaltetan¹.

Hiri prozesuen aldaketek subjektu berriak sortu eta gatazka berriak ireki zituzten hiriaren baitan. Alde batetik, aurrez aipatutako kontzentrazio urbanoaren gorakada nabarmena eman zen. Bigarrenik, hornidura kolektibo eta urbanoen ekoizpen zein banaketa esparruan Estatuaren interbentzioa gauzatu zen. Hirugarrenik, gatazka sozial berriak agertu ziren, hiriaren baitako borroka berriak eraginez, kasu gehienetan hornikuntza hobekuntzen eskaerekin lotuta. Kapitalismoaren fase honetan, estatuaren garrantzia gerraosteko politiketan eta estatuaren kapitalismo monopolista egituraren forman agertu zen, eta Europan Ongizate Estatuaren (*Welfare state*) hastapena suposatu zuen², egun jada desintegratzen hasia den fenomeno politiko-soziala. Hiriek garrantzia irabazi zuten garai hartan; hiri-sareak sortu ziren hirigune handiak lotzeko asmoarekin, eta azpiegitura ezberdinak (errepideak, itsas-ibilbideak, bide komertzialak eta bide bankarioak) sortu ziren. Lefebvre filosofo frantziarraren esanetan, sistema gremialaren haustura suposatu zuen prozesu honek.³

Lefebvrek ondo hausnartu zuen bezala, hiriaren aldaketa prozesuak ez dira era natural batean ematen, kapitalaren jabe den klaseak zuzenean eragiten duen prozesua da, eta arlo ekonomikoa ez ezik, gizarte osoa ere kontrolatzen duela adierazi zuen filosofoak. Bere hitzetan, txanponaren beste aldean, babesgabetua dagoen proletariotza aurkitzen da⁴. Filosofo frantziarraren lanetan oinarrituz, espazioa harreman sozial gisa definitu beharko genuke, jabetza harremanei eta ekoizpen indarrei lotuta dagoena. Espazioa ekoizpen modu kapitalistaren produktua gisa definitu zuen, eta burgesiaren tresna

1. LEFEBVRE, H. *El derecho a la ciudad*, Madrid: Capitán Swing, 2017.

2. CASTELLS, M. *La cuestion urbana*, 1, México D.F.: Siglo Veintiuno, 1974;495 or.

3. LEFEBVRE, H. *El derecho a la ciudad*, Madrid: Capitán Swing, 2017;27 or.

4. *Ibid.*; 34 or.

ekonomiko-politiko moduan tratatu behar dela adierazi⁵. Hortaz, espazioak (hiriak) ekoizpen harremanak eta erreproduktzioaren harreman sozialak determinatzen ditu. Termino Lefebvrianoetan, hiria *produktu* izatera pasa da, balioan oinarritutako hiri-eredua ezarri den momentutik, eta bere oposizioan, *obra* edo erabilera-balioaren arabera eraikitako hiria genuke, *Hiri Eskubidea* hain zuzen ere, hiriaz jabetzeko eskubidea. Hiriaren ikuspegi hau -ñabardura guztiekin- Lefebvre, Harvey, Castells edota Topalov bezalako autoreek lantzen dute.

Artikulu honetako gaien murgilduz, Estatu Espainiarreko egoerari erreparatu behar zaio. 60.hamarkadaren bueltan, 1957an konkretuki, lan-indar industrializatu berria jasotzeko premia berezia agertu zen, Frankismoaren *Garapen garaia* deitu zitzaion, eta teknokratek zein inguruko botere indarrek zonalde konkretuak industrializatzeko hautua egin zuten momentutik. Mugimendu hau, ezin da ulertu teknokrata berriek arlo ekonomikoan egindako aldaketa kontuan hartu gabe. Izan ere, ekonomia liberalizatzea erabaki zuten 60.hamarkadaren bueltan, merkatu-iturri berriak irekitzeko nahiarekin eta protektzionismoak eragindako porrot ekonomikoa saihesteko helburuarekin. Estatuko azpiegitura produktiboa eraldatu egin zen bigarren sektorearen mesedetan, hirugarren sektorea zabalpen fasean aurkitzen zelarik. Hortaz, industrializazioaren ondorioz, klase ertainaren bloke politikoaren gorakada gertatu zen, Espainiako BPG-a izugarri handituz⁶. 1960tik aurrera ordea, botere publikoak indarra galdu eta ekimen pribatuak garrantzia hartu zuen. Estatutuaren zeregina hiriguneetako periferietan poligono handiak sortzera mugatu zen, hirietako biztanleria periferietara bidaltzeko asmoarekin. Modu honetan, segregazio sozialean oinarritutako hiri eredua bultzatu zen orokorrean.⁷

Bestetik, industrializazioak, eraikuntzaren sektoreak eta hein txikiago batean, turismoak, eskatzen zituen lan indar masifikatuaren beharrak bultzatuta, pertsona eta familia osoei etorkizun oparoago bat eskaintzen zieten eremuak sortu ziren. Periferiak eta aldiri handiak sortu ziren, etorkinez osatutako auzo osoak⁸. Zoru ezegonkorretan, isolatuetan, periferian murgilduta, eta bizi zein osasun egoera kaxkarretan sortu ziren hiri-eremuak ziren, gehienetan hiri aglomerazio edo industria eremuetatik gertu eraikiak. Zentzu honetan, estatuak hainbat lege proposamen atera zituen aurrera auzi hauek konpontzen saiatzeko.

5. LEFEBVRE, H. *La producción del espacio*, Madrid: Capitán Swing, 2013;183 or.

6. TORTELLA, G. *El desarrollo de la España contemporánea: historia económica de los siglos xix y xx*, Madrid: Alianza, 1995;181 or.

7. SÁNCHEZ, L. *El centro histórico: un lugar para el conflicto : estrategias del capital para la expulsión del proletario del centro de Barcelona : el caso de Santa Caterina y el Portal Nou*, Barcelona: Publicacions i Edicions de la Universitat de Barcelona, 1986;69-70 or.

8. CASTELLS, M. *La ciudad y las masas: sociología de los movimientos sociales urbanos*, Madrid: Alianza, 1986.

Gipuzkoakoari dagokionez bere historia garaikidean lehen sektoreak izan zuen bereziki garrantzi handia, nahiz eta, ondorengo garapen industrialak, egoera aldatu egin zuen. Hala, manufakturaren hazkuntzak, burdinolen garrantziak, metalurgiaren sektore estrategikoak eta bertatik deribatutako armen zein beste materialen ekoizpenak, industriaren pisua nabarmendu zuen Gipuzkoan XIX.mendetik aurrera. Aipatzekoak dira siderurgia fabrikak, armategiak, ehungintza, paper-fabrikak edota altzari fabrikak. Frankismoaren etapa autarkikoan, Gipuzkoako industria berregituratu, modernizatu, eta merkatu internazionalen lehiaz hasi zen. Etorकिन afera determinantea izan zen eta herrialdeko ekonomia indartzeko funtsezkoak izan ziren. Etorकिन guztientzako etxebizitzak eraikitzea sekulako erronka izan zen Donostialdean eta Bidasoan, batez ere mugaren gertutasunak, Pasaiaiko portuak eta hiriburuak osatzen zuten ardatz estrategikoa medio.

1966an adostutako Gipuzkoako Hiri-Antolamendurako Herrialdeko Plana burutzeko erabili ziren zirriborroetatik abiatuta, Donostiako HAPoa (Hiri Antolamendurako Plan Orokorra), Plan Partzialak eta bestelako proiektuak eraman ziren aurrera, Donostiako hiriaren baitan segregazio-urbanistiko azpimarragarria sortuz eta ondorio ezberdinak azalaraziz. Hiri-segregazioak, kultura eta gizarte aldatetaren ikuspegitik, interes handia pizten du ikerketa munduan. Bide batez, Europako eta Espainiako hainbat lekutan antzeko prozesuak aztertuak izan dira, baita Euskal Herrian ere, batez ere Gasteiz, Iruñea edo Bilbon.

Batez ere azken hau da aipagarriena, arlo honetan gehien ustiatu eta analizatu den marko geografikoa izan baita Bilboko kasua. Itsadarreko birmoldaketa integrala, mendi hegaletako auzuneak eta hiri-segregazioa hizpide izan dira Euskal Herriko historialarien partetik. Bilbo hiriko kasua aztertzen duten lanak ugariak dira ere; Gonzalez Portillaren ekarpenak⁹ hiriaren transformazioan, Castrilloren lana¹⁰ Bilboko txabolismoaren inguruan, Larrea eta Gamarraren¹¹ elkarlana Bilboren inguruko hausnarketa soziologikoak hizpide edota INGEBAK (Andres Urdaneta Euskal Geografi Elkargoa) ekoiztutako material zinez aberasgarria, tartean, García Merinoren *El fenómeno urbano Bilbaíno: problemas de estructura y ordenación* artikulua¹².

Euskadiko XX.mendeko biztanleriaren bilakaera eta Donostiako hirikoa aztertzen baditugu, fenomeno orokortua izan zela ondorioztatu daiteke, Euskadi osoan ematen baita hazkunde demografikoa. Hala ere, esan bezala,

9. GONZÁLEZ PORTILLA, M. *Los orígenes de una metrópoli industrial: La Ría de Bilbao*. Fundación BBVA, 2001.

10. CASTRILLO, I. *Bilboko txabolismoa XX. mendearen erdialdeko auzo autogestionatuak*. Uztaro, 1(60), 37-64, 2007.

11. LARREA, A. eta GAMARRA, G. *Bilbao y su doble*. Likiniano Elkartea. Bilbo, 2007.

12. GARCIA MERINO, V. *El fenómeno urbano Bilbaíno: problemas de estructura y ordenación*. INGEBEA, Lurralde, 2, 1979; 279-307 or.

gehienez Bizkaiko kasuari erreparatzen diote, baina datuek demostratzen dute Donostiak ere garapen berdintsua izan zuela proportzionalki. Hurrengo taulan ikusi daitezke datu esanguratsu batzuk. Bitxekeri gisa, 1940 eta 1980 artean, Donostia Euskadi baino gehiago hazi zen biztanleriari dagokionez proportzioan.

1. IRUDIA: DONOSTIA ETA EUSKADIREN ARTEKO HAZKUNTZA DEMOGRAFIKOA
1900-1981

URTEA	EUSKADI	DONOSTIA
1900	603.596	37.812
1910	673.788	49.008
1920	766.775	61.774
1930	891.710	78.432
1940	955.764	103.979
1950	1.061.240	113.776
1960	1.371.654	135.149
1970	1.878.636	165.829
1981	2.134.967	175.576

Iturria: INE, Alteraciones de los municipios en los censos de población: Bizkaia, Araba, Gipuzkoa, Donostia.

Kasu honetan, askoz ere gutxiago ezagutzen den kasu batean jarri da arreta, eta Donostia hiri burgesaren eredu perfektua denaren ideari buelta pare bat emateko balioetsua izan daitekeelakoan nago. Beraz, gutxi ikertua eta analizatua izan den Donostiaren eta bere eskualdearenganako hurbilketa bat egitea da proposatzen dena, ikuspegi sozial batetik aztertuta. Azken batean, Donostiako ekialdeko ardatzeko prozesu hori deskubritzeko aukera da, iraganean iltzatutako gertakari isolatua izatetik urrun, gaur egun garrantzi handia duen gaia baita, eta eremu askotan errepikatzen ari dena azken hamarkadetako ekonomia-krisiaren ondorioz. Ezer gutxi ikertu den baina hirian dimentsio handiko aldaketa suposatu zuen prozesuan murgildu, eta ekialdeak jasandako etorkin-uholdea, hirigintza aldaketa eta berrantolaketa ekonomikoa izango ditugu hizpide. Ikusmira horretatik abiatuz, Donostian bestelako errealitate bat ere existitu izan zela erakutsi nahi da, eta hori da artikuluko honen ardatz nagusia.

2.2 Iturriak eta metodologia

Artikulu hau garatzeko, iturri bibliografiko anitzaz gain, biztanleriaren erroldetan jarriko da arreta. Oso iturri interesgarriak dira azken hauek, datu bilketa oso aberatsa ematen dute eta tendentzia sozialen berri izateko balio digute. Gure kasuan, 1970.urteko errolda hartuko da erreferentzia moduan. Errolda hau, EHU-UPVko Historia Garaikidea Saileko, Demografia Historikoa eta Hiri Historiaren Ikerketa Taldeak landutakoa da. Ikerketa taldeak, ikerketa zein

bestelako lan ugari egin ditu hirigintzaren eta bere eraginaren inguruan¹³.

Informazio indibiduala jasotzen duten heinean eta aldagai ezberdinak kontuan hartzen dituzten heinean, egoera zibilaren inguruan, sexua, adina, esparru laborala, familiararen eraketa, jatorria edota etxebizitzaren jabetza bezalako informazio pertsonalizatua eskuratu dezakegu, eta euren arteko loturak eta sinergiak aztertu. Honek, hiriaren ekialdearen eraketa sozial orokorra hobeto ulertzeko balioko digu, eta Donostialdea mailan ere datu argigarri batzuk atera, landu eta ondorioztatzeko.

Udal, Foru edo estatuko lege eta arauak ere errepasatu dira eta artikuluan zehar topa daitezke. Garrantzia berezia dute garai hartako etxebizitza, poligono eta biztanleriaren bizi-ereduari zuzenean eragin zizkieten lege proiektuak izan zirelako. Estatu mailako, Erkidego mailako, herrialde mailako edo maila lokaleko lege eta araudiek garrantzi berezia daukate hirigintzako exekuzioan. Etxebizitza politikari, ekonomiari, eta lurraldetasunari eragiten dizkieten arauak dira gehien interesatzen zaizkigunak.

Estatuko Buletin Ofizialek (BOE) edota Euskal Autonomia Erkidegoko Buletin Ofizialek (BOPV), informazio eguneratua izaten laguntzen digute, eta garai hartan emandako lege, arau edota aldaketa juridiko nagusienak adierazten dira bertan.

Auzi demografikoa lantzeari dagokionez, besteak beste, migrazioaren auzia, etxebizitzaren inguruko ezaugarriak edota biztanleen datu soziodemografikoak jasotzen dituzten iturri estatistikoaren laguntza izango dugu. Gainera, *Instituto Nacional de Estadística (INE)* eta *Euskal Estatistika Erakundea (EUSTAT)* bezalako atari ezberdinetako datu baseak funtsezkoak izango dira estatistika ezberdinak aurkitzeko.

Donostia Sustapeneko orrian, *Hiri behatokia* sailean Donostiako estatistika ezberdinak aurkitu ditzakegu, auzoka sailkatuta edota hiriaren datu orokorretan sailkatuta¹⁴.

Bestetik, Hiri-Antolamendurako Plan Orokor zein Partzialak informazio iturri oso aberatsak dira: Udalerriek hiri eremua antolatzeko garatzen dituzten plan estrategikoak dira, eta hirigintzaren prozesua marrazten dute, hortaz, interesgarria da hauek ustiatzea. Udalerrri bakoitzak berea ekoizten du, baina

13. Bertako ikerlari batek, Josu Hernandok, Donostiako erroldak analizatu zituen bere tesi lana aurrera ateratzeko, eta ekarpen interesgarri bezain erabilgarriak egin ditu. HERNANDO, J. *La transición de la fecundidad en el País Vasco durante el Franquismo*, Leioa: Tesis Historia Contemporánea, EHU-UPV, 2017. Eskuragarri hemen: <https://dialnet.unirioja.es/servlet/tesis?codigo=173918>

14. Hurrengo helbidean aurkitu daitezke: <http://www.fomentosansebastian.eus/zaharra/eu/hiri-behatokia/donostia-estatistikak>

gure kasuan batez ere, duen transzendentziagatik, 1962ko Donostiako HAPoa aipatuko dugu, Donostiako udal artxibategian digitalizatuta dagoena.

Metodologiaren auziari dagokionez, aipatutako iturrietatik jasotako informazio eta datu bilketetatik, horren gaineko analisia eta irakurketa egin nahi da, aztertutako datu eta tendentzia ezberdinen ondorioak zeintzuk diren jakite aldera. Erabilitako datubasea Excel programan dago egina eta analisi estatistikoari dagokionez Data Desk programaren bidez burutu da. Praktika metodologiko historikoa aintzat hartuta, eta marko teoriko interdisziplinarra izanda, artikulu honen helburua betetzeko sobera iturri eta teknika egokiak direla uste da.

3. IKERKETA ETA EMAITZAK

3.1. Sarrera

Donostiako hiriak, eraldaketa nabarmenak jasan zituen XIX eta XX.mendeen bueltan. Historia garaikideari errepasso azkar bat ematen badiogu, XIX.mende hasierako garai gatazkatsuak aipatu beharrean gaude. Donostiako hiriak sufrimendu eta borrokaz beteriko garaiak bizi izan zituen, Frantzesen okupaziopean egonda, Ingelesekin izandako gatazkak hiria porrot historikora eraman zuen zentzu guztietan. Herritar asko erailak izan ziren, eta Donostia kiskali eta deuseztatu egin zuten. Hiriaren setioa eta batez ere 1813ko Abuztuaren 31 iltzatuta geratu zen ordutik donostiarren memorian. Gertaera lazgarri bat izatetik haratago, hiriaren bilakaera modernoa ulertzeko abagunea ematen digu, izan ere, hiria birrinduta egotetik, hiria berreraikitzeke saiakera eman zen, eta ordutik, iraultza liberala ezarri zen hirian, hiri-eredu liberala garatuz mende osoan zehar¹⁵.

Ordutik aurrera, Donostiako hiriak Cortazarren zabalgunek berri eta garaikidea eraiki zuen, arkitekturaren ikuspegitik berritzailea zein apurtzailea izan zelarik. Liberalismoan oinarritutako hiria izan zen XIX.mendeko gatazka politiko orotan, eta bere baitan turismoaren eta jokoaren hiri-eredu bihurtu zen, euskal tradizioaren eta modernitatearen arteko nahasketa moduko bat. Garai honen inguruko informazio interesgarria Agirreazkuenagak zuzendutako *Historia de Euskal Herria. Historia general de los vascos* lanak ematen du¹⁶. XX.mendearen hasierarekin batera, urrezko garaia amaitutzat eman zen, eta gatazkak hiria hartu zuen beste behin, Errestaurazio, Diktadura, Errepublikak eta Francoren estatu kolpearen ondotik. Garapen honen ondorengo hamarkadak

15. ARTOLA, M. *Historia de Donostia-San Sebastián*, Donostia: Ayuntamiento de San Sebastián, 2000;238-274 or.

16. AGIRREAZKUENAGA, J. *Historia de Euskal Herria. Historia general de los Vascos*. Vol. V: Vasconia (1876-1937): entre la tradición y la modernidad. Editorial LUR, 2004.

maisuki azaltzen ditu Ponte Ordokik¹⁷ bere tesian, auzi sozial zein hirigintzako atal ezberdinak analizatuz.

Hiriaren bilakaera ulertzeko saiakera honen ondoren, 1940.hamarkadatik aurrera eta batez ere, 1960 eta 1980 urte bitartean, historian zehar hiriak pairatu duen aldaketa urbanistiko eta demografiko handienetarikoa sartuko gara bete-betean. Artikuluan zehar, Donostiako bilakaera orokorrari erreparatuko diogu lehenik eta behin. 1940.urteetik aurrera hiriak izan zuen garapen demografikoan zein geografikoan jarriko dugu arreta, eta bertan islatuko da hiriko eremu ezberdin arteko desoreka nabarmena.

Bestetik, hirian XX.mendearen azken erdian izan zuen garapen industrialaren ondotik jasandako migrazioa izango dugu aztergai. Ehun produktiboaren aldaketa nabarmenak, industrializazio prozesua garatzea ahalbidetu zuen hirian, baina oraingoan, hiri-antolamenduaren arabera gauzatu zen, ekialdeko depresioa aprobetxatuz bertan enpresa zein fabrika berriak kokatzeko. Honek, lan indar berriaren eskaria igo zuen, eta milaka etorkin etorri ziren puntu geografiko ezberdinetatik Donostiara lan egitera. Ia gehienak, ekialdeko auzuneetan kontzentratu ziren, eta saturazio egoera eman zen, aldiri berriak denbora oso azkar batean sortzeko beharra agertu zelarik. Honek utzitako eraginak aztertuko dira. Jarraian ikusi dezakegu 1945eko eta 1984ko ekialdeko eremuaren mapa alderagarrien bitartez, zer nolako diferentziak izan ziren eremuan urte hauetan:

2.IRUDIA: DONOSTIALDEAKO EKIALDEKO ARDATZA 1945.URTEAN.



1- Altza 2- Intxaurren 3- Herrera, Arizar, Arriberry, Los Boscos. 4-Bidebieta.
Iturria: www.geo.euskadi.eus, comparador de Ortofotos, Orto 1945.

17. PONTE ORDOKI, E. *La construcción de la ciudad. Guipúzcoa 1940-1976*, tesis doctoral, 2014.

3.IRUDIA: DONOSTIALDEAKO EKIALDEKO ARDATZA 1984.URTEAN



1- Altza 2- Intxaurrenondo 3- Herrera, Arizar, Arriberry, Los Boscos. 4-Bidebieta. Iturria: www.geo.euskadi.eus, comparador de Ortofotos, Orto 1945.

Modu azkar batean ikusi dezakegu ekialdeko ardatzean kokatzen ziren auzoen garapen urbanistikoa nolakoa izan zen. Landa eremua zena erabat 1945.urtean, auzune eta poligono ezberdinez hornitzen da urteen poderioz, eta aldaketaren esanahi grafiko garbia da honakoa.

Aurretiaz aipatutako prozesu industrialak zein aldaketa demografiko izugarriak hirigintzan izandako inpaktuaz hitz egingo dugu ere. Izan ere, etorkin kopuru handia jasotzeko eta adar industrialak mantentzeko, hirigintza arloan ere aspektu ezberdinak ukitu ziren, hala nola, Plan Orokor berrien ezarpena, Plan Partzialen saiakerak eta poligono edo aldiri berrien eraikuntzak. Prozesu hori nola eman zen ere ikusiko dugu. Donostialdeko eskualdeari dagokionez, Gómez Piñeirok¹⁸ bere kabuz, eta Sáez Garcíarekin¹⁹ batera INGEBA (Andrés Urdaneta Euskal Geografi Elkargoa) maisuki egindako lanak, edota Martín Ramosek²⁰ egindakoak gomendagarriak dira guztiz, hiriaren gaineko analisi eta burutzen duten azterketa finagatik.

18. GÓMEZ PIÑEIRO, F. J. *Aproximación a la geografía social y urbana de la comarca donostiarra*. Donostia: Sociedad Guipuzcoana de Ediciones y Publicaciones, 1984.

19. GÓMEZ PIÑEIRO, J., eta SÁEZ GARCÍA, J. A. *Donostia-San Sebastián. Geografía e Historia de San Sebastián*, 2: INGEBA, 2017;1-437 or. Hemen eskuragarri: <http://www.ingeba.org/liburua/2016%20donostia%20definitivo%20baja%20resolucion.pdf>

20. MARTÍN RAMOS, A. *Futuro urbanístico para la comarca de San Sebastián*. Donostia: COAVN. Delegación Guipúzcoa, 1980.

Hau esanda, hiria Igeldo eta Jaizkibel mendien magalean, eta Urumea ibaiaren ibilbidean barrena kokatzen den eremua da. Donostia hiriguneak, eta bere orbitaren baitan funtzionatzen duten ondoko hainbat herrik osatzen dute eremua, hala nola, Errenteriak, Pasaia, Lezok, Lasarte-Oriak, Usurbilek, Astigarragak, Oiartzunek, Hernanik edota Urnietak. Eskualdearen indargune garrantzitsuena Donostia da, Gipuzkoako hiriburua. Herrialdeko gune ekonomiko inportanteena da eta Euskal Herriko eremu garrantzitsuenetarikoa. Kontuan hartu behar da euskal probintzien garapenak “Euskal Hiriarteko Eskualdea” deritzona sortu zuela, hiriarteko nukleo zein industria adarren anitzen hiri-sarea. Donostiako hiriaren erdiguneak hirugarren sektorean eta batez ere turismoaren jardueran aurkitu du bere etekina historia garaikideko momentu ezberdinetan zehar, XIX.mendetik aurrera. Horrek, hiriaren gainontzeko aktibitate industrial eta ekonomiko guztia, erdigunetik kanpo garatzera eraman du.

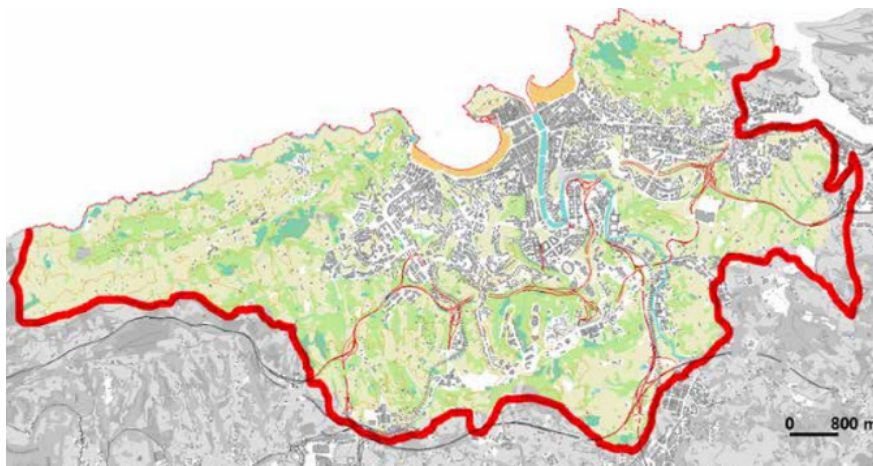
Batetik, 1950.urtetik aurrera abiatu zen zabalpen urbanistikoa eman baino lehen, erdigunetik at zeuden auzo eta barrutiak landa eremuan kokatzen ziren denak, eta lehen sektorean egiten zuten lan. Hiriaren bilakaera eta garapenaren erruz, landa eremuak desagertzen joan dira azken mende erdian zehar, eta industria-guneek eta etxebizitza gune handiek ordezkatu dituzte. Urteen poderioz, hiru adar industrial nagusi sortu dira Donostialdeako eskualdean; alde batetik, Antiguoz auzotik abiarazten den mendebaldeko ardatza, non Igara, Zuatzu eta Añorgako industria zein zerbitzuen gune berriak finkatu diren. Bestetik, hegoaldera mugituz, Loiola eta Martutene auzoek lotura industrialak dute Astigarraga, Hernani, Urnieta edota Andoain bezalako herriekin. Eta azkenik, ekialdera sortu den ardatzak, Donostiako ekialdeko auzoak hartzeaz gain, Pasaia badiaren baitan jarduten duten herriak daude: Pasaia, Errenteria, Lezo, eta Oiartzun. Eskualde guztiko harreman ekonomiko eta soziala azpiegitura ezberdinen bitartez bermatu izan da; historikoki XIX. mendetik aurrera ezarri zen tranbia izan da hiriak garai ezberdinetan izan duen garraio bide nagusia, baina trolebusak ere erabili izan dira, portuaren zein trenaren ekarpen handiarekin batera²¹. Gaur egun, puntako errepide eta trenbide sareak daude eratuta.

Donostiako hiria, Igeldo, Uria eta Urgull muinoen magalean kokatzen da, eta Kontxako badiatik Pasaia badiara doan ardatzean barrera garatu da geografikoki, nahiz eta Urumea ibaiaren ertzetatik jo ez gero ere, garapen geografiko bat eman den, Loiola eta Añorga aldera. Egun, Donostiako Udalak hiria lau barruti ezberdinetan banatzen du, hiriaren zentralizazio bat gauzatu. Honakoak dira barrutiak: Ekialdeko barrutia; Altza, Intxaurrondo eta Miracruz-Bidebieta. Erdialde-hegoa barrutia; Erdialdea, Parte Zaharra, Amara, Loiola eta Martutene. Mendebaldeko barrutia; Añorga, Antigua, Ondarreta, Aiete, Ibaeta,

21. CALVO SÁNCHEZ, M. J. *Crecimiento y estructura urbana de San Sebastián*, San Sebastián: Grupo Doctor Camino de Historia Donostiarra, 1983.

Igeldo, Miramon, Zorroaga eta Zubieta. Eta azkenik Ipar-ekialdeko barrutia; Ategorrieta, Uliá, Egía eta Gros. Aipatu beharra dago, barruti berri hauek 2015. urtean izan zirela ezarriak, eta historian zehar aldakorak izan direla. 1970. urtean adibidez, lau barruti beharrean, zortzi ziren hiria banatzen zutenak.

4.IRUDIA: DONOSTIAKO HIRI-BARRUTIKO MUGEN MAPA, 2010.



GÓMEZ PIÑEIRO, J., eta SÁEZ GARCÍA, J. A. Donostia-San Sebastián. Geografía e Historia de San Sebastián, 2: INGEBA, 2017.

Orokorrean, esan dezakegu Donostiako hiriak oso egoera morfologiko zaila izan duela historian zehar hiriaren garapen ez gatazkatsu bat emateko. Izan ere, hiriaren auzoetako asko, muino txikien gainean izan dira eraikiak. Aietetik hasita, ekialdeko Egía, Intxaurren, Altza eta Herrerako auzoetaraino. Inguru hauetako eremu malkartsuek hirigintza plan asko zaildu dituzte, batez ere hiriaren zabalpen garaian, 1950.hamarkadatik aurrera, eta etxebizitzaren eraikuntzan paper garrantzitsua jokatu dute, izan ere, eremu lauaren faltan eta biztanleriaren saturazio handiaren erruz, etxebizitza lauak eraiki beharrean, altuerako etxebizitza bloke handiak eraiki ziren.

4.irudian erreparatu daitekeen moduan, maparen ekialdeko berdeguneetan aise ikusi daitezke Uliako eta Intxaurrenoko muinoak, eta horien artean garatu zen ekialdeko ardatza, N-1 errepidea jarraitzen duelarik. Ekialdeko hondartzari, hau da, Groseko Zurriolako hondartzari erreparatuz, bertatik ekialdera abiatzen den eremu geografikoa genduz ekialdeko barrutiek osatzen dutena, eta Altza auzoa Pasaiarekiko mugan dagoen eremua izango litzake, marra gorriaren alboan kokatzen dena mapan. Begirada azkar batean ere, erreparatu daitezke hiriak izan dituen zabalpen momentu ezberdinetan eman den hiri-antolamendu ezberdina. Urgull menditik barrera abiatzen den Donostiako Parte Zaharra eta

gainontzeko zabalkundearen eredu milimetratu eta neurtuak, kontraste handia suposatzen du ekialdeko auzoen nahaspila eta anabasarekin.

Atal demografikoari dagokionez, Donostiako hiriak bilakaera ezberdinak izan ditu bere historia garaikidean zehar. 1900. urtetik hasita ondorengo 40 urteetan nabarmen hazi bazen hiriko biztanleria kopurua, 5. irudian nabarmen adierazten den moduan, 1950. urtetik, bigarren industrializazio garaian eman zen bilakaera are handiagoa izan zen.

3.2. Industrializazio prozesuak eragindako etorkin uholdearen afera.

Jakina da, hiriaren birmoldaketa modernoa eman zen garaitik, langileria industrialaren presentzia handia eman zela, eta horrek aldirien sorrera bultzatu zuela, industrializazioaren beharrei aurre egiteko. Bertan, langileei -familia unitate gisa hartuta- soldatapeko lanaren bitartez bizi eredu hobea hitzeman zitzairen, besteak beste, higiezinaren jabetzarako erraztasunak eskainiz. Hiriaren eta landa eremuaren banaketak, lan banaketa fundamentala suposatu zuen, eta lan kualifikatua nagusiki hiriari atxikita geratu zen. Beraz, hiri-bizitza nekazal bizimoduan sartu zen bete-betean, elementu tradizionalak desjabetuz hiri erdiguneen mesedetan. Industria berriek orokorrean hirien kanpoaldean ezartzeko joera garatu zuten, hiriko periferiak eta industria poligonoak bereganatuz.

Hiria ekoizpen moduan emandako aldaketen, landa eta hiriaren arteko harremanen eta jabetza harremanen ondorioz, hau da, klase borrokaren fase aldaketa baten bidez, eraldatu egin zen²². Hiriaren paradigma aldaketa guzti horrek ordea, hiria eta espazioa beste modu batean ulertzea ere eragin zuen. Elementu berriak sartu ziren hiriaren joko-zelaian, eta ordura arte hirien garrantzia eskasa bazen -hirigune handienetan ezik-, hiriguneen sorrera globalizatuak problematika berriak ekarri zituen.

Espaniar Estatuan aldaketa ekonomiko garrantzitsuak eman ziren fenomeno hau ulertzerako orduan. Frankismoaren baitan mugimendu bereizgarriak eman ziren 1950. hamarkadaren bukaeran, eta Frankismoaren bigarren fasea ere deitu izan zaiona abiatu zen. Batez ere, arlo ekonomikoan izan zuen inpaktu handiena, izan ere, ekonomia protekzionista batetik aldendu eta ekonomia liberalizatu zuen Francok, bultzada industrialera eraginez hainbat puntu geografikoetan, tartean, Euskal Herrian. Garapenaren garaiko teknokratek gidatutako estrategian, polo industrial berriak indartu ziren, eta Gipuzkoa eta Donostiari dagokionez, jada sortua zen azpiegitura industrialera indartu, garatu eta berritu egin zen. Dena azkartu zen garaioan, eta Estatuko beste leku gehienetan gertatu ez zen bezala, Euskal Herrian bigarren sektoreak

22. LEFEBVRE, H. *El derecho a la ciudad*, Madrid: Capitán Swing, 2017.

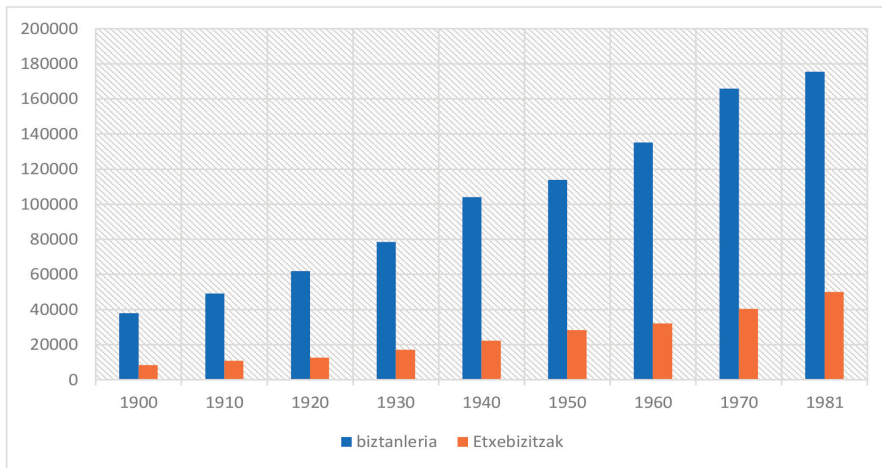
boom berri bat izan zuen, eta azpiegitura industrial berri horrek halaberrez esku lan berriaren beharra zuen. Lan indar masa berriak ez zuen asko itxaron etortzeko, eta 1950.etik aurrera nabaritzen hasi bazen ere, 1960 eta 1980 urte artean sekulako etorkin uholdea iritsi zen Donostiara, eta gehiengoa, ekialdeko barrutietan finkatu zen, bertan baitzeuden hiriguneko auzo langile gehienak. Mendebaldetik erdigunera ordea, burgesia zen nagusi. Poligono industrial berriak eraiki ziren, batez ere Pasaiako badiaren baitan. Enpresa txiki eta ertainak bloke handietako etxebizitza handiekin partekatzen zuten espazioa, eta nahiz eta bertako bizilagun askorentzat soldatapean lan egiteko aukera erreal bat izan zen, bertako lan baldintzak nahiko prekarioak ziren.

Aspektu demografikoari erreparatzen badiogu, datu puska batekin konturatuko gara zein inpaktu handia jasan zuen herrialdeak, hiriak, eta batez ere ekialdeko barrutiak 1960.hamarkadatik aurrera. Gipuzkoari dagokionez, jaiotze-tasaren handitze handiak -*baby boom* fenomeno- eta batez ere 1960-1970 artean 64.845 etorkinen etorrerak herrialdeko egoera soziodemografikoa moldatu zuen. Zein dimentsiotan hitz egiten ari garen jakiteko, Errenteriara 1964an adibidez 16.000 etorkin iritsi ziren, biztanleriaren %84a²³. 1950 eta 1980 urte bitartean, Gipuzkoa 374.040 biztanle izatetik, 692.986 biztanle izatera igaro zen. Kanpoko jendearen garrantzia handia izan bazen ere, barne mailako migrazioa ere totalaren %30 ingurukoa izan zen, herrialde barruan eman ziren landa-hiriguneetako exodoen erakusle gisara.

Guzti honek, eragin nabarmena izan zuen Donostian, baina batez ere, eragin honek ondorio ezberdinak izan zituen hiriko eremu ezberdinetan. 1940 eta 1960 artean 18.750 biztanle berri iritsi ziren Donostiara, 135.149 biztanle izatera iritsi zelarik. Besteak beste, Altzako eta Astigarragako -1987 arte Donostiako auzoa izan zen- anexoak berebiziko garrantzia izan zuen honetan. Donostiak 100.000 biztanleren langa gainditu zuen garaia izan zen, etxebizitza eta lur eremu berrien beharra agertu zelarik.

23. URANGA, I.L. *La construcción de la arquitectura residencial en Gipuzkoa durante la época del desarrollismo*, Bilbo: Tesis publicada, EHU-UPV, 2012;14-16 or.

5.IRUDIA: DONOSTIA HIRIKO BIZTANLERIAREN ETA ETXEBIZITZEN ERAIKUNTZAREN EBOLUZIOA 1900-1981 URTE BITARTEAN



Iturria: Norberak eginda INE-ko, Alteraciones de los municipios en los Censos de Población desde 1842, Donostia-San Sebastián datuetatik eraikia.

XX.mendean zehar Donostiako hiriak emandako bilakaera demografikoa aztertzen duen grafiko honi erreparatzen badiogu, hiriko biztanleriaren bilakaera eta legalki eraikita zeuden etxebizitza kopuruak ageri dira. Alde batetik, hirian bizi den biztanleria guztia hartzen da kontuan *biztanleria* aldagaian, hirian erroldatuta egon edo ez. 5.irudiko taulan agertzen denaren arabera, 1940. urtean Donostiako hiriak 105.775 biztanleko kopurua zuen, eta apenas 40 urteen buruan, 70.000 biztanleko igoera izan zuen, izugarriko kopuru altua Donostia bezalako herrialdeko hirigune batentzat. Urteei erreparatuz, nabaritu daiteke 1950.urtetik aurrera hainbat aldaketa sozial eta demografiko eman zirela, izan ere, gorakadarik handiena 1950 eta 1970 urte bitartean ematen da. Mende batean hiriak ematen duen garapen demografikoa izugarria da, eta argi geratzen den moduan, orokorrean 1950 eta 1980 urte artean ematen den aldaketak, albo-kate ugari eragin zituen hirian. Industrializazioaren garapena eta etorkinen migrazio basatia izan ziren gorakada honen erantzule handienak. 1955.urtean 120.809 biztanle bazituen hiriak, 1981.urtean 175.576 izan zituen.

Etxebizitzen datuari dagokionez, tendentzia gorakorra ere erreparatu daiteke grafikoan. Hala ere, nabaritzen den moduan, ez da biztanleria hazten den proportzio berdinean ahazten, eta honek, esplikazio garbi bat izan dezake. Ondoren aztertuko dugun moduan, ekialdean sortu ziren auzune gehienak ez ziren legepean eraiki, are gehiago, legea iritsi zenerako eraikita zeuden, eta beraz, etxebizitza bloke asko ez dira kontuan hartzen estatistika horretan.

Hortaz, Donostiak aldaketa demografiko handia jasan zuela nabaria da. Hala ere, eragin berdina izan al zuen hiriko eremu guztietan? Erantzuna ezezko borobila da. Ekialdeko barrutiek sufritu zuten gehienbat aldaketa honekin, eta datozen lerroetan hurrengo galderari erantzun bat aurkitzen saiatuko gara; zergatik bilakatu zen hain ezberdin ekialdeko eremua?

Biztanleriaren bilakaera orokorra azaldudenarren, hiriko barrutiek ezberdinetara joko dugu euren arteko ezberdintasunak ikuskatzeko helburuarekin. Hurrengo irudian ikusi daitekeen moduan, etorkinen aferak garrantzi handia izan zuen ekialdeko barrutien gorakadan. Ekialdeko ardatzaren baitan kokatu ditzakegun barrutiek (Ategorrieta-Ulia, Intxaurrenondo-Altza) eta Gros-Egia barrutiko Egia auzoa hartzen badugu, hiriko biztanleriaren %44a ekialdeko eremuan kontzentratu zela konturatuko gara, ahaztu gabe ere, Amara ez hainbeste baina Loiolak ere jasan zuela ekialdeko barrutiek jasandako prozesua, nahiz eta askoz ere neurri txikiagoan. Oro har beraz, ekialdeko auzoetan pilatu zen biztanleriaren zatirik handiena, langileriaren zati handiena. Saturazio handia eman zen, kontutan izanda eremua ez zegoela prest hainbeste jende hartzeko.

6.IRUDIA: BIZTANLERIAREN BANAKETA DONOSTIAKO BARRUTIETAN, 1970.

BARRUTIA	BIZTANLEAK (TOTALA)	BIZTANLERIA (%)
Amara Loiola	36.263	21.9
Erdigunea	11.575	7
Gros Egia	27.976	16.9
Parte Zaharra	10.183	6.1
Ategorrieta Ulia	20.110	12.1
Antigua Lugaritz	21.114	12.8
Intxaurrenondo Altza	35.532	21.4
Astigarraga	3.047	1.8

Iturria: HERNANDO, J. La transición de la fecundidad en el País Vasco durante el Franquismo, Leioa: Tesis Historia Contemporánea, EHU-UPV, 2017;228. Eskuragarri

hemen: <https://dialnet.unirioja.es/servlet/tesis?codigo=173918>

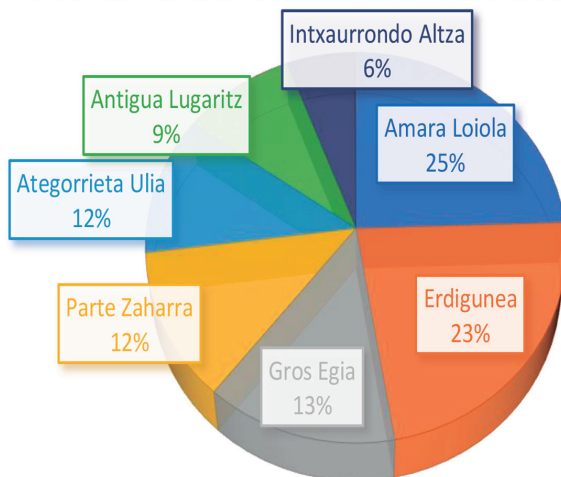
Garbi ikusi dezakegu Donostia parametro ezberdinetan hazten ari zela garai honetan. Biztanleriaren gorakada izugarriak saturazio eragin ezberdina eragin zuen hiriaren eremu ezberdinetan. Erdigunean, Parte Zaharrean edota Antiguaren ez zen igoera nabarmenik atzeman, bai ordea aipatutako ekialdeko barrutietan. Aipagarria Intxaurrenondo-Altza barrutiak hiriko biztanleen %21,4 bildu izana. Donostia hazten ari zen, eta hazkuntza hori ekialdeko ardatzean ematen ari zen.

Ekialdearen eta gainontzeko barrutien arteko ezberdintasunaz jabetzeko,

beste datu bitxi bat ere mahaigaineratu dezakegu: neskameen kopurua. Donostiako 1970.urteko erroldatik ateratako datuen arabera, Amara edota Erdigunea bezalako barruti dirudunetan neskameen kopurua %25 eta %23koa den bitartean, Intxaurren-Altza bezalako barrutian %6koa da. Honek berriz ere iradokitzen digu, biztanleria saturazio handiena zegoen eremua, gaitasun ekonomiko urriena zuena ere bazela. Oro har, neskameak hiriko barruti guztietan egiten zuten lan, ekialdekoetan ezik, eta oso adierazgarria da. Seguruena, erdigunera lanera joaten ziren emakume langileetako asko, ekialdeko barrutietakoak izango ziren.

7.IRUDIA. DONOSTIAKO HIRIAREN BIZTANLERIAREN BAITAN ZEGOEN NESKAME KOPURUA, 1970.

AUZOETAKO NESKAME KOPURUA (%)



Iturria: HERNANDO, J. La transición de la fecundidad en el País Vasco durante el Franquismo, Leioa: Tesis Historia Contemporánea, EHU-UPV, 2017;228. Eskuragarri hemen: <https://dialnet.unirioja.es/servlet/tesis?codigo=173918>

Etorkinen profilarri dagokionez, orokorrean gazte jendea ziren. Gehienak esan bezala ekialdean kontzentratu zirenez, bertako batz besteko adina hiriko baxuena zen 1970.urtean, 27,6 urtetakoa hain zuzen ere. 60.hamarkadatik aurrera jaiotze-tasa igo eta biztanleriaren piramidea zabaldu zen nabarmen. Ostera, 1970.hamarkadan tendentzia gorakor hori apaldu egin zen, besteak beste, hirian zegoen saturazio demografiko handiagatik eta etxebizitzaren prezio igoeragatik. Etorkin berriek, hiriko muga munizipaletatik at alboko herrietan bilatu zuten bizitokia urte hartatik aurrera. Etorkinen eragina oso nabaria izan zen hiriko bizitzan, izan ere, 1975.urtean, soilik Donostiako biztanleen %51,5 zen bertan jaioa. Beraz, hiriaren zabalpen urbanistikoa behar bat izan zen, eta alboko herriekin batera eremu urbanistikoa berriak sortu ziren Donostialdean.

Donostian eta oro har Gipuzkoan nabaritu zen uholde migratorioa. 1970. urtean, Gipuzkoako biztanleen %34,27 zen atzerritara, eta batik bat inguruko lurraldeetatik etorritakoak ziren, batez ere Nafarroatik, baina Burgosetik edota Errioxatik etorritakoak ere baziren. Ondoren, 70.hamarkadan zehar, Galiziako, Extremadurako eta Gaztela eta Leonetik etorritako familiak nagusitu ziren etorkinen artean²⁴.

Donostiako ekialdeko auzuneetako datuak harrigarriak ziren. Altzako Santa Barbara auzunean biztanleriaren %90,1a (1960) Donostiatik kanpo jaiotakoa zen. Rotetan %78 (1965) zen atzerritarra, eta Arrizar-Arriberri eta Los Boscosen %68,5 (1970). Kanpotik etorritako biztanle gehienen jatorriari dagokionez, espainiarrak izan ziren batez ere; Cáceres, Salamanca, Badajoz, Valladolid, La Coruña eta Pontevedra aldetik etorritako langileak izan ziren Altzaren kasuan²⁵.

Inpaktu demografiko basati horrek, ekoizpen-ereduan ere eragina izan zuen. Industrializazio berriak, sektore ezberdinetako enpresa espezializatuak eta lan indar berria batu zuen ekoizpen prozesura, lan-egitura askoz ere konplexuagoa eskatu zuelarik. Langabezia oinarritutako lan eredu kapitalista nagusitu eta bultzatu zen, lehiakortasunean oinarritutako lan eredu alegia. Langabezia tasa egonkor bat mantentzen zen, oro har soldatapeko lanerako sarrera bermatzen baitzen beti prezio baxuen truke. Diziiplina laborala -garai frankistan ere oso ohikoa bihurtu zena- funtsezkoa izan zen garai hauetan, batez ere, proletariotzaren kaparik ahulenak kolpatu zituelarik: langabetuak eta etorkinak. Oro har, berrantolaketa espazial, instituzional eta sozialak abian jarri ziren kapitalaren beharrei erantzuteko; besteak beste, lurraldearen gaineko kontrolean eta biztanleriaren urbanizazio pilaketan nabarmendu zen.

Soldatapeko langileen -jornaleroen- profilari dagokionez, ekialdeko barrutian, hiriko beste eremuetan ez bezala, kualifikaziorik gabeko langile gazteak nagusitu ziren. Intxaurren-Altza barrutian esaterako, jornalero guztien %29,6 ziren kualifikatu gabekoak. Bertan finkatutako langileek, berehalako egonkortasun ekonomikoa bilatzen zuten, eta hortaz, beren hezkuntza edo ikasketa prozesuan zentratu baino, euren indarrak berehalako soldata batera bideratzen zituzten, hala, kualifikatu gabeko langile masa handi bat sortu zelarik, beste barrutiekin alderatuz dezente adierazgarriagoa da.

Langile askok, 8 orduko hiru txanda aldakorretan egiten zuten lan Altza eta inguruko fabriketan eta baziren ere behin gaueko txanda burututa, goizeko 6:00ak aldera ateratzean, Trintxerpeko portu albora joaten zirenak arraindegian lan egitera arratsaldeko 17:00ak arte. Bizitza soldatapeko lanak

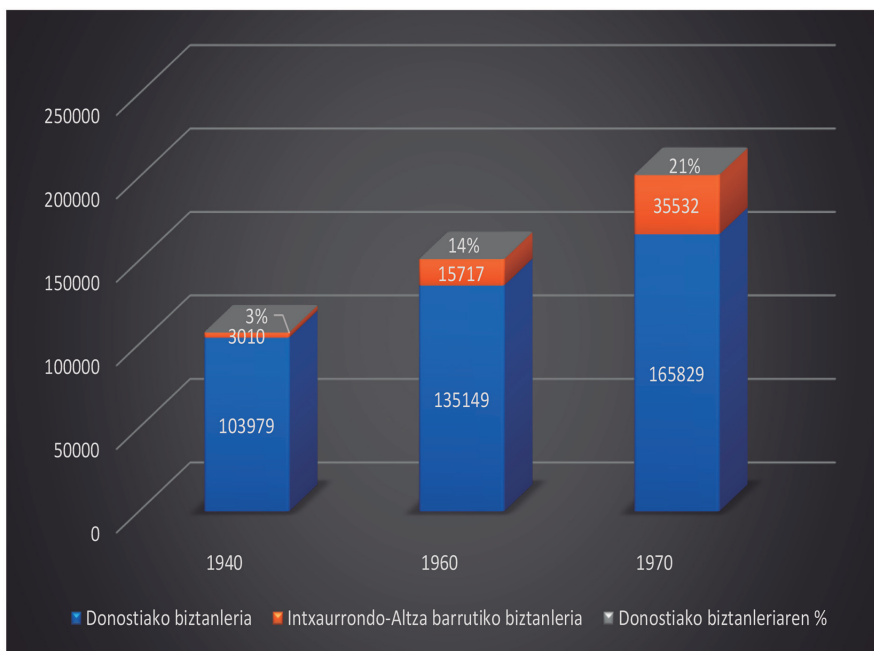
24. HERNANDO, J. *Gipuzkoa, Inmigrazioa eta Integrazioa: Barne-migrazioak eta horiek Gipuzkoari egín zioten ekarpena (1950 - 1975)*, Ramón Rubial Fundazioa, 2018:149-184 or.

25. ARTOLA, M. *Historia de Donostia-San Sebastián*, Donostia: Ayuntamiento de San Sebastián, 2000:430-431 or.

determinatuta ageri zaigu, 18 orduko lan egunak baitziren horiek. Aisi esparrua, atsedeen denborak eta ongizatea bermatzeko bestelako oinarrizko denborak soldatapeko lanak hartzen zituen, eta atsedeen denbora soilik hurrengo eguneko soldatapeko lana burutu zezaten bermatzen zen.

Europako hiri handietan ez bezala -Parisen adibidez-, Donostian ez zen erdigunetik periferiarako proletariotzaren kanporaketa masiborik burutu a priori, hala ere, esan daiteke ekimen pribatuak, batez ere espekulazio politiken bitartez, proletariotza hiriaren erdigunetik periferiara bultzatzeko erraztasunak eman zituela. Burgesiak, herritar xumeak zonalde komun berean biltzea lortu zuen, ekialdeko barrutian, industrien alboan eta gainontzeko arlo guztietatik baztertuta. Prozesu hori erraz gauzatu zela esan daiteke, garaian aurrera eraman ziren etxebizitza-politikak lagun eta ondoren aipatuko den moduan, fabriketatik gertu etxebizitza merkeak sortu zirelako langileen bizileku izan zitezten. Prozesu honek guztiak, Egia auzotik -gaur egun gentrifikatua izaten ari den auzoa- Pasaiako porturaino luzatzen den industria-ardatz bat sortu zuen.

8.IRUDIA: ITXAURRONDO-ALTZA BARRUTIKO BIZTANLERIAREN BILAKAERA (1940,1960, 1980)



Iturria: HERNANDO, J. La transición de la fecundidad en el País Vasco durante el Franquismo, Leioa: Tesis Historia Contemporánea, EHU-UPV, 2017;228. Eskuragarri hemen: <https://dialnet.unirioja.es/servlet/tesis?codigo=173918>

Azken grafika honetan adierazten den moduan, ekialdeko barrutiak hiriko biztanleria osoaren baitan zuen inpaktua nabarmena zen. 1940.urtean barrutiko biztanle gehienak nekazaritzara edota arrantzara bideratzen zuten euren lan indarra, eta hiriak zuen biztanleriaren %3 soilik ziren. Ostera, aldaketa adierazgarriak emango dira aldagai hauetan. 1960.urterako, industriaren garrantzia medio, hiriko biztanleriaren %14a hartzen zuen barrutiak, eta 1970. hamarkadan ia hiriaren laurdena suposatzen zuen barrutiak. Honako datu hauek, ekialdeko barrutiak zuen pisuaz jabetzeko balio dute.

Beraz, puntu honi amaiera emateko, ikusi besterik ez dago zer nolako diferentzia adierazgarriak zeuden ekialdeko eremu ooren eta gainontzeko hiriko eremuen artean. Hamarkada hauetan zehar, ekialdeko barrutiek hiriaren hazkuntza prozesuaren gehiengoa hartu zuten bere gain: etorkin uholdearen gehiengoa, soldatapeko langile masa handiak, industrializazioaren eragin zuzenenak eta eremuaren konfigurazio urbanistiko eta sozial berria. Orduetik aurrera, hiriko lan indar ez-kualifikatu gazteena bizi zen eremua bihurtu zen ekialdea, eta ondorio larriak izan zituen hirigintzaren baitan. Ekialdea ez zelako soilik ezberdindu fenomeno sozial eta demografiko hauek jasateagatik, baizik eta horri erantzuteko hiriak eman zion erantzunagatik ere. Hemen ere bada diferentzia: nola planifikatu ziren gainontzeko eremuak, eta nola planifikatu zen ekialdea. Lefebvrek adieraziko lukeen bezala, *habitataren* degradazio handiarekin bat etorri zen aldaketa urbanistikoa, kasu gehienetan inizatiba partikularren ondorioz eta udaletxearen jarrera harrigarriarekin; edo ezinezkotzat jo zuen, edo ezikusiarrena egin nahi izan zuen, baina hiriaren hazkuntzean ikusle soilaren paper pasiboa hartu zuen udalak²⁶.

3.3.Hirigintza: 1962ko Hiri Antolamendurako Plan Orokorra eta aldirien sorrera

Donostialdeako eta batez ere ekialdeko aldaketa demografiko, kultural eta sozialari erantzuteko, hirigintza planteamendu eta proposamen berriak aurkeztu zituen udalak, baina ez ziren bereziki eraginkorrak izan. Espainiar Estatuko lege aldaketek, tartean, Erregimen Frankistak bultzatutako zoruaren eta hiri-antolamenduaren legeak, oinarritzko irizpide batzuk finkatu zituzten. 1956. urtean²⁷ Pedro Bidagorrek bultzatu zuen Estatuko Zoruaren lehen Legea, hirien hazkuntzea antolatu eta orientatzeko marko normatibo orokor bat ezartzea helburu zuena. Orokorrean, Bassols Comá-ren hitzetan²⁸, lehen saiakera serioa izan zen hirigintzaren alorrean aurretiaz estatuan sortutako lege partzial

26. CALVO SÁNCHEZ, M. J. *Crecimiento y estructura urbana de San Sebastián*, San Sebastián: Grupo Doctor Camino de Historia Donostiarra, 1983;178-180 or.

27. Aldi berean, dokumentu horretan hiriaren antolamendu eta ordenamendua erregulatzen zuten arauak txertatu ziren, garai hartaraino, ondorengo legeek osatzen zutena: Zabalpen Legeak (1892), Saneamendu eta Barne Hobekuntza legea (1895), Zoru Legea (1945) eta azkenik Erregimen Lokaleko Legea (1955).

28. BASSOLS COMÁ, M. *Génesis y evolución del Derecho Urbanístico Español, 1812-1956*. Madrid: Montecorvo, 1973:555-578 or.

guztiak elkartu eta orokortzeko. Ez zegoen ordea, inolako esperientziarik garai hartako hirietan interbentzio egokiak egiteko, eta ondorioz, hirien erdiguneak baztertu eta zabalpen politiken alde egin zen apustu, periferien sorrera eta existitzen ziren lekuetan hauen garapena ekarri zuelarik. Donostiak, adibidez, zoru lauaren faltan, muinoetara jo zuen, emaitza oso bestelakoekin. Bestetik, kontuan hartu behar da ere 1957an Etxebizitza Ministerioa²⁹ sortu zela, Jose Luis Arrese mugimendu frankistako kidea buru zuela.

Espanian, periferiako auzoen egoera larria zen garaiotan, eta Etxebizitza Hobaritsuen Legearen (1944-1948) eta Etxebizitzaren Plan Nazionalaren Legearen (1955) porrotaren ondoren, Frankismoak herritar xumeenek etxebizitzaren jabetza eskuratzea bilatzen zuten larrialdi sozialerako planak jarri zituen martxan³⁰. Auzo gehienek ez zeukaten hornidura komunitariorik, espaloirik, argiztapenik edota eskolarik ere. 1961.urtean, Txabolen Xurgatze Plana jarri zen abian, txabola ereduarekin amaitzeko helburuarekin. Manuel Castellsen *crisis urbana y cambio social* (1981) eta *la ciudad y las masas* (1986)³¹ bi ikerketek errealitate honen berri ematen dute. Hala ere, ondorio nahiko ezkorrak izan zituen politika berri honek, Donostian ere bere eragina izan zuelarik. Donostian, aldaketa demografikoak barrutietan eragin zuen bereizketa. Inflexio-puntu bat aukeratzekotan, ez bairik gabe, 1962an aurrera ateratako Hiri Antolamendurako Plan Orokorra (HAPO) izan zen. 1966ko Gipuzkoako Hiri-Antolamendurako Herrialdeko Plana amaitu baino lehen, saiakera ugari egin ziren Gipuzkoako herrialdea ordenatzeko 50.hamarkada bukaeran. Zirriborro horiek kontuan hartuta, Donostiak ez zuen itxaron Herrialdeko Plana atera arte, eta 1962 aurkeztu zuen bere HAPOa³².

Donostiaren hazkundearen baitan, printzipioz, hiriak jasan zuen aldaketa demografiko, ekonomiko eta kulturalari irtenbidea emateko jaio zen. HAPOa, azken urteetan gailendu ziren tendentzien jarraipen eta garapenaren erantzule izan zen, hiri espazioaren hedatze izugarriaren bidez. 1980 urterako 1.500 hektarea berri kalifikatu ziren eraikitzeko, eta 400 hektareatan handitu zuen hiriak bere zoru urbanoa. Behin-betiko HAPOa Etxebizitza Ministerioak onartu zuen 1962ko irailean. Behin zonifikazio eta espazioaren auzia burututa, HAPOa Plan Partzialen bitartez garatzeko asmoa adierazi zen, HAPOa 45 urtera begirako plan orokorra baitzen. Hala ere, behin eta berriz azpimarratuko den moduan,

29. BOE 1957ko Otsailaren 26an: Decreto Ley de Reorganización de la Administración Central del Estado, de 25 de febrero de 1957.

30. LÓPEZ-SIMÓN, I. *Otxarkoaga, un caso de poblado dirigido en Bilbao. De la chabola a la marginación urbana en el desarrollismo franquista*, Bilbo: Tesis Historia Contemporánea, EHU-UPV, 2015;313-314 or. Eskuragarri hemen: <https://www.ehu.eus/ojs/index.php/HC/article/view/15746>

31. CASTELLS, M. *Crisis urbana y cambio social*, Madrid: Siglo Veintiuno, 1981 eta CASTELLS, M. *La ciudad y las masas: sociología de los movimientos sociales urbanos*, Madrid: Alianza, 1986

32. CALVO SÁNCHEZ, M. J. *Crecimiento y estructura urbana de San Sebastián*, San Sebastián: Grupo Doctor Camino de Historia Donostiarra, 1983;221-227 or.

HAPOk ezintasun nabaria erakutsi zuen martxan zen prozesua aldatzeko, beste era batera esanda, martxan zen prozesu ilegalaren legalizazioa ekarri zuen, eta ez bereziki azpiegitura urbanistiko baten garapena. Bi eskaera nagusiri erantzun zion, hori bai; burgesiarentzako erresidentzia eremuen eraikuntzari eta proletariotza bildu zen eremuaren sorrerari³³.

Plan Orokorraren bidez Donostia klase ertain-altuen bizitoki gisa geratu zen konfiguraturata, langile klasea periferiako auzo zein alboko herrietara kaleratua izan zelarik. Hornidura inbertsio gehienak hirian bertan egin ziren, hau da, burgesia ezarri zen guneeetan. Oro har, planifikazioaren gabeziak kontrolik gabeko hazkunde espontaneoaren eragin zuen, merkatua izan zelarik kaos hura kontrolatu zuen bakarra. Erdiguneko tertziarizazio prozesua bultzatu, eta lurzoruaren espekulazio basatia sustengatu zen, Pedro Urquidiren hitzetan³⁴, *“1962ko HAPOk urte hauetan sortu zuen kaos urbanistikoaren adibide garbi bat suposatu zuen”*.

HAPOaren arlo demografikoari erreparaturata, bertako kontraesan handiekin egingo dugu topo. Bertako memorian idatzi zen aurreikuspen demografikoetan, 301.224ko biztanle espero ziren, eta sinesgaitza dirudien arren, 750.000 biztanle jasotzeko adina etxebizitza eraikitzeko saiakera egin zen, HAPOn aurreikusten zena baina 2,5 gehiago alegia. Etxebizitza horietako asko, hasieran aipatu den moduan, era ilegalean altxatu ziren. Beraz, berriro diot, HAPOk ez zuela hirian ematen ari zen zabalpena kanalizatzeko eta pilaketa auzia gainditzeko gaitasunik izan, hain zuzen ere, hura handitu besterik ez zuen egin, hori bai, ustez legezpean eta horrek eskaintzen zuen segurtasun juridikoarekin.

Aspektu ez esentzialenak, hala nola, eraikuntzako materialak, lorategien aspektu ezberdinak, fatxaden konfigurazioa azken zehetasuneraino arautu zituen HAPOk, baina behar gehien zituzten aspektuak ahaztu zituen: hiri-hazkuntzaren kontrol eta ordenamendua hain zuzen ere. HAPOn Plan Partzialen bidez garatu zela aipatu dut lehen, eta hala izan zen, izan ere, atera kontuak, 1980.urterako 26 Plan Partzial izan ziren onartuak, eta beste 25 tramite bidean zeuden. Horrek esan nahi du, 633 eta 834 hektarea artean zeudela urbanizatzeko esperoan. Bertan, bizilekuen inguruko planek, plan industrialek baino pisu gehiago hartu zuten³⁵.

Nistal eta Arkitektura arloko hainbat adituk, 1962ko HAPOn modu oso kritikoa aztertu izan dute. Hiri-egituraren eta zoruaren kudeaketa zein arlo

33. Íbid.

34. URQUIDI, P. *San Sebastián: un ejemplo de la relación existente entre la producción científica y la realidad territorial y social*, 7, Donostia: Lurralde, 1984;309 or.

35. CALVO SÁNCHEZ, M. J. *Crecimiento y estructura urbana de San Sebastián*, San Sebastián: Grupo Doctor Camino de Historia Donostiarra, 1983;230-231 or.

juridikoaren gaineko definizio eskasa eta okerra adierazten duela diote³⁶. Nistalaren iritziz ere, HAPOa oso proiektu handizalea zen, baina gehiago zuen arlo teorikotik arlo operatibotik baino³⁷. Larrinaga eta Ubiria ikertzaileek ere³⁸, HAPOa gogor kritikatu eta garai hartan Donostiako Ekialdeko ardatzean ezarri zen kaos orokorra azpimarratu zuten. Fabrika industrialak ez ziren Donostiako hirian kokatu, baina hauen ustetan, inizatiba eta aginduak bertatik zetozen, beraz, esan daiteke Donostiak aginte zentro izaera hartu zuela eta garapen industrialerako zentro finantzario izateari ez ziola uko egin. Esan bezala, autore hauen esanetan ere HAPOak ez zuen balio izan lurzorua zabalpen arazoak eta dentsifikazioaren auzia konpontzeko, kontrara, handitzeko baizik.

1962ko HAPOak, Altza, Intxaurrondo, Bidebieta edo Herrera bezalako auzoak periferiko moduan sailkatu zituen eta bere helburua periferian eman zen hazkunde demografiko eta ekonomikoaren arabera urbanizazio prozesua garatzea zen, behar besteko zerbitzuez hornitzeko. Alabaina, hau ez zen horrela izan, eta Plan Partzialen bidez aurrera eramane ziren poligonoetako planak. Inizatiba pribatuak sustatu zituen heinean, konkreziorik gabe eta era askean eman ziren, eta soilik bi eremutan eragin zuen hasiera batean; Bidebieta-La Paz eta Intxaurrondon³⁹. Ostera aipatuko dudane moduan, 1965etik aurrera, Altza inguruan Arrizar aldiria eta ondoren, Los Boscos eta Arriberrri aldiriak eraiki ziren. Aldiri hauek, olio, beira eta uralita fabrikak zeuden lurretan eraiki ziren, fabrikak ordezkatuz eta biztanle dentsitate handiari soluzio bat eskaintzeko asmoz.

Orokorrean, tendentzia berdintsua izan zen, eta presio urbanistiko gehien zegoene eremuan burutu ziren Plan Partzial gehienak, Ekialdeko ardatzean alegia. Sei proiektu nagusi ziren: Bidebieta-La Paz (1963), Bidebieta-Altza (1963), Intxaurrondo eta Altzakoa (1967) eta geroxeago Toki-Ederrekoa (Ulian). Plan Partzialek modifikazio eta eraldaketa konstante bat jasan zuten, eta oro har, Zoru Legeak eta HAPOak ezartzen zituen eskumenak ez zituzten bete. Esanenezake orokorrean, Plan Partzialen bitartez eraiki zirela burgesia finkatu zen eremuak, eta proletariotza ezarri zen eremuak berriz, Plan Partzialen bitartez bai, baina modu espontaneo eta anarkiko batean ere eraiki zirela. Burgesia eta langile aristokraziaren sektoreak izan ziren inizatiba pribatuaren praktikatik probetxua ateratu zutenak, kreditu, alokairu-praktiken eta hipoteken bidez⁴⁰.

36. Sakontzeko: Futuro urbanístico para la comarca de San Sebastián, Ed. de Arquitectos Vasco Navarre. San Sebastian, 1979.

37. NISTAL, M. *La evolución del precio del suelo en San Sebastián (1979-1989)*, Lurralde, 13, 1990;313–350 or. Hemen eskuragarri: <http://www.ingeba.org/lurralde/lurranet/lur13/13nystal.pdf>

38. LARRINAGA, C. eta UBIRIA, J.M. *Algunas reflexiones sobre el futuro de la trama urbana de San Sebastián según el avance del Plan General de Ordenación Urbana. Una perspectiva histórica*, 15, Donostia: Lurralde, Instituto Geográfico Vasco “Andrés de Urdaneta”, 1992.

39. CAÑAMERO, A. *Alza. Crecimiento urbano y demografico de la periferia de San Sebastián*, 11, Donostia: Lurralde, 1988; 329–385 or. Hemen eskuragarri: <https://dialnet.unirioja.es/servlet/articulo?codigo=248590>

40. Donostiaren kasuan, hipoteka eta kredituen %50a Aurrezki Kutxek bultzatua izan zen

Hortaz, urbanizatzeko prest zegoen zorua interes pribatuen eskutik burutu zen, botere publikoak inongo kriterio zurrunik jarri gabe.

Oro har, nahiz eta 60.hamarkadan Ekialdeko barrutiak eraikuntza sektorean izugarriko hazkundea izan eta biztanleria izugarri hazi, bertako hornidura oso pobrea zen, besteak beste, hiriarekiko zuen konexioa oso eskasa baitzen. Adibide bat jartzearren, Altzak 1967.urte arte ez zuen autobus zerbitzurik orokorrean, zerbitzu publikorik izan, eta beraz, Donostiarekiko isolamendu egoera batean izan zen ordura arte. Zerbitzu eta horniduren arloan, nahiz eta orokorrean Donostian 60.hamarkadatik aurrera hobekuntza nabarmenak eman, erdigunera begirako planteamenduak izan ziren gehienbat.

Plan Partzialetakoa ondorio nagusia, okupatuak izateko esperoan zoru urbanistiko gisa kalifikatutako lur erreserba handien existentzia izan zen. Zoru erreserba horietan modu ilegalean eraiki ziren etxebizitza berrietako asko, higiezin merkatuak bultzaturik. Besteak beste, Alza, Egia, Pasaia ardatza, Jai-Alai edota Intxaurrendoko eremuak dira horren adibide. Leku hauetan, HAPOn hiri-erreserba gisa aitortutako auzo guzti hauetan, Plan Partzialak onartu gabe egonda ezinezkoa zen teoriarik -Zoruaren Legearen arabera- lizentziarik eskuratzea. Hala ere, auzo guzti hauek hazkunde handia jasan zuten 60.hamarkadatik aurrera. Beraz, ondorioztatu daiteke interes pribatuak gizartearen interes orokorren gainetik ezarri zirela garai hartan, burgesiaren interes espekulatibo eta kontrolatu gabeko zabalpen izugarriekin.

Sektore pribatuak errentagarria suertatzen ez zitzaiona albo batera utzi zuten. Horren ondorio dira auzo proletarizatuenetan ohikoak ziren hornidura eskasak, populazio pilaketak edota segregazioa⁴¹. Kontrolik gabeko hazkuntza azkar eta anarkiko honen ondorio nagusia bizi baldintzen okertze eta pobretze orokortua izan zen. Dentsitate altuko espazio asko eta espazio berde oso gutxi sortu ziren, eta zerbitzu urriak zein urbanizazio minimoak ezaugarritzen zuten Donostialdeko ekialdea.

1962 HAPOak eta bertatik eratortzen ziren Plan Partzialek ezin izan zuten egoera kontrolatu, eta eskualdeko ekialdean garatzen ari ziren fenomeno urbanistiko eta sozialak, erabaki instituzionalekin alderatuz beti pausu bat aurrerago ematen ziren. Ekialdeko aldiri ezberdinen sorrera, horren adibide da. Sorrera hori lege-araudia kontuan hartu gabe, hau da, forma ilegalean burutu zen kasu gehienetan, 2 eta 5 pisu bitarteko aldirien eraikuntzarekin. Horietatik lehena Intxaurrendon eraiki zen "Nuestra Señora del Coro" izan zen, Obra Sindical del Hogar (OSH) deritzonak bultzatutakoa. Herrera eta Alza artean, 50.hamarkada bukaeran, Roteta (1959) eta Santa Barbara (1956) aldiriak

1961ean, finantzazio publikoa soilik %5ean kokatzen zelarik. Donostiako Udaleko eta Etxebizitza Ministeritzako datuak, 1980ko HAPOtik.

41. CALVO SÁNCHEZ, M. J. *Crecimiento y estructura urbana de San Sebastián*, San Sebastián: Grupo Doctor Camino de Historia Donostiarra, 1983;234-241 or.

eraikitzen hasi ziren. Azken hau lokatzez beteta egon ohi zen eta kaleen egoera prekariora azpimarratu beharrezkoa zen.

Ekialdeko auzoetako aldiri gehienek eraikuntza oro har 1953 eta 1967 artean eman zen⁴², kasu gehienetan OSH-k bultzatuta. 1960. urtean Altzako Santa Barbara auzoaren aldamenean Roteta auzoa eraiki zen, eta 1965. urtean Los Luises eta Don Bosco auzoek ere euren sorrera ospatu zuten. La Paz-ek garrantzi berezia izan zuen, bertan eraiki baitziren INUR-en⁴³ bidez 1967an hamasei pisuko etxe-orratzak, eta ondoren Bidebieta auzoa izango zenaren aurrekaria izan zen, Altzaren ondoan⁴⁴.

Beraz, ekialdean, 1950-1970 urte bitartean eraikitako aldirietan, Santa Barbara, Arrizar, Arriberri eta Los Boscos-en adibidez, aglomerazioak presio demografiko handia eragin zuen. Santa Barbaran 1960an, etxebizitzako 7,2 pertsona bizi ziren; Rotetan 1965ean, etxebizitzako 6,5 pertsona; eta 1970an Arrizar, Arriberri eta Los Boscosen, hornidura egokiago batek probestua, etxebizitzako 4,3 pertsona⁴⁵.

1966tik aurrera, etxe-orratzen eraikuntza bultzatu zen, eremu batzuetan oso modu basatian, Bidebietan batez ere, baina Alza eta Herrerak ere jasan behar izan zuten fenomenoak. Bertako etxebizitzak konfigurazio itxia zeukaten, beti errepidera ematen zutelarik bertako portalek eta leihoek. Hirugarren sektoreko zerbitzuak oso urriak ziren. Ekialdeko barrutietako auzoek ordezkatzeko duten eremua, Donostialdeako gunerik dentsifikatu eta proletarizatuena zela esan daiteke. Dentsifikazio ratio handiena, aldiri eta etxebizitza poligono kaxkarrenak eta hornidura eta zerbitzu eskasiaren adibide izan zen XX. mendearen bigarren erdian.

Eraikuntzaren momentuan, ez zegoen apenas hornidura edo zerbitzurik, eta urbanizazio prozesua ez zen baldintza duinetan egin. 1970 eta 1981 artean, berriz ere legalitatetik kanpo, hamasei pisuko poligono eta etxebizitza isolatuak eraiki ziren. Orokorrean, Donostia ekialdean, 42.000 biztanle berri izatera iritsi ziren urte hauetan⁴⁶. La Pazen egoera zertxobait hobea bazen ere, aldiri

42. CAÑAMERO, A. *Alza. Crecimiento urbano y demográfico de la periferia de San Sebastián*, 11, Donostia: Lurralde, 1988; 329–385 or. Hemen eskuragarri: <https://dialnet.unirioja.es/servlet/articulo?codigo=248590>

43. INUR: Instituto Nacional de Urbanización, 1981ean desagertu zen SEPES sortzeko (Entidad Pública Empresarial de Suelo).

44. ARTOLA, M. *Historia de Donostia-San Sebastián*, Donostia: Ayuntamiento de San Sebastián, 2000; 436 or.

45. CAÑAMERO, A. *Estudio urbano y demográfico de barriadas en la periferia de San Sebastián (Santa Bárbara, Roteta, Arrizar, Arriberri, Los Boscos)*, 16: Editorial Vasconia, Cuadernos de historia – geografía, 1990; 80 or. Hemen eskuragarri: <https://core.ac.uk/download/pdf/11495473.pdf>

46. GÓMEZ PIÑEIRO, J., eta SÁEZ GARCÍA, J. A. *Donostia-San Sebastián. Geografía e Historia de San Sebastián*, 2: INGEBA, 2017; 191 or. Hemen eskuragarri: <http://www.ingeba.org/liburua/2016%20donostia%20definitivo%20baja%20resolucion.pdf>

hauetako bizi-eredua pobrezian oinarritzen zen. Ez soilik ekonomikoki eremu oso apala zelako -eta delako- baizik eta orokorrean bizi-eredu duin bat aurrera eramateko zailtasun handiak zeudelako. Ganbara edota behe-solairuetan 15 pertsonatik gora edota pisuetan, bi familia oso ere bizitzera heldu zitezkeen.

Auzoen arteko ezberdintasunaz jabetzeko, Donostiako Udalak hiru urtean behin Baloreen Indizea burutzen zuen kalez kale, kalifikazio urbanistikoa burutzeko helburuarekin. 1979.urtean, diferentzia nabarmena zegoen erdiguneko eta ekialdeko metro karratuaren prezioaren artean. Mirakontxan 268.000- 175.000 pza/m²-ko ezarrita zegoen, Altzan 43.000-13.000 pza/m² zegoen bitartean. Lurzorua urbanizatzaile bihurtzeko moduak, kalifikatutako lurrek periferiako eremuetan “*itxoiten zegoen lurra*ren” (*suelo de espera*) fenomeno eragin zuen. Fenomeno hau, promotore ezberdinek probestua izan zen etekina ateratzeko helburuarekin. Donostiara zetozen etorkinei ostatu ematea zen funtsezkoena garai hartan, nahiz eta bazen etxebizitza inbertsio iturri gisa identifikatzen zuen jendea. Oro har, beltzean oinarritutako diru jariora ere atzeman zen garaiotan⁴⁷. Udalak eta funts pribatuek interes handia zuten ekialdeko biztanleak maizter bilakatzeko, eta horretara bideratutako prezio zein higiezinaren estrategiak jarri zituzten martxan.

Hala ere 60.hamarkada hazkunde ekonomikoaren garaia izan bazen, 70.hamarkada krisiak markatutako hamarkada izan zen. Besteak beste, prezio merkeenak zituztelako, Oiarzun, Pasaia, Lezo, Erreterria, Hernani eta Usurbilgo eremuan kokatu ziren industria enpresa gehienak. Bestetik, burgesia probintzialarentzat zuzendutako eremuak eraiki ziren, luxuzko eraikuntzek ere bere garrantzia izan baitzuten erdigunean zein mendebaldean. Gainera, familia-anitzeko eraikinak ere eraiki ziren Ullia, Mirakontxa eta Aieten, baina hauek luxuzkoak eta espazio berdez inguratuak izan ziren⁴⁸. Ikusi daiteke beraz, klase araberako segregazioa pil-pilean zegoela garai hauetan Donostian. Bere planteamendu urbanistikoa harreman sozial kapitalisten erruz determinatuta egoteak, planifikazio ezberdina eragin zuen hiriko eremu ezberdinetan, Ekialdean langileez betetako auzoak sortuz, dentsifikatuz, eta hauen egoera zaurgarriaren ondorioz, proletarizatuz.

4. ONDORIOAK

Ondorioei dagokionez, artikulua osoan zehar azpimarratu eta ezaugarritu den moduan, XX.mendearen azken erdialdearen bueltan Donostia ezberdin bat, orain arte erreparatu eta aztertu ez den Donostia ezezagun bat existitu

47. NISTAL, M. *La evolución del precio del suelo en San Sebastián (1979-1989)*, Lurralde, 13, 1990;334-344 or. Hemen eskuragarri: <http://www.ingeba.org/lurralde/lurranet/lur13/13nystal.pdf>

48. CALVO SÁNCHEZ, M. J. *Crecimiento y estructura urbana de San Sebastián*, San Sebastián: Grupo Doctor Camino de Historia Donostiarra, 1983;220 or.

zen. Ikerketa munduan Donostiaren inguruan hitz egiten den momentutik, erdiguneko barrutien inguruan aritzeko joera dago oharkabea, hortik haratagoko harrabotsa kontuan hartu gabe. Eta inporta du, garrantzia du, Donostiaren historiaren parte ere badelako. Hori ere badelako Donostia. Apenas ezer ez da kontatu orain arte ekialdeko magalen eta gainontzeko barrutien artean eman ziren diferentzia adierazgarrietaz.

Hiriko agente dominatzaileen artean, aspektu komun bat ezarri zen: lurzoruaren intentsifikazio prozesu bat hauspotzea irabazi tasa handiagoa ateratzeko, batzuetan traba administratiboekin topo egin bazuen ere. Izan ere, plusbalioaren erasketaren gehiena industria eremuan ematen bada ere, hiri-antolamenduko prozedurek badute eragina. Bi mekanismo ezberdin izan ziren ohikoenak irabazi tasa handitzeko; alde batetik, eremua degradatu, suntsitu eta eskaria hobeto asetuko zuen produktu berri batekin ordezkatu -Antiguako adibidea-, edo erreformak bultzatu merkatuaren ezaugarriari eta eskariei erantzuteko. Higiezinaren espekulazioa irabazi tasa maximoa izan daitekeen eremua erosi eta moldatzean datza, zoruko espekulazioa berriz, jabeak hura saldu nahi duenean ezartzen dion prezioarekin du zerikusia. Donostian, beste hainbat hirietan bezala, higiezinaren prezioa, lurzoruaren prezioak determinatu zuen, aipatutako bi espekulazio motak sintetizatu izan direlarik.

Atera beharreko ondorio garbi bat, hiri-planteamendu desegokiari dagokiona da. Batez ere hiriaren ekialdeko barrutian sortutako problematika ezberdinei emandako irtenbidea guztiz kaotikoa baitzen. 1950.hamarkadatik aurrera, Herrialdeko Plan Orokorren, Donostiako Hiri Ordenamendurako Plan Orokorren eta gainontzeko Plan Partzialen bitartez ekialdean eraman zen jarduna guztiz desordenatua, irregularra eta pobrea izan zen. Entitate publikoen (Estatua eta Udala) eta entitate pribatuen interes partikularrak gailendu ziren aspektu guztietan ekialdeko barrutian. Lurzoruaren gaineko esplotazio bortitza eraman zen aurrera 1950 eta 1970 urte bitartean, eta industriaren sektorean egindako bultzadak, etorkin kopurua izugarri handitu eta ekialdean kontzentratzea eragin zuen. Aipatutako planen eginkizuna zen bilakaera demografiko, sozial eta urbano guztia modu erregulatu eta egokian egitea, baina finean, prozesu ilegalen legalizazioa eragin zuen. Eraikuntza mugagabea, ordenarik gabea, kalitate eskaseko galtzadak, hornidurarik gabeko aldiriak, eta soldataren dependenzian eraikitako bizi-eredu pobrea nagusitu zirelarik.

Berehalako erantzun azkarra adostu zen erantzun egokien aurretik. Esan daiteke, udalak espero ez zuen abiaduran hazi zela hiria aspektu guztietan, baina batez ere aspektu demografikoan. Kalkulu akatsak tarteko, eta analisi desegokiak lagun, koktel perfektua osatu zen gainera zetorkion aldaketa uholde hori modu ez eraginkorrean kudeatzeko. Eta hala izan zen. 1962Ko HAPOn ezarri ziren epe-luzerako kalkulu estrategiko gehienak akatsdunak izan ziren, ez zetozen bat errealitatearekin, eta horrek, botere publikoak tamaina horretako auzi konplexu bat kudeatzeko gaitasun eza agerian utzi zuen. Horren ondorioz,

sektore pribatua enkargatu zen auzia konpontzen saiatzen, hori bai, interes partikular pribatuak lehenetsiz ongizate orokorraren gainetik, eta emaitza agerikoa izan zen.

Hirian sortutako arazoei erantzuteko sortutako mekanismo legalek ez zuten onura berezirik ekarri, eta jada burutzen ari zen hiri-antolamenduaren praktika ilegalak legalizatzeko helburua izan zuen. Sentsazioa, erabaki legegileak pausu bat atzetik ibili izan zela da, prozesu orokorrarekin alderatuz. Ekimen legegilea (HAPOa, Herrialde Plana, Plan Partzialak...) burutzen zenerako, prozesua bete betean zegoen, eta hortaz, maniobrarako gaitasunak asko murriztu ziren.

Hiri osoko biztanleria aktiboaren erdia baino gehiago bildu zen ekialdeko barrutian, horrek eragin zuen anabasa guztiarekin. Hain zuzen ere, bizi modu pobreak eta eremu kaotikoan bizi zen Donostia ere bazen garai hartan. Bizi-modu pobrea bizi izan zuen proletariotzak, ez soilik familien egoera ekonomikoa ez zelako bereziki ona, baizik eta oro har ekialdeko eremu pobrenean eraman behar izan zutelako aurrera euren bizitza, harremanak, garapen kulturala. Bizi eredu zaila zen ekialdekoa, Erdiguneko bizi-mailarekin zerikusirik ez duena. Soldatapeko lan gogorak, inongo hornidurarik gabeko auzuneak, presio demografiko izugarria, etxebizitzetako kalitate kaxkarrak eta bat-bateko kultura artekotasan anitza dira horren adibide. Etxebizitzen jabetzaren kasuan adibidez, familia osoak elkartzen ziren etxebizitzak eskuratzeko, eta ondoren pisu berean 15 kide ere iristen ziren bizitzera. Ulergarria den bezala, horrelako egoeran bizitza aurrera ateratzea ez da erraza.

Kontuan izan behar da, nahiz eta askotan INUR bezalako erakunde publikoak egon planteamendu urbanistikoen erredakzioen atzean, ostean agente pribatuek exekutatzeko zuztela. Atera kontuak, ekialdeko ardatzean eraikitako 14.000 etxebizitzetatik soilik 1.900 izan ziren inizatiba publikoak, eta bertan eman zen segregazio soziala indartu egin zuten, konpondu baino. Ekialdeko ardatza lo-hiri moduko bat bihurtu zen, 50.hamarkadan etxebizitza merkeekin hasi bazen ere prozesua, 60.hamarkadatik aurrera areagotu egin zen degradazioa, batez ere, dentsifikazio prozesua hornidura gabezia handiekin egin zelako⁴⁹.

Termino Lefebvrerianoetan, atzeman daiteke hiria eta bere ingurua momentu produktiboaren arabera antolatzen dela, hau da, burgesiaren kapitalak garaiko beharren arabera ekoizpen ereduak bultzatzen duela, eta hortik aurrera moldatzen dela hiria. Izan ere, ekoizpena da hiriaren erreproduktzioarako zutaberik garrantzitsuena. Kasu honetan, ez zen kasualitatea izan industriako adar garrantzitsuenak eta etxebizitza eraikuntza zein aldiriko nagusiak ekialdean kokatzea, Pasaiako portuaren eta ehun industrialaren alboa. Eremua, Donostiaren adar industrialak bihurtu zen, gainontzeko barruti gehienak

49. Ibid.;253-258 or.

eremu tertziarizatuak bihurtu ziren moduan. Finean, orain arte ezagutu dugun Donostiaren bitzta oparora, errealitatearen alderdi bat bestetik ez da. Erdiguneko kale zabal, komertzioez betetako gune eta ondo hornitutako etxebizitza egonkorretaz edota hiriguneko loraldi zein parke berdeetat haratago, izan da, eta bada, beste Donostia bat. Gutxitan aipatzen dena, apenas ezer esaten ez dena, baina erdiguneko espazioaren produkzio guztia mantentzeaz arduratzen dena. Proletarioz osatutako gunea, pobrezian eta etengabeko aldaketan oinarritutako espazioa, bertako biztanleak berehalako premia ekonomikoak bultzatzen dituena. Jarraitu genezake Donostia burgesez beteriko hiria zenaren ustea elikatzen, baina artikuluan zehar argi geratu den moduan, Donostian ere, bazen proletarioz osatutako eremu zabal eta handia. Artikulu honen bitartez hiriaren dimentsio berri bat ezagutzera eman nahi izan da. Aldebakarreko ikuspegiari buelta eman eta langileriaren errealitatea mahaigainean jartzeko asmoarekin. Donostia hiri kapitalista izateak, ez baitu esan nahi ezaugarri burgesez betea denik, hain zuzen ere, erakutsitako langileriaren kontzentrazio altuak indartu baitzuen hiri kapitalista. Zentzu horretan, erdigunea edo mendebaldeko auzoak aztertzetik haratago, Rotetan, Bidebietan edo Altzan interes historiko handia duten prozesu sozialak aurkitu baititzakegu.

5. BIBLIOGRAFIA

AGIRREAZKUENAGA, J. *Historia de Euskal Herria. Historia general de los vascos*. Vol. V: Vasconia (1876-1937): entre la tradición y la modernidad. Editorial LUR, 2004.

ARTOLA, M. *Historia de Donostia-San Sebastián*, Donostia: Ayuntamiento de San Sebastián, 2000.

BASSOLS COMÁ, M. *Génesis y evolución del Derecho Urbanístico Español, 1812-1956*. Madrid: Montecorvo, 1973.

CALVO SÁNCHEZ, M. J. *Crecimiento y estructura urbana de San Sebastián*, San Sebastián: Grupo Doctor Camino de Historia Donostiarra, 1983.

CAÑAMERO, A. *Alza. Crecimiento urbano y demográfico de la periferia de San Sebastián*, 11, Donostia: Lurralde, 1988. Hemen eskuragarri: <https://dialnet.unirioja.es/servlet/articulo?codigo=248590>

CAÑAMERO, A. *Estudio urbano y demográfico de barriadas en la periferia de San Sebastián (Santa Bárbara, Roteta, Arrizar, Arriberry, Los Boscos)*, 16: Editorial Vasconia, Cuadernos de historia – geografía, 1990. Hemen eskuragarri: <https://core.ac.uk/download/pdf/11495473.pdf>

CASTELLS, M. *La cuestión urbana*, 1, México D.F.: Siglo Veintiuno, 1974.

CASTELLS, M. *Crisis urbana y cambio social*, Madrid: Siglo Veintiuno, 1981.

CASTELLS, M. *La ciudad y las masas: sociología de los movimientos sociales urbanos*, Madrid: Alianza, 1986.

CASTRILLO, I. *Bilboko txabolismoa XX. mendearen erdialdeko auzo autogestionatuak*. Uztaro, 1(60), 37–64, 2007. Eskuragarri hemen: <http://www.uztaro.eus/artikulu/61/txabolismoa-xx.mendearen-erdialdeko-auzo-autogestionatuak/933>

GARCIA MERINO, V. *El fenómeno urbano Bilbaíno: problemas de estructura y ordenación*. INGEBA, Lurralde, 2, 1979; 279-307 or.

GÓMEZ PIÑEIRO, F. J. *Aproximación a la geografía social y urbana de la comarca donostiarra*. Donostia: Sociedad Guipuzcoana de Ediciones y Publicaciones, 1984.

GÓMEZ PIÑEIRO, J., eta SÁEZ GARCÍA, J. A. *Donostia-San Sebastián. Geografía e Historia de San Sebastián*, 2: INGEBA, 2017. Hemen eskuragarri:

<http://www.ingeba.org/liburua/2016%20donostia%20definitivo%20baja%20resolucion.pdf>

GONZÁLEZ PORTILLA, M. *Los orígenes de una metrópoli industrial: La Ría de Bilbao*. Fundación BBVA, 2001.

HARVEY, D. *La lógica geográfica del capitalismo*, Barcelona: Icaria, 2019.

HERNANDO, J. *La transición de la fecundidad en el País Vasco durante el Franquismo*, Bilbo: Tesis Historia Contemporánea, EHU-UPV, 2017. Eskuragarri hemen: <https://dialnet.unirioja.es/servlet/tesis?codigo=173918>

HERNANDO, J. *Gipuzkoa, Inmigrazioa eta Integrazioa: Barne-migrazioak eta horiek Gipuzkoari egin zioten ekarpena (1950 - 1975)*, Ramón Rubial Fundazioa, 2018:149-184. Eskuragarri hemen: <http://www.ramonrubial.com/documentos/201810229022%20-%20Barne-migrazioak%20eta%20horiek%20Gipuzkoari2.pdf>

LARREA, A. eta GAMARRA, G. *Bilbao y su doble*. Likiniano Elkartea. Bilbo, 2007.

LARRINAGA, C. eta UBIRIA, J.M. *Algunas reflexiones sobre el futuro de la trama urbana de San Sebastián según el avance del Plan General de Ordenación Urbana. Una perspectiva histórica*, 15, Donostia: Lurralde, Instituto Geográfico Vasco "Andrés de Urdaneta", 1992.

LEFEBVRE, H. *La vida cotidiana en el mundo moderno*, Madrid: Alianza Editorial, 1972.

LEFEBVRE, H. *La producción del espacio*, Madrid: Capitán Swing, 2013.

LEFEBVRE, H. *El derecho a la ciudad*, Madrid: Capitán Swing, 2017.

LÓPEZ-SIMÓN, I. *Otxarkoaga, un caso de poblado dirigido en Bilbao. De la chabola a la marginación urbana en el desarrollismo franquista*, Bilbo: Tesis Historia Contemporánea, EHU-UPV, 2015. Eskuragarri hemen: <https://www.ehu.eus/ojs/index.php/HC/article/view/15746>

MARTÍN RAMOS, A. *Futuro urbanístico para la comarca de San Sebastián*. Donostia: COAVN. Delegación Guipúzcoa, 1980.

NISTAL, M. *La evolución del precio del suelo en San Sebastián (1979-1989)*, Lurralde, 13, 1990. Hemen eskuragarri: <http://www.ingeba.org/lurralde/lurranet/lur13/13nistal.pdf>

PONTE ORDOKI, E. *La construcción de la ciudad. Guipúzcoa 1940-1976*. Tesis doctoral, 2014. Eskuragarri hemen: <https://dialnet.unirioja.es/servlet/tesis?codigo=191740>

SÁNCHEZ, L. *El centro histórico: un lugar para el conflicto: estrategias del capital para la expulsión del proletario del centro de Barcelona: el caso de Santa Caterina y el Portal Nou*, Barcelona: Publicacions i Edicions de la Universitat de Barcelona, 1986.

TORTELLA, G. *El desarrollo de la España contemporánea: historia económica de los siglos xix y xx*, Madrid: Alianza, 1995.

URANGA, I.L. *La construcción de la arquitectura residencial en Gipuzkoa durante la época del desarrollismo*, Bilbo: Tesis publicada, EHU-UPV, 2012.

URQUIDI, P. *San Sebastián: un ejemplo de la relación existente entre la producción científica y la realidad territorial y social*, 7, Donostia: INGEBA, Lurralde, 1984.