

“Mejorar de Fortuna”. El abandono de la sociedad industrial y la emigración a América desde la Bizkaia industrial (1878-1926)*

(“To increase the Wealth”. To leave the industrial society and emigrate to America from the industrial Bizkaia (1878-1926))

García Abad, Rocío

Univ. del País Vasco (UPV/EHU). Dpto. de Historia Contemporánea. Grupo de Investigación de Demografía Histórica e Historia Urbana. Bº Sarriena, s/n. 48990 Leioa
rocio_garcia@ehu.es

BIBLID [1136-6834 (2012), 38; 689-710]

Recep.: 30.03.2006
Acep.: 28.06.2012

A finales del siglo XIX coexisten en el tiempo y en el espacio fenómenos migratorios de muy diferente índole, como las migraciones hacia la industria vizcaína y las migraciones hacia América. En este trabajo nos hemos planteado porqué unas mismas poblaciones experimentaron ambos fenómenos a la vez, y porqué una sociedad industrial como Barakaldo experimenta de forma simultánea la entrada de miles de inmigrantes a trabajar a sus nuevas industrias, mientras otros individuos emigran a América en lugar de quedarse en la industria.

Palabras Clave: Emigración vasca. América. Siglos XIX y XX. Tipologías migratorias. Redes migratorias.

XIX. mendearen amaieran, lehen industrializazioan, hezkuntza mailan immigranteek zuten abantaila nabarmentzea da lan honen helburua, Bilboko Itsasadarreko testuinguruari dagokionez. Abantaila hori immigranteen sorlekuetako hezkuntza maila onetatik dator, baina, funtsean, immigranteak hautatzeko prozesuaren -sorlekuetan egindakoaren- ondorioa da, non alfabetatzeak faktore positibo gisa jokatzen zuen.

Giltza-Hitzak: Euskal emigrazioa. Amerika. XIX. eta XX. mendeak. Migrazio tipologiak. Migrazio sareak.

L'objectif de ce travail est de constater l'avantage dans les niveaux éducatifs de la population immigrante, appliqué au contexte de la Ria de Bilbao à la fin du XIXème siècle durant la première industrialisation. Cet avantage se doit aux hauts niveaux éducatifs des zones de provenance des immigrants, mais surtout à un processus de sélection des immigrants dans leurs lieux d'origine où l'alphabétisation agit comme un facteur positif.

Mots-Clés: Émigration basque. Amérique. XIX et XXèmes siècles. Typologies migratoires. Réseaux migratoires.

* Este trabajo de investigación ha contado con una Ayuda a la Investigación del año 2005 de Eusko Ikaskuntza, y forma parte de una investigación más amplia dentro de un Proyecto de Investigación Posdoctoral 2004-06, financiado por el Gobierno Vasco, desarrollado en el Dpto. de Historia Contemporánea de la U.C.M.

1. INTRODUCCIÓN

Que el referido Juan, hijo legítimo de los finados Esteban y Ramona, natural de esta misma Anteiglesia, de diez y seis años de edad, como se justifica por la partida de bautismo que se acompaña, intenta trasladarse a la República de Méjico con el fin de dedicarse al comercio y ver de mejorar su fortuna" (Acta de Consentimiento, 1894)¹.

La movilidad de la población es un fenómeno innato e inherente a la naturaleza humana. Desde la prehistoria, la humanidad ha estado en continuo movimiento. En la actualidad, estamos asistiendo desde hace unos años, a una creciente importancia de los movimientos migratorios, impulsados y acelerados por el fenómeno de la globalización económica. El siglo XIX se convirtió en el siglo de las migraciones masivas, como consecuencia de los cambios que provocaron los procesos de industrialización y modernización en toda Europa y de la expansión de un nuevo sistema mundial: crecimiento de la población, aparición de importantes focos industriales, desarrollo de los medios de transporte y nacimiento de la sociedad de masas.

En el último tercio del siglo XIX se impuso un modelo migratorio de larga distancia, con dos destinos principales: los centros industriales y las ciudades; y el exterior, especialmente América. Los fenómenos migratorios fueron claves en el proceso de modernización y estuvieron íntimamente relacionados con otros fenómenos simultáneos como la urbanización, la industrialización y el desarrollo de los transportes. De ahí la importancia de su estudio y del análisis de sus protagonistas, en especial, porque a pesar de su trascendencia, incluso en la actualidad, continua siendo el fenómeno demográfico menos investigado.

Nuestra línea de investigación se ha centrado, hasta el momento, en el análisis del fenómeno de la emigración, contextualizado en el flujo migratorio masivo que se establece hacia la Ría de Bilbao² a finales del siglo XIX³. En el desarrollo de esta investigación, topamos con unas fuentes que nos acercaron a otro fenómeno migratorio que se estaba produciendo simultáneamente: la emigración a América. La investigación anteriormente citada se basó en la explotación intensiva de padrones municipales de habitantes de los municipios de la Ría de

1. "Comparecencias de padres, encargados y tutores, que solicitan dar consentimiento para que pasen al extranjero los individuos cuya relación se adjunta, que están bajo su tutela, Años 1876-1897", Archivo Municipal de Barakaldo, Carp. 131, Leg. A.1.

2. Cuando hablamos de la Ría de Bilbao nos referimos a una conurbación formada por una serie de municipios situados a ambos márgenes del Nervión, que transcurren desde Bilbao junto a Basauri en la cabecera hasta la desembocadura y que son: Muskiz, Abanto y Zierbena, Santurtzi, Ortuella, Valle de Trápaga-Trapagaraán (San Salvador del Valle), Portugalete, Sestao y Barakaldo en la margen izquierda de la ría; Erandio, Leioa y Getxo en la margen derecha. Para entender el concepto de Ría y conocer su realidad, véase la obra GONZÁLEZ PORTILLA (dir.) (2001).

3. Este ha sido el objeto de análisis de nuestra tesis doctoral, publicada como GARCIA ABAD, Rocío. *Historias de emigración. Factores de expulsión y selección de capital humano en la emigración a la Ría de Bilbao (1877-1935)*, Bilbao: Servicio Editorial de la Universidad del País Vasco, 2005; 512 p.

Bilbao y de una selección de los municipios de origen de dichos flujos migratorios. En estas fuentes, y en concreto en las Altas y Bajas o Rectificaciones al Padrón, encontramos referencias de individuos que emigraban a los nuevos municipios industriales de la Ría, pero también, de otros individuos que se trasladaban a América. Esto nos ha llevado a plantearnos por ese fenómeno de simultaneidad o complementariedad, porqué unas mismas poblaciones experimentaron, de forma simultánea, la emigración hacia la industria vizcaína y hacia la tierra americana, quiénes optaron por uno u otro destino y en qué momento, y si todos estuvieron en condiciones de poder optar.

Por otra parte, hemos localizado unas fuentes de carácter local en los municipios de la Ría de Bilbao, en concreto, un listado de emigrantes a América procedentes del municipio de Barakaldo, que luego describiremos, que nos estaban indicando que en estos nuevos municipios industriales, mientras estaban recibiendo a cientos de inmigrantes, había individuos y familias que decidían emigrar a América. Nos pareció lo suficientemente atractivo para dedicarle esta investigación. Por lo tanto, nuestro punto de partida es analizar el porqué en las sociedades industriales, mientras estaban llegando miles de inmigrantes a trabajar a las nuevas industrias donde abundaba el trabajo, hubo quienes optaron por emigrar a América en lugar de quedarse en la industria.

2. FUENTES Y METODOLOGÍA

Este trabajo se sustenta fundamentalmente en la utilización de dos fuentes de carácter local, localizadas en el Archivo municipal del municipio de Barakaldo:

- *Comparecencias de padres, encargados y tutores que solicitan dar consentimiento para que pasen al extranjero individuos cuya relación se adjunta, que están bajo su tutela*, de las que a continuación reproducimos un modelo para ver el tipo de información que recogen⁴.

En la anteiglesia de Barakaldo a diez y siete de agosto de mil ochocientos ochenta y cinco, ante el Sr. Alcalde D. José Ramón de Gastaca y de los testigos que se expresarán, presente yo, el Secretario, a falta de Notario público en esta jurisdicción, comparecieron D. Pedro de Alday y Eguinaguirre y su esposa D. Leona Basañes y Zavalla, labradores, mayores de edad, vecinos de esta Anteiglesia, según lo han acreditado con sus correspondientes cédulas personales y asegurando hallarse en el libre uso de sus derechos civiles y con capacidad legal necesaria para contratar, dicen: que como padres legítimos y de legítimo matrimonio del joven Nicolás Alday y Basañes de catorce años de edad justificada con su partida de bautismo que han exhibido, manifestando que deseando ausentarse su referido hijo a la República Argentina les ha solicitado el correspondiente consentimiento. En su consecuencia,

4. Archivo Municipal de Barakaldo Carpeta nº 130, Legajo D-1 y Carpeta Nº 131, Legajo A-1. Desde aquí mi agradecimiento a los archiveros del citado archivo municipal por su ayuda y facilidades para acceder a la documentación y proceder a la microfilmación de la misma.

teniendo presente porque dispone la Real orden del 10 de noviembre de mil ochocientos ochenta y tres, accediendo gustosos a dicha petición, en la vía y forma que más haya lugar en derecho: que dan y conceden al indicado su hijo Nicolás de Alday y Basañez el consentimiento tan completo como en derecho se requiere para que libremente sin el menor obstáculo pueda pasar a la referida república y dedicarse a los trabajos y ocupaciones que mejor le pudieran venir (...).

Se trata de un total de 147 consentimientos o individuos entre 1878 y 1897. La información que recogen son: mes y año de la petición del consentimiento; nombre y apellido del individuo que va a emigrar y de sus tutores; edad del mismo; a veces aparece el estado civil; otra información sobre los tutores que comparecen, normalmente los padres, como por ejemplo la profesión a la que se dedican, el origen y en escasas ocasiones, el lugar de residencia en el municipio; destino al que quiere desplazarse; motivo para desplazarse (aparece en pocas ocasiones y en los últimos años).

- *Registro de pasaportes y de emigrantes a Ultramar. 1917-1926*⁵

Se trata de la relación de emisión de pasaportes de individuos para emigrar a Ultramar, dados por el ayuntamiento, y autorizados por la Comandancia de la Guardia Civil de Bizkaia, para la impresión de las huellas digitales. En este caso la información que se recoge en estos listados son: nombre y apellidos de los individuos emigrantes, pueblo y provincia natal (sólo para el año 1917), edad, estado civil y oficio del individuo, residencia en el municipio de Barakaldo, punto de destino al que se dirigen, y fecha de la emisión de la documentación (mes y año). En los últimos años, a partir de 1922 aparecen referencias familiares entre los individuos, es decir, que aparecen recogida la presencia de familiares que se desplazan juntos, una información de gran interés, que nos va a permitir analizar la presencia de migraciones familiares y de redes migratorias.

3. ALGUNAS PINCELADAS SOBRE LA EMIGRACIÓN A AMÉRICA

España y Bizkaia participaron de las mismas corrientes migratorias transoceánicas que el resto de Europa. La emigración exterior española no tuvo la importancia numérica que desempeñó en otros países europeos, si bien fue de una gran significación para determinadas zonas. El principal destino elegido por los españoles fue América⁶. Esta emigración fue ya importante durante los siglos XVI y XVII, si bien fue a partir de 1860 cuando se inició la verdadera corriente emigratoria exterior. La época de gran emigración exterior española se situó entre 1887-97 y 1901-10. A partir de 1910, gracias al proceso de modernización económico interno, las migraciones interiores pasaron a ser más importantes y a

5. Archivo Municipal de Barakaldo Carpeta nº 409, Expediente 11, B. 7.4.

6. La bibliografía sobre la emigración a América es muy amplia, si bien podemos citar los trabajos de ANES ÁLVAREZ (1993), RODRÍGUEZ GALDO (1993), CARMAGNANI (1994), MARTÍNEZ SHAW (1994), SÁNCHEZ ALONSO (1995) y MOYA (1998).

restar peso a la emigración exterior. Los principales destinos seleccionados por los emigrantes españoles fueron Argentina, Cuba, Uruguay y México. Las provincias que más población enviaron a América fueron: Pontevedra, La Coruña, Lugo, Asturias, Canarias, Cantabria, Bizkaia, Barcelona y Madrid.

Fue, en general, una emigración mayoritariamente individual y protagonizada en mayor medida por hombres solteros jóvenes, si bien más adelante tendremos oportunidad de matizar estos perfiles, con un alto porcentaje de retornos (más o menos la mitad de los emigrantes acabaron regresando a sus lugares de origen). En estas migraciones tuvieron un papel fundamental el establecimiento de redes migratorias. Una vez iniciado el flujo migratorio y establecido un destino, dicha corriente se fue enriqueciendo gracias al funcionamiento de las redes, que bien se establecieron de forma natural entre familiares y amigos que ejercieron un importante efecto llamada, o bien mediante instrumentos o instituciones oficiales, a través de figuras como los enganchadores o mediadores, encargados de reclutar a nuevos emigrantes, a los que incluso les organizaban el viaje y les buscaban trabajo en el destino⁷.

El País Vasco, y sobre todo Bizkaia y Gipuzkoa, fueron tradicionalmente zonas de emigración, tanto al resto de España como a América⁸. Es elocuente e ilustrativa la cita de Pierre Lhande (1910) sobre los vascos y la emigración:

Para ser un auténtico vasco se requieren tres condiciones: llevar un apellido sonoro que indique el origen, hablar la lengua de los hijos de Aitor, y... tener un tío en América.⁹

La emigración vasca fue especialmente intensa a partir de la Primera Guerra Carlista, si bien la mayoría de los emigrantes procedieron del País Vasco francés. Dentro de Bizkaia, la zona de las Encartaciones, del Partido Judicial de Balmaseda, fue la zona tradicionalmente expulsora de población hacia América, junto con el norte de la provincia de Burgos, correspondiente al Partido de Villarcayo. Los principales destinos elegidos por los vascos fueron las Pampas Argentinas, México, las Antillas, Brasil y EE.UU.¹⁰. La situación cambió a partir de 1880 con el desarrollo del foco industrial de la Ría de Bilbao, que pasó a ejercer una mayor atracción sobre su entorno y sobre dicha región, absorbiendo en gran medida el flujo migratorio a América.

7. En MASSEY Et Al. (1998) puede consultarse un estado de la cuestión sobre los estudios de la emigración internacional a América que recogen la variable de las redes migratorias.

8. Sobre la emigración de los vascos a América hemos consultado las obras de FERNÁNDEZ DE PINEDO (1993), SANTISO GONZÁLEZ (1998), MARTÍNEZ SHAW (1994), ESCOBEDO MANSILLA, ZABALLA y ÁLVAREZ GILA (1996) y SIEGRIST DE GENTILE y ÁLVAREZ GILA (1998).

9. Cita tomada de la introducción al trabajo de SANTISO GONZÁLEZ (1993: 83).

10. Existen trabajos monográficos de la emigración vasca a cada uno de los países de destino. A Argentina, entre otros, SIEGRIST DE GENTILE (1992), AZCONA PASTOR, MURU RONDA y GARCÍA-ALBI GIL DE BIEDMA (1992) e IRIANI ZALAKAIN (2000); a Cuba, ÁLVAREZ GILA y ANGULO MORALES (2002) y ARROZARENA URIBE (2003); a Uruguay, AZCONA PASTOR, MURU RONDA y GARCÍA-ALBI GIL DE BIEDMA (1994); y a México GARRITZ (2002) y VALDALISO GAGO (2001).

3.1. Historiografía sobre la emigración a América

En la década de los años noventa del siglo XX los estudios sobre la emigración a América experimentan un gran auge, sin duda, gracias a la celebración de dos importantes efemérides, las conmemoraciones de 1992 y del año 1998. La historiografía vasca también participó de este impulso, con la realización de diversos proyectos de investigación, congresos y la publicación de numerosos trabajos¹¹ (Álvarez Gila, 2005: 284).

En los estudios sobre la emigración a América han predominado los planteamientos demográficos y macroeconómicos, que buscaban explicar las causas que llevaron a miles de españoles y en este caso, de vascos, a abandonar su tierra y cruzar el Atlántico. Esta emigración se ha explicado como producida por unos "factores de gran impacto" que habrían arrancado a los emigrantes, "entendidos no tanto como sujetos de su emigración, sino como objetos pasivos, arraigados a la tierra e impelidos por razones que escapaban a su control y comprensión" (Álvarez Gila, 2005; p. 288). Se han aventurado como causas de dicha emigración desde crisis demográfica rurales (que olvidan la importante emigración vasca no sólo desde el mundo rural, sino también desde las zonas urbanas e industriales, que es el caso que estamos analizando), a catástrofes naturales, desprecio u horror de los campesinos ante la vida de las ciudades (Douglass y Bilbao, 1986), que no explicaría la emigración a destinos como Uruguay, Argentina, Cuba o México donde la mayoría de los vascos acabaron dedicados a oficios urbanos; escapar al servicio militar; el papel de los agentes de migración, los "ganchos" o "enganchadores", papel que se ha sobreestimado, olvidándose también la importante propaganda "antiemigración" que también existía¹²; u otros factores de carácter más psicológico como el tópico del "carácter aventurero" de los vascos, de su predisposición a surcar el mar, como individuos de costa, su tradición migratoria, etc.

Estas interpretaciones parten de ciertos tópicos que podemos comprobar que no se cumplen, como en el caso que recogemos aquí, la emigración desde una zona emergente industrial hacia América. Hasta ahora la interpretación clásica esgrimía que esta emigración estaba provocada por una huida del nuevo mundo industrial que estaba surgiendo en la cuenca de la Ría de Bilbao, y como un intento de recuperar el mundo rural, que dichos individuos emigraban porque no querían incorporarse al nuevo trabajo industrial y fabril, y que lo hacían en busca de tierras. Pero en las fuentes trabajadas, y aunque no aparece en todos

11. Este breve estado de la cuestión sobre la historiografía sobre la emigración y presencia vasca en América está basado en el trabajo de ÁLVAREZ GILA (2005).

12. O. Álvarez señala al respecto de la importancia exagerada e incluso errónea otorgada a los "enganchadores", que según las interpretaciones históricas clásicas, "los enganchadores provocan la emigración (¿y no podría ser al revés, que en buena lógica mercantil las empresas dedicadas al negocio del transporte marítimo se dirigen allá donde tienen mercado?); los enganchadores engañan (¿y por qué seguían usando sus servicios los emigrantes; acaso eran estúpidos, como posiblemente pensaban muchos de estos publicistas?); la emigración es un mal para el país." (ÁLVAREZ GILA, 2005; p. 293)

los casos recogida la causa de la emigración, cuando ésta aparece, en muchos casos se señala la intención de dedicarse al comercio en América, y los destinos escogidos son las grandes ciudades y las capitales, no zonas rurales.

Desde luego, en el caso que nos concierne, la emigración a América no fue una respuesta a la pobreza, en un momento de máxima creación de empleo. Además, trasladarse en barco a América era realmente caro, y una familia pobre no podía permitírselo. Y esto no sólo para los municipios industriales, sino para todo el entorno que estaba experimentando de forma simultánea una emigración hacia los municipios industriales de la Ría de Bilbao y hacia América, una emigración más costosa y complicada, sin duda.

Probablemente en la historiografía encontremos una cierta tendencia a simplificar en exceso un fenómeno tan complejo como el de las migraciones. En un contexto relativamente reducido como la provincia de Bizkaia e incluso los municipios que configuran la Ría de Bilbao de forma coetánea se están produciendo emigraciones e inmigraciones, que de cierta forma se complementan, con lo que tenemos que constatar la existencia de diferentes procesos migratorios. La realidad es compleja, ya que ambos fenómenos coexisten en el mismo espacio, e incluso en las mismas familias, por lo que no son excluyentes.

4. LA EMIGRACIÓN A AMÉRICA DESDE UNA NUEVA CIUDAD INDUSTRIAL. BARAKALDO 1878-1926

Los datos que tenemos nos muestran dos relaciones o listados de emigrantes a Ultramar en dos momentos cronológicos diferentes: una relación de autorizaciones para emigrar que se producen entre 1878-1897 y unos listados de emigrantes entre 1917 y 1926. Vamos a contextualizar brevemente la situación del municipio de Barakaldo durante este período, para poder enmarcar correctamente el análisis de la emigración a América entre dichas fechas.

4.1. La emigración a finales del siglo XIX

Podemos fijar la fecha de 1877 como el comienzo de la primera fase de la Revolución industrial vizcaína (1877-1890), unos años que marcan el punto de partida de un nuevo ciclo a todos los niveles, coincidiendo con la primera etapa del despegue industrial y con los años del gran cambio. En apenas una década se concentran los principales acontecimientos que van a modificar la realidad de la sociedad vasca. Es un período vertiginoso, de grandes cambios económicos, demográficos, culturales, urbanísticos y paisajísticos que marcarán el punto de partida de una nueva época.

Fue ésta la etapa de mayor y más rápido crecimiento, que se manifestó en todos los sectores económicos. En la minería fue un período decisivo de continua expansión, una etapa marcada por la explotación masiva de mineral de hierro con destino a la exportación, y con dos importantes iniciativas para dotarla

de la infraestructura necesaria: el tendido de la red de ferrocarriles mineros y la construcción de un nuevo puerto de Bilbao. Surgió entonces la moderna industria siderúrgica, con la instalación de grandes plantas, impulsada por la convergencia en el espacio y en el tiempo, de capitales, mineral bueno, tecnología adecuada, un mercado apropiado y abundante mano de obra. Algunas de las principales plantas siderúrgicas fueron de esta época: The Cantabrian (Sestao 1870), San Francisco de Mudela (Sestao 1880), Altos Hornos de Bilbao (Barakaldo 1882), La Bizkaia (Sestao 1882) y Aurrerá (Sestao 1885). Fue también un momento de expansión de la marina mercante y de desarrollo de nuevas industrias metalúrgicas, navales y de transformación del sistema financiero y de seguros, y de una intensa red ferroviaria regional.

Unido a la rápida industrialización se produjo un intenso proceso de urbanización que se extendió por ambos márgenes de la Ría, configurando un nuevo paisaje que ha perdurado hasta la actualidad, en el que tuvieron que disputarse el espacio las instalaciones industriales y las viviendas formando la conurbación del Gran Bilbao¹³. En esta época surge la especialización de los diferentes municipios dentro de la Ría: los núcleos mineros (Abanto-Zierbena, Ortuella, San Salvador del Valle y Muskiz), los urbanos-industriales (Barakaldo y Sestao), los residenciales (Getxo y Portugalete) y la ciudad industrial-financiera y de servicios, Bilbao.

Por lo tanto, a la altura de 1878 nos encontramos con un Barakaldo a punto de experimentar una auténtica revolución industrial y urbanística. Ya hemos señalado cómo en dicho municipio se produce el emplazamiento de la principal industria, Altos Hornos de Bilbao en 1882, que en 1901 se convertirá en Altos Hornos de Vizcaya. El resto de las grandes fábricas siderúrgicas se localizan en Sestao, municipio colindante. A partir de ese momento el municipio empieza a recibir inmigrantes de una forma masiva, que le llevan a alcanzar las cotas de crecimiento más altas. Entre 1877 y 1887 el municipio alcanza la tasa de crecimiento mayor de su historia 6,53%, tasa que sólo se volverá a repetir en la década de 1950-60, una nueva década de auge económico e industrial y de fuerte inmigración. Es un crecimiento muy rápido y muy concentrado en el tiempo, y que se debe a la fuerte inmigración que está recibiendo el municipio, una llegada de población joven, que va a hacer aumentar también en las décadas siguientes las tasas de crecimiento natural.

En plena década de explosión demográfica e industrial del municipio, que lo convierten en un importante foco de atracción para los inmigrantes de las provincias próximas, incluyendo la propia Bizkaia, nos encontramos con individuos del municipio que deciden abandonar el mismo y trasladarse a ultramar.

Entre éstos, hemos encontrado una muestra de 147 individuos que solicitan consentimiento para poder emigrar a América, por ser menores de edad y hallar-

13. Sobre el proceso de urbanización de la Ría de Bilbao pueden consultarse GONZÁLEZ PORTILLA (ed.) (2001; vol .I, pp. 85-103 y vol. II)

Tabla 1. Evolución de la población y tasas de crecimiento de Barakaldo (1877-1930)

Año	Población	Tasa de crecimiento
1787	1.924	
1857	2.369	0,30
1860	2.688	4,30
1877	4.710	3,35
1887	8.868	6,53
1900	15.013	4,13
1910	19.429	2,61
1920	26.906	3,31
1930	34.209	2,43
1940	36.165	0,56
1950	42.240	1,56
1960	77.802	6,30
1970	108.757	3,41
1975	118.136	1,67
1981	117.422	-0,10
1986	109.685	-1,35
1991	105.677	-0,74
1996	100.312	-1,04
2001	94.478	-1,19

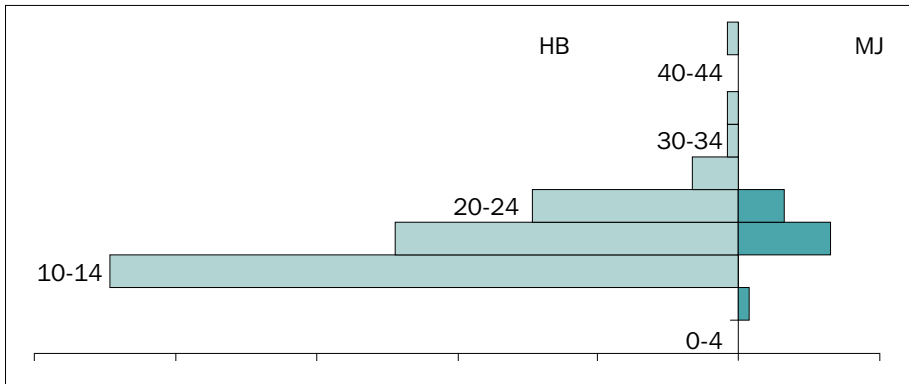
Fuente: Elaboración propia a partir de materia censal.

se bajo la tutela de otros familiares, fundamentalmente sus padres. Entre los años 1878 y 1897 se observa un goteo constante que se hace más intenso en los años de 1879, 1880, 1888 y 1897, con 14, 19, 25 y 12 individuos respectivamente¹⁴.

Se trata mayoritariamente de hombres, 133 (90,4%) frente a las 14 mujeres que manifiestan su deseo de emigrar a América. El perfil es el de varón, soltero y joven, con edades comprendidas entre los 10 y los 20 años, y especialmente entre los 13 y los 15. Es decir, estamos ante hijos jóvenes que necesitan el consentimiento de sus padres para poder ausentarse.

14. En los consentimientos aparece la fecha en la que se solicita, y curiosamente, son los meses de septiembre a diciembre en los que se produce un aumento notable de las peticiones, que se ven muy mermadas entre los meses de marzo y julio, cuestión que creemos tenga relación con la temporalidad del trabajo en el campo y los períodos de descanso.

Figura 1. Estructura por edad y sexo de los emigrantes a América. Barakaldo (1878-1897)



Fuente: Elaboración propia a partir de los Consentimientos 1878-1897. A.M.B., Carp. 130, D.1 y Carp. 131, A.1.

Este es el perfil del 86% de los individuos recogidos, cuyos tutores son sus padres, bien sea ambos, o una madre viuda o un padre viudo. En otro 6,2% estamos ante cabezas de familia que piden consentimiento a sus esposas para ausentarse. La mayoría de las familias que solicitan un consentimiento son labradoras según declaran (casi el 62% de los casos, el 69% si incluimos a los propietarios), seguidos muy de lejos de las familias jornaleras (14,5%).

Hemos detectado que la estrategia de mandar a uno de los hijos a América se repite en algunas familias, y en concreto hemos encontrado 13 casos de

Tabla 2. Destinos elegidos por los emigrantes de Barakaldo (1878-1897)

Destino	Individuos	%
República Argentina	74	50,68
Cuba	48	32,87
Uruguay	11	7,53
México	8	5,48
Colombia	1	0,68
Madrid	1	0,68
Puerto Rico	1	0,68
Zaragoza	1	0,68
Total	145	100

Fuente: Elaboración propia a partir de los Consentimientos 1878-1897. A.M.B., Carp. 130, D.1 y Carp. 131, A.1.

comparecencias de padres para que emigren dos hijos en momentos diferentes, es decir, repitiendo la estrategia, primero para uno hijo y luego para otro. Esto nos habla de la existencia de redes que quedan establecidas y que sirven para seguir atrayendo a nuevos emigrantes a aquellos destinos a los que previamente ya se ha desplazado otro pariente. En otros casos los traslados se producen a la vez, bien de dos hermanos, de un padre con su hijo o de una sobrina con su tío.

Argentina es claramente el destino preferido, a donde solicitan desplazarse el 50,7% de los casos analizados, apareciendo, siempre que se da el dato, Buenos Aires como ciudad de destino. Le sigue Cuba y su capital La Habana, con el 32,8% de los casos; Uruguay con el 7,5% y México con el 5,5%. No siempre aparece el destino detallado, la ciudad a la que se desplazan, pero en los casos en los que sí se da dicha información, sin duda son las capitales, Buenos Aires, La Habana y Montevideo las que atraen a la mayoría de los emigrantes.

Sólo en 23 de las comparecencias aparece declarado el motivo del desplazamiento, salvo la expresión de para *"dedicarse a los trabajos y ocupaciones que puedan convenirles"*, que es una expresión o fórmula hecha que se repite en prácticamente todos los consentimientos, sin dar demasiados detalles. En el resto, sin duda el objetivo fundamental es el de dedicarse al comercio, con fines de buscar la fortuna o de mejorarla. En otros casos el argumento esgrimido es el hecho de reunirse con algún otro familiar, un padre o un tío, que ya ha emigrado con anterioridad. Bien sea un argumento u otro, lo que se repite es el deseo de fortuna y de mejora, defendiendo que dicha emigración a América iba a ser *"beneficioso para los intereses y el provenir de la familia"*, *"por creer convenirle a su futuro bienestar"*.

4.2. La emigración en los años veinte: el abandono de la sociedad industrial y la búsqueda de fortuna en América

La década de 1920 es una etapa de consolidación del modelo industrial. El municipio de Barakaldo ha pasado de los 4.710 habitantes de 1877 a los 26.906 en 1920 y los 34.209 en 1930. Además de este extraordinario aumento de población, se ha consolidado el modelo urbano e industrial en el municipio, y se ha convertido en una sociedad caracterizada por el mestizaje de la población nativa e inmigrante. En estos años encontramos generaciones de inmigrantes que han ido llegando desde hace cincuenta años, y que ya han tenido una segunda generación de hijos nacidos en Barakaldo, u otro municipio cercano, junto con individuos que continúan llegando en sucesivas oleadas migratorias.

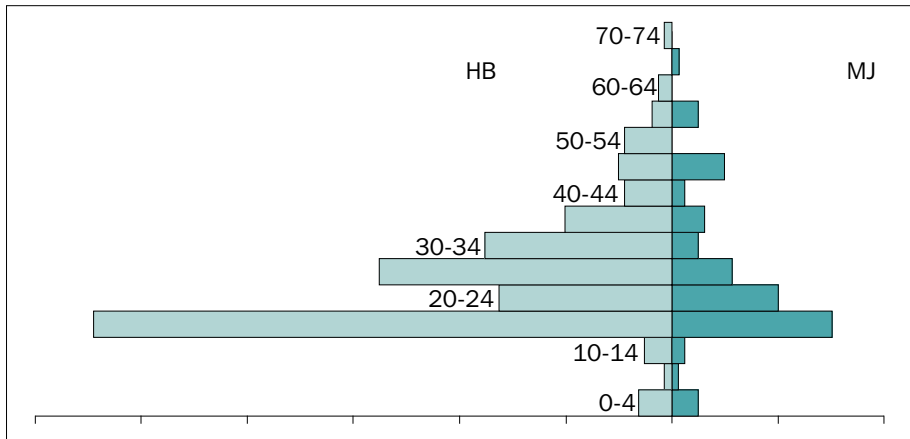
En esta década situamos la segunda fuente utilizada en esta investigación y que se corresponde con un registro de emigrantes a ultramar entre 1917 y 1926. Son un total de 377 individuos, repartidos a lo largo de la década de forma bastante homogénea, con la excepción de 1918, año en el que se ven notablemente reducidas las migraciones, probablemente por la influencia de la gue-

rra mundial. Se nota una diferencia en la periodicidad en el caso de las mujeres, que empieza a ser notable a partir del año 1922¹⁵.

Hablamos ya de un volumen notable de emigrantes, que sin duda recogen diferentes perfiles migratorios, si bien, vamos a intentar describir las principales características. Del total de emigrantes recogidos, el 77% de los casos son hombres, frente al 23% de mujeres. Por lo tanto, se trata claramente de una estrategia masculina, aunque la participación de la mujer empieza a hacerse importante, especialmente a partir de 1922. Así lo podemos ver en la *Figura 2*, donde claramente el peso de los hombres supera con mucho el de las mujeres. La gran mayoría de los emigrantes son solteros, si bien, destaca un 25,4% de individuos casados, tanto hombres como mujeres, y algunos casos de viudos y viudas (4,6%), sin duda más excepcionales.

Respecto a la estructura por edades, el perfil del emigrante predominante es el del joven con una edad entre los 15 y los 19 años (34,8%), seguido de los individuos con una edad entre los 20 y los 34 años (39,8%). En total, el 74,6% de los emigrantes se trasladan a Ultramar con una edad comprendida entre los 15 y los 34 años.

Figura 2. Estructura por edad y sexo de los emigrantes a Ultramar (Barakaldo 1917-1926)



Fuente: Elaboración propia a partir de los Registros de pasaportes y de emigrantes a Ultramar, 1917-1926. A.M.B., Carp. 409, 11, B.7.4.

15. Junto al año, aparece también el mes, que suponemos se refiere al momento de emisión del pasaporte y de producirse el desplazamiento a América. De nuevo, son los meses de invierno, fundamentalmente septiembre, octubre y noviembre los meses seleccionados por el mayor número de individuos.

Podemos señalar, al menos, la existencia de dos estrategias diferentes. La más importante cuantitativamente se corresponde con la emigración de hombres jóvenes con una edad entre los 15 y 20 años y solteros. Una estrategia que también vemos entre las mujeres, ya que es en ese tramo de edad en el que nos encontramos el mayor número de emigrantes, si bien, todavía entre éstas es una estrategia adoptada de forma casi excepcional. La otra estrategia se corresponde con la emigración de familias, lo que lo corrobora la presencia de niños, mayores y adultos con una edad entre los 30 y 50 años.

Tabla 3. Estructura profesional de los emigrantes hombres de Barakaldo (1917-1926)

Profesión	Individuos	%
Albañil	1	0,43
Barrenador	1	0,43
Calderero	12	5,13
Ebanista	1	0,43
Empleado	4	1,71
Escribiente	3	1,28
Estudiante	2	0,85
Fogonero	1	0,43
Fotógrafo	1	0,43
Herrero	4	1,71
Industrial	1	0,43
Jornalero	147	62,82
Labrador	16	6,84
Marino	2	0,85
Mecánico	6	2,56
Modelista	1	0,43
Moldeador	1	0,43
Oficinista	1	0,43
Pelotari	1	0,43
Pintor	1	0,43
Sector comercio	20	8,54
Servicios	4	1,71
Tornero	1	0,43
Total	232	100

Fuente: Elaboración propia a partir de los Registros de pasaportes y de emigrantes a Ultramar, 1917-1926. A.M.B., Carp. 409, 11, B.7.4.

Los listados de emigrantes recogen más información sobre los individuos emigrantes, como es su profesión¹⁶. El 47,7% de los emigrantes son jornaleros en Barakaldo, porcentaje que asciende al 62,8% entre los hombres, junto con otros individuos dedicados a trabajos relacionados con la industria, como los caldereros, fogoneros o torneros. Por lo tanto, de forma mayoritaria estos individuos que deciden emigrar a Ultramar lo hacen abandonando la industria en Barakaldo, sector en el que estaban insertos. En segundo lugar, el sector al que se dedican en mayor medida estos emigrantes es al sector del comercio (8,5% de los hombres), y que, aunque en esta fuente no aparece recogido el objeto de la emigración, podemos aventurar que estamos ante individuos que deciden seguir con su ocupación comercial pero en América.

Nos encontramos también con algunos labradores (6,8%) y otras ocupaciones variopintas, desde pelotaris a fotógrafos. En el caso de las mujeres, aparecen en un 91% clasificadas como amas de casa o dedicadas a lo propio de "su sexo", junto con alguna sirvienta, una modista y una sombrerera. Esta estructura profesional es, en el fondo, un reflejo de la estructura socioeconómica del municipio de Barakaldo en la década de los años 20 del siglo XX, una sociedad industrial, con una clara división sexual del trabajo, donde los hombres trabajan en la industria, fundamentalmente, y las mujeres quedan relegadas al sector privado, como amas de casa, u ocultas en el mercado irregular.

Comparando con la estructura profesional del municipio, sólo señalar la mayor presencia de labradores entre los emigrantes, ya que el total de labradores de todo el municipio a la altura de 1930 era realmente muy reducido, lo que

Tabla 4. Población activa de Barakaldo en 1930

Profesión	%
Artesanos	0,89
Costureras	0,41
Elites	0,96
Jornaleros	83,25
Labradores	0,62
Liberales	3,14
Servicios	8,00
Sirvientes	2,73
Total	100

Fuente: GONZÁLEZ PORTILLA, M. (dir.). *Los orígenes...* op. cit., 2001; pág. 83.

16. El dato de la profesión aparece recogido para el 85,6% de los casos.

nos puede estar indicando, que si bien la estrategia de emigrar a América se produjo fundamentalmente entre jornaleros y dedicados al comercio, fue destacable la presencia de labradores.

Se consolidan los destinos elegidos por los emigrantes en las últimas décadas del siglo XIX, que son la República Argentina (51%) y la Isla de Cuba (29%), y aparecen destinos nuevos como Francia (8,38%) o Estados Unidos. En los casos en los que aparece detallado el destino, siguen siendo las capitales, es decir, Buenos Aires y La Habana los destinos preferidos, con lo que podemos asegurar que estamos ante una emigración con destino urbano.

Tabla 5. Destinos elegidos por los emigrantes de Barakaldo (1917-1926)

Destino	Individuos	%
República Argentina	173	51,11
Cuba	104	29,05
Francia	30	8,38
México	18	5,02
Estados Unidos	7	1,95
Uruguay	7	1,95
Brasil	5	1,39
Chile	2	0,56
Colombia	1	0,28
Portugal	1	0,28
Total	358	100

Fuente: Elaboración propia a partir de los Registros de pasaportes y de emigrantes a Ultramar, 1917-1926. A.M.B., Carp. 409, 11, B.7.4.

Observamos ciertas diferencias dependiendo del sexo de los emigrantes. Las mujeres se desplazan en un 67,4% a la República Argentina, y un 18,6% a Cuba, mientras que entre los hombres, el 45,5% lo hacen a Argentina, pero es mayor el número de los desplazados a Cuba (32,3%) y son éstos los que se desplazan a otros destinos, desde Francia a México o Estados Unidos¹⁷.

17. Las anotaciones de algunos casos nos han permitido detectar movimientos de ida y vuelta y de carácter periódico, tal vez para gestionar algún negocio o comercio iniciado en América, sin renunciar a los negocios en Barakaldo.

4.3. La presencia de las redes en las migraciones a América

Las redes tuvieron una especial importancia en la emigración a América, donde no se redujeron a las redes familiares, que son las que hemos detectado en la documentación utilizada, sino que también se establecieron mediante instrumentos o instituciones oficiales, a través de figuras como los mediadores, encargados de reclutar a los inmigrantes, organizar el viaje y proporcionar el trabajo en el destino. Este es uno de los temas más candentes en los estudios migratorios hoy en día, que trasciende el marco estrictamente histórico, con plena aplicabilidad a cuestiones migratorias actuales.

Las redes migratorias constituyen microestructuras que sostienen los movimientos de población en el tiempo y en el espacio. Por redes migratorias entendemos el conjunto de invisibles vínculos entre familiares, paisanos y amigos, que se establecen entre aquellos que emigran y los que se quedan en los lugares de origen. Podemos resumir en dos sus funciones fundamentales; el *efecto llamada* ejercido por los que han emigrado en primer lugar sobre sus familiares, amigos y paisanos que quedaron en los lugares y de origen, y el consecuente efecto de atracción ejercido en el origen; y la *función de auspicio* en el destino, en la acogida, asentamiento e integración de los nuevos emigrantes, con una importante reducción de costes y riesgos para los nuevos emigrantes, favoreciendo los movimientos y contribuyendo a la continuidad y difusión de los flujos migratorios¹⁸.

Ya hemos señalado, y la historiografía ha constatado numerosas veces, la importancia de las redes en los procesos migratorios, tanto interiores¹⁹ como exteriores. Con la información que nos ofrece esta fuente objeto de este trabajo de investigación, hemos podido detectar la presencia de redes de dos formas diferentes. La primera de ella a través del descubrimiento de relaciones de parentesco entre los emigrantes, que hemos podido reconstruir a través de los apellidos y el lugar de residencia de cada uno de los individuos. La segunda, a través del lugar de residencia declarada en el municipio.

Además de la emigración de familias, que luego veremos con detenimiento, en otras ocasiones hemos detectado familiares que se desplazan en momentos diferentes: padres que emigran después de que su hijo ya se encuentre en el destino; e incluso familias enteras. Un ejemplo es la siguiente anotación:

[...] estos dos hermanos viajan en compañía de un tío, que de allí ha venido al efecto [...].

lo que nos indica el efecto de llamada ciertos familiares que se han desplazado con anterioridad.

18. Sobre las redes y su papel en las migraciones véanse los trabajos de REQUENA SANTOS (1991), MASSEY ET AL. (1998), GURAK y CACES (1998), JOFRE CABELLO (2000) y RECAÑO VALVERDE (2002), donde puede consultarse el trabajo previo de la autora GARCÍA ABAD (2002).

19. En GARCÍA ABAD (2005) puede consultarse un estado de la cuestión sobre la Teoría de las redes (pp. 70-74) y el análisis de las redes migratorias como un factor muy importante en la emigración a la Ría de Bilbao a finales del siglo XIX (pp. 398-413).

El dato de la calle o barrio de residencia del futuro emigrante también nos hace concluir la importancia de las redes y su función de contagio y de arrastre. Destaca la presencia de emigrantes de determinados barrios o calles, como es el caso de Arrandi (donde residen 51 emigrantes), Arana (27), Retuerto (18), San Juan (18), Luchana (16) y Alonsótegui (15). Esta cierta presencia de individuos de los mismos barrios nos indica la presencia de redes entre paisanos y vecinos.

4.4. Tipologías migratorias

Una de las informaciones más interesantes de esta fuente aparece recogida en forma de notas en una última casilla, donde se indican relaciones de parentesco entre los emigrantes. Estas notas, junto con una reconstrucción de otros parentescos a través de los datos de los apellidos de los individuos y de la coincidencia de sus lugares de residencia, nos ha permitido reconstruir la existencia de relaciones de parentesco en 136 individuos, es decir, el 36% de los desplazamientos recogidos²⁰.

Esta información es de una gran relevancia, sin duda, y añade y complementa la visión más tópica de la emigración a América como una emigración individual. Veamos cuáles fueron las características de estas familias emigrantes. En total hemos contabilizado un total de 55 familias o casos de familiares que emigran juntos. En el 52,7% de los casos estamos ante la emigración de núcleos familiares, formados, en orden de importancia, por madre normalmente

Tabla 6. Estructura familiar de los emigrantes a ultramar Barakaldo (1917-1926)

Parientes	Nº individuos	%	Nº familias	%
Matrimonios	12	8,82	6	10,91
Matrimonios con hijos	26	19,12	7	12,73
Padre con hijos	14	10,29	6	10,91
Madre con hijos	27	19,85	10	18,18
Hermanos	40	29,41	19	35,54
Sin parentesco	17	12,5	7	12,72
Total	136	100	55	100

Fuente: Elaboración propia a partir de los Registros de pasaportes y de emigrantes a Ultramar, 1917-1926. A.M.B., Carp. 409, 11, B.7.4.

20. Creemos que este porcentaje en la realidad fue mayor, ya que estas anotaciones no aparecen para ningún caso en los primeros años, pero sin duda alguna habría y no las hemos podido reconstruir.

viuda con hijos (18,18% de los casos), matrimonios con hijos (12,72%), matrimonios solos (10,9%) y padres con hijos (otro 10,9%). La siguiente estrategia es la llevada a cabo por hermanos que se desplazan juntos, que son el 34,5% de los casos de desplazamientos familiares. También hemos podido detectar a algunos individuos que se desplazan juntos sin tener entre sí relación de parentesco.

Por lo tanto, y resumiendo, podemos hablar de la importancia de las migraciones de familias, en el caso de matrimonios o uno de los cónyuges, con hijos, y de familiares, en el caso de varios hermanos juntos. Como media, las familias que se desplazan tienen un tamaño medio de 2,47 miembros.

Observamos un cierto comportamiento diferente teniendo en cuenta el género. Entre los hombres, encontramos un número mayor de hermanos que se desplazan juntos (el 36,3% frente al 20,3% entre las mujeres), y de traslados de individuos sin parentesco (15,6%); mientras que las mujeres se trasladan en mayor medida formando parte de núcleos familiares, destacando los casos de madres viudas con hijos.

5. CONCLUSIONES

La primera conclusión que podemos extraer de esta breve investigación es la complejidad de los comportamientos migratorios y la variedad de estrategias migratorias. El estudio del fenómeno migratorio choca continuamente con ciertas dificultades, desde metodológicas por la escasez de fuentes directas, a conceptuales y teóricas, y que no son sino reflejo de la complejidad del fenómeno en sí.

Esta investigación surgió ante la sorpresa que generó el hecho de que en un momento en el que un municipio industrial como Barakaldo se convierte en un potente foco de atracción para miles de inmigrantes, habitantes de dicho municipio estuvieran abandonando ese nuevo mundo industrial para trasladarse a América. La constatación de este hecho y el estudio de sus características a partir de dos fuentes de carácter municipal, nos permite constatar la existencia simultánea de las dos estrategias migratorias, y cómo fueron estrategias que no hay que entender como contrarias, sino como complementarias.

Las fuentes nos han permitido analizar tipologías migratorias notablemente diferentes. Los consentimientos de finales del siglo XIX recogen una emigración más "típica" o "tópica", de jóvenes varones que se trasladan solos, con objeto de ver mejorar su fortuna en las Américas. Se trata de unos desplazamientos de carácter individual, con un claro carácter temporal, llevada a cabo por hijos de familias labradoras. Tal vez aquí podamos encuadrar la emigración producida desde el campo, con el objeto de buscar tierras en América, tierras que aquí no había o eran escasas. Pero esta visión, que no es falsa, no recoge toda la variedad de comportamientos y por lo tanto la realidad de las migraciones a América.

También hubo emigración de hombres, mujeres y familias que abandonaron la industria para trasladarse a otras ciudades y dedicarse al comercio con el objeto de mejorar su fortuna.

En la década de los años 20 del siglo XX ese perfil del emigrante a América se complementa con la emigración de familias, con una importante presencia de mujeres, e incluso de familias con hijos pequeños, con un carácter más permanente, con un destino fundamentalmente urbano y un destino laboral muy unido al comercio.

En último término el objetivo siempre es llegar a descubrir cuáles son las causas o factores que llevan a un individuo o a su familia a emigrar (especialmente en el caso de las migraciones de hijos jóvenes, como son los consentimientos). La respuesta de nuevo es compleja. Las migraciones se producen como consecuencia de la conjunción de múltiples causas que interactúan entre sí, en distintos niveles (micro/macro, individuales/familiar, coyunturales/estructurales), y que llevan a una familia a la adopción de la decisión de emigrar.

Son los factores estructurales, tanto en los lugares de origen como de destino, los que ponen en marcha un proceso migratorio, al crear a la situación potencial de emigrar, definiendo las áreas como zonas de expulsión o de atracción; y los mecanismos micro los que posibilitan que dichos procesos se conviertan en realidad, estableciendo sus condiciones de mantenimiento y fijando sus características. Entre estos mecanismos se encuentran las redes o cadenas migratorias, uno de los factores clave en la selección y decisión de emigrar, que influyen, de forma contundente, en el establecimiento de los flujos y en la orientación y dirección de las corrientes, fijando los orígenes y destinos de los emigrantes, y seleccionando a los próximos en desplazarse. Tampoco podemos olvidar la importancia de otros factores, que no aparecen recogidos en las fuentes, como son el factor decisor del individuo, el ciclo vital de la familia, la voluntariedad, la circulación de información, etc.

No tenemos suficiente información para asegurar cuáles fueron los factores que provocaron cada uno de los desplazamientos a América, pero lo que sí podemos es constatar la existencia de un fenómeno. Mientras Barakaldo y en general la Ría de Bilbao, se convierte en un potente foco de atracción para miles de inmigrantes de las provincias limítrofes, por la amplia oferta de trabajo de sus nuevas industrias, hubo habitantes de la localidad que decidieron huir de la nueva sociedad industrial y urbana para cruzar los mares y buscar suerte y fortuna en América. Ambas no deben entenderse como estrategias o comportamientos contrarios, sino complementarios, y que recogen una vez más la complejidad de los fenómenos migratorios.

Podríamos concluir con un párrafo de Álvarez Gila que resume la cuestión:

Quizá la clave para la comprensión del fenómeno migratorio vasco (...) radique en considerar que la emigración no era ni una excepción, ni una ruptura total del

orden social, sino todo lo contrario; una práctica imbricada en el *ethos* particular de muchas zonas del país, con tradiciones más o menos antiguas, pero ya afianzadas. Las causas generalmente aducidas, más que originadores del fenómeno, actuarían como detonantes, como favorecedores o reactivadores de una solución que la sociedad ya conocía, que asumía como una más de las opciones a su disposición ante aquellas situaciones que la hicieran necesaria o simplemente conveniente, y para la que, por todo esto, contaba ya con todo un conjunto de recursos (acceso a la información, sistema de relaciones y apoyo material) que contribuían a mitigar (...) el carácter de marcha a la ventura. (ÁLVAREZ GILA, 2004)

6. BIBLIOGRAFÍA

- ÁLVAREZ GILA, Oscar; ANGULO MORALES, Alberto (eds.). *Las migraciones vascas en perspectiva histórica (siglos XVI-XX)*, Bilbao: Servicio Editorial de la Universidad del País Vasco, 2002, 258 p.
- . "De "América y los vascos" a la "octava provincia": 20 años de historiografía sobre la emigración y presencia vasca en las Américas (siglos XIX-XX)". En: *Vasconia. Cuadernos de Geografía-Historia*, 34, 2005; pp. 275-300.
- . "Las nuevas Euskal Herrias americanas: los vascos y las emigraciones ultramarinas (1825-1950)". En: AGIRREAZKUENAGA ZIGORRAGA, Joseba (dir.). *La crisis de la civilización de los vascos del Antiguo Régimen y estrategias de revolución liberal e industrial: 1789-1876*, (=Historia de Euskal Herria. Historia General de los Vascos, tomo IV), Donostia-San Sebastián: Editorial Lur, 2004; pp. 319-391.
- ANES ÁLVAREZ, Rafael. *La emigración de asturianos a América*, Columbres (Asturias): Fundación Archivo de Indianos/Principado de Asturias/Caja de Asturias, 1993; 174 p.
- ARROZARENA URIBE, Cecilia. *El roble y la ceiba. Historia de los vascos en Cuba*, Tafalla: Txalaparta, 2003; 424 p.
- AZCONA PASTOR, José M.; MURU RONDA, Fernando; GARCÍA-ALBI GIL DE BIEDMA, Inés. *Historia de la emigración vasca a Argentina en el siglo XX*, Vitoria/Gasteiz: Gobierno Vasco, 1992; 530 p.
- . *Historia de la emigración vasca a Uruguay en el siglo XX*, Montevideo: Archivo Nacional, 1994.
- CARMAGNANI, Marcello. *Emigración mediterránea y América*, Colombres (Asturias): Fundación Archivo de Indianos/Principado de Asturias/Caja de Asturias, 1994; 204 p.
- DOUGLASS, William A.; BILBAO, Jon. *Amerikanuak. Los vascos en el Nuevo Mundo*, Leioa: Universidad del País Vasco, 1986; 599 p.
- ESCOBEDO MANSILLA, Ronald; ZABALLA, Ana de; ÁLVAREZ GILA, Oscar (eds.). *Emigración y redes sociales de los vascos en América*, Vitoria: Servicio Editorial de la Universidad del País Vasco, 1996; 390 p.
- FERNÁNDEZ DE PINEDO, Emiliano. *La emigración vasca a América, siglos XIX y XX*, Gijón: Júcar /Arch. De Indianos, 1993; 232 p.
- GARCÍA ABAD, Rocío. *Historias de emigración. Factores de expulsión y selección de capital humano en la emigración a la Ría de Bilbao (1877-1935)*, Bilbao; Universidad del País Vasco, 2005; 512 p.

- . "Las redes migratorias entre el origen y la Ría de Bilbao a finales del siglo XIX: una aproximación metodológica". En: *Revista de Demografía Histórica. Dossier: Redes migratorias y migraciones internas*, XX, 1, 2002; pp. 21-51.
- GARRITZ, Amaya (coord.). *Los vascos en las regiones de México. Siglos XVI-XX*, México D.F.: Universidad Nacional Autónoma de México, 2002; 304 p.
- GONZÁLEZ PORTILLA, Manuel (ed.). *Los orígenes del área metropolitana de la Ría de Bilbao*, Bilbao: Fundación BBVA, 2 vols, 2001; 1.127 p.
- GURAK, Douglas T.; CACES, Fe. "Redes migratorias y formación de sistemas de migración". En: MALGESINI, Graciela (comp.). *Cruzando fronteras. Migraciones en el sistema mundial*, Madrid: Icaria, Fundación Hogar del Empleado, 1998; pp. 75-110.
- IRIANI ZALAKAIN, Marcelino. *Hacer América. Los vascos en la pampa húmeda Argentina (1840-1920)*, Bilbao: Servicio editorial de la Universidad del País Vasco, 2000; 345 p.
- JOFRE CABELLO, Ana (coord.). *La teoría de las redes sociales y las migraciones de españoles a La Argentina (1860-1960)*, La Planta: Ediciones Al Margen, 2000; 260 p.
- MARTÍNEZ SHOW, Carlos. *La emigración española a América (1492-1824)*, Colombres (Asturias): Fundación Archivo de Indianos/Principado de Asturias/Caja de Asturias, 1994; 278 p.
- MASSEY, Douglas S.; ARANGO, Joaquín; HUBO, Graeme; KOUAOUCI, Ali; PELLEGRINO, Adela; TAYLOR, Edgard. "Una evaluación de la teoría de la migración internacional: el caso de América del Norte". En: MALGESINI, Graciela (comp.). *Cruzando fronteras. Migraciones en el sistema mundial*, Madrid: Icaria, Fundación Hogar del Empleado, 1998; pp. 189-264.
- MOYA, José C. *Cousins and Strangers. Spanish Immigrants in Buenos Aires, 1850-1930*, London: University of California Press, 1998; 596 p.
- RECAÑO VALVERDE, Joaquín. "El papel de las redes en los procesos de migración interna". En: *Revista de Demografía Histórica. Dossier: Redes migratorias y migraciones internas*, XX, 1, 2002; pp. 15-20.
- REQUENA SANTOS, Félix. *Redes sociales y mercado de trabajo. Elementos para una teoría del capital relacional*, Colección Monografía, nº 119, Madrid: CIS y Siglo XXI, 1991; 246 p.
- RODRÍGUEZ GALDO, María X. *Galicia, país de emigración*, Colombres (Asturias): Fundación Archivo de Indianos/Principado de Asturias/Caja de Asturias, 1993; 162 p.
- SÁNCHEZ ALONSO, Blanca. *Las causas de la emigración española, 1880-1930*, Madrid: Alianza Universidad, 1995; 325 p.
- SANTISO GONZÁLEZ, M. Concepción. "Emigración vasca entre 1840 y 1870. Pautas de análisis acerca del éxito vasco en América: cadenas familiares, primeras letras y otras consideraciones". En: *Boletín de la Asociación de Demografía Histórica*, XI, 1, 1993; pp. 83-105.
- . *Cien años de torrente migratorio hacia América. Diáspora vasca y enganchadores (1830-1930)*, Bilbao: Fundación BBV, 1998; 207 p.
- SIEGRIST DE GENTILE, Nora L. *Inmigración vasca en la ciudad de Buenos Aires, 1930-1850*, Vitoria/Gasteiz: Gobierno Vasco, 1992; 168 p.

García Abad, Rocío: "Mejorar de Fortuna". El abandono de la sociedad industrial y la...

—; ÁLVAREZ GILA, Oscar. *De la Ría del Nervión al Río de la Plata. Estudio histórico de un proceso migratorio 1750-1850*, Portugalete: Ayuntamiento de Portugalete- Newbook Ediciones, 1998; 206 p.

VALDALISO GAGO, Jesús M. "Comerciantes e industriales en México, banqueros e industriales en Bizkaia. Una nota sobre los indianos Aresti, López de Letona, Hernández Mendirichaga y Más". En: *Illes i Imperis*, 6, 2001; pp. 51-66.