

# Genero, enplegua eta familia estrategiak Iruñean (1840-1930)

(Gender, employment and labour market in Iruñea-  
Pamplona (1840-1930))

Mendiola Gonzalo, Fernando

Euskal Herriko Unib.

Gaur Egungo Historia Saila

Sarriena auzoa

48940 Leioa

BIBLID [1136-6834 (1999), 28; 193-215]

---

*Iruñeko industrializazioaren lehen aldietako lan-merkatuaren bilakaera aztertzen da artikulu honetan eta arreta berezia eskaintzen zaie emakumeen eskuhartzeari eta familia-estrategiei. Lan honek islatzen duenaren arabera, agerikoa da lan-merkatuaren maskulinizazioa, bai eta XX. mendearen lehen herenean gertatu zen emakume helduen lanaren bereheraldia ere, XIX. mendearen erdialdeko hamarraldiekin alderatuz gero.*

*Giltz-Hitzak: Lan-merkatua. Generoa. Familia-estrategiak. Industrializazioa.*

*En este artículo se hace un análisis de la evolución del mercado de trabajo en Pamplona en las primeras épocas de industrialización de la ciudad, prestando especial atención a la participación de las mujeres, y a las estrategias familiares. En el estudio es evidente la masculinización del mercado de trabajo, así como el descenso del trabajo de mujeres adultas en el primer tercio del siglo XX respecto a las décadas centrales del siglo XIX.*

*Palabras Clave: Mercado laboral. Género. Estrategias familiares. Industrialización.*

*Dans cet article on analyse l'évolution du marché du travail à Pampelune dans les premiers temps de l'industrialisation de la ville, en prêtant une attention particulière à la participation des femmes et aux stratégies familiales. Dans cette étude, la masculinisation du marché du travail est évidente, ainsi que la diminution du travail des femmes adultes dans le premier tiers du XXème siècle par rapport aux décennies du milieu du XIXème.*

*Mots Clés: Marché du travail. Genre. Stratégies familiales. Industrialisation.*

*"Emaztiak egiten ginuen lan yago, nik udan xiten zelarik gariak egitatzeko, nik egitatzeko nuen gizonek biño yago, izan nuen maiña anitz egitatzeko.(...). Ah, pues, gari kura larrian eultziak, eta egiten ginuen eultzia, pues behiekin, bi behi xuntatu buztarriaz eta ala!, eultziala, gero faten gintzan bukatuz, bukatuz, ala!, bazterrialala!, ala!, erdiala, erdiala!, ta kala xardukitzen ginue. (...) bai, sardiaz haizatzen ginuen, eta garía palaz, agotza sardiaz ta garía palaz, zer moduak, e?, orduan, zer moduak! (...)" (Dionisia Garate, Zaraitzuko Espartzako emakumea.)<sup>1</sup>*

*"Eustaquia, con sólo ocho años, acarrea el agua de puerta a puerta, pues todavía no había agua corriente. (...) Mi abuelo pagaba por la educación de su hija, pero ella no iba a la escuela. No tenía tiempo, pues además de acarrear el agua hacía de niñera de los tres hijos de su tía"<sup>2</sup>*

## 1. LANA, GENERO HARREMANAK, FAMILIAK ETA INDUSTRIALIZAZIO KAPITALISTA

Lanaren historia idazteko, lanaren kontzeptu eta esanahi ezberdinak erabili dituzte historialariek, Carmen Sarasuak (1996) ederki ongi laburtu duen bezala. Ikerlari honek argi azaltzen digu nola nagusitu den kontzepzioan tradizionalki erreproduktibotzat jo izan den lana gutzit bazterturik gelditu den. Horrela, lanaren inguruko ikerketan merkaturako ekoizpena, eta ondorioz, balio monetario zehatz zutena aukeratua izan da, bestelako iharduerak alboratuz. Teoria klasikoan arabera, gizarte batean ekoizpenerako eta birsorkuntzarako iharduerak ezberdin genitzakeen, lehenengoak ondasun berriak sortzeko, eta bigarrenak gizarte horren etorkizuna bermatzen duten ondorengo gizakiak sortu eta hazteko. Hala baina, bereizketa honen artifizialtasuna azaldu dute zenbait ikerlarik (Borderías eta Carrasco, 1994: 15-92), bi iharduera hauen arteko lotura estua nabarmenduz, eta, batez ere, bereizketaren oinarrian dagoen erizpide arbitrarioa salatuz, zeren eta, iharduera bera zerbitzuen ekoizpentzat edota birsorkuntzarako lanatzat har baitaiteke, soldata baten truke ala familiaren barnean egiten denaren arabera.

Sarrera kontzeptual honek, laburra izanda ere, helburu konkretua dauka, hots, ikerketa honen partzialtasunaz ohartaraztea. Ikerketa honetan Iruñeko lan merkaturaren bilakaera aztertuko dugu kapitalismo industrialia ezartzen den garaian, 1840etik 1930 arte, industrializazioarekin batera ezartzen diren genero harremanen eragina aztertuz; beraz, enpleguari egingo diogu kasu, eta ez lanari, azken hau zerbait askoz zabalago baitilitzateke. Lan merkatura, eta honetan emazkumeek duten partehartzera mugatuko gara, honetan ematen den bilakera azaltzen saiatzeko, balio ekonomiko garrantzitsua duten zenbait iharduera, (semealaben heziketa, etxeko lanak, ...) alde batera uzten dugula jakinik. Geroago ikusiko dugun bezala, industrializazio kapitalista aurrera joan ahala, genero sistema berriak eragin handia izango du lan merkatuan emakumezkoek duten presentzia azaltzeko.

Beraz, merkatu laboralaren kopuru konkretuetara jo baino lehen, aztertuko ditugu, ikuspegi orokor batean eta gaineratik bada ere, zeintzuk diren XIX. mendean industrializazioak mundu garatuan sortu zituen aldaketak, hala etxearen esanahi ekonomikoan, edota familien

---

1. Dionisia Garate Zaraitzuko Espartzako emakumeari mende hasierako bizimoduari buruz egindako elkarrizketa, E.D. de Ultzurrunek egina, *Euskaldunon Egunkariko* Nafarkaria gehigarrian, 1993ko apirilak 30.

2. Guerendian, 1996. Liburuan emandako datuen arabera, informazio hau 1890aren inguruan kokatzen da.

estrategia ekonomikoetan, nola genero baloreetan. Hasteko, funtsezko aldaketa topatzen dugu etxearen inguruan. Etxea aldi berean bizitoki eta lantoki zuten industriaurreko biztanleek, merkatariak, nekazariak, artisauek edota arrantzaleak izanda, eta bertan egiten zituzten beren lanbideen betebeharrak. Batasun hori industrializazioarekin apurtzen da neurri handi batean, izan ere, lana lantegietara pasatzen da kasu askotan, eta faktore ekonomikoek zein garaiko agintariak bultzatzen dute etxearen inguruan ematen den aldaketa. Honetan, ahal izan ezker<sup>3</sup>, ez dira egingo dirua lortzeko iharduerak, eta bertan burutuko diren betebeharrak birsorkarizatzen dira, eta ez ekonomiko edo ekoielztatzen. Beraz, etxea esparru pribatu bilakatzen da, merkatutik zein bizitza sozialatik kanpo, berezko betebeharrekin. Betebeharrak horiek femeninotzat joko dira, eta horrela sortuko dira lan horiei dagozkien izendapen ofizialak, "labores propios de su sexo", "labores del hogar", edota "ama de casa", estatu espainoleko zentzoetan.

Etxearen bilakaera honekin batera, familien estrategia ekonomikoek ere aldaketa garrantzitsuak izango dituzte industrializazio garaian. Estrategia hauen bilakaera azaltzeko klasi-ko bihurtu da Scott eta L. Tillyk (1978) egindako ikerketa. Bertan proposatutako ereduaren arabera, hiru familia estrategia bereiz ditzakegu industrializazioaren inguruan. Lehenengoa "ekonomia familiarra" (family economy) litzateke, industriaurreko garaietakoa, non familieren kide guztiek batera egiten zuten lan etxearen unitatearen barnean. Industrializazioaren etorrerarekin familiako kide gehienek ere hartuko dute parte dirua lortzeko burutzen diren estrategietan, baina kasu honetan ez guztiak batera, bakoitzak bere soldata kanpotik etxera ekarri baizik, "soldata ezberdinez osatutako ekonomia familiarrean" (family wage economy). XIX. mendearen bigarren erdialdian ezartzen den eredu ideala, berriz, oso bestelakoa da, eta bidezkotzat joko da familiarren ekonomia soldata batekin funtzionatzea, "soldata familiarra" rekin, (family wage), familia buruarena, hain zuzen ere; estrategia honek "familia kontsumitzaileen ekonomia" (family consumer economy) du izena, eta bertan senarrak baino ez du soldatarik lortzen, semealabak eskolan eta emaztea etxean gelditzen diren bitartean. Beranduago, batez ere II Gerrate Mundialeatik aurrera, beste aldaketa bat ezagutuko da, ezkonduetako emakumeen lan merkatuan parte hartze haundiagorekin.

Eskema hau oso baliagarria izan zen bere momentuan, gai honen inguruko ikerketak sistematizatzeke, baina geroko ikerketek bere limitazioak erakutsi dute. Alde batetik Wallek (1990) beharrezkoa ikusi zuen beste estrategia bat definitzea, "ekonomia familiar egokitua" delakoa, kapitalismorako bidean familia asko erabili zuten estrategia izendatzeko, non etxean egindako lana eta etxetik kanpoko soldatak konbinatzen diren. Ildo beretik jarraituz, Knotterek (1994) "ekonomia familiarren" kontzeptua gaitzesten du Europa Modernorako, lan merkatuan parte hartzeari ematen dion garrantzi gutxiagatik. Kapitalismo industrialean murgilduta ere, Scott eta Tillyren ereduak kritikak jaso ditu, langile klasearen barneko aniztasuna izkutatzen duelako (Meyering, 1990), eta batez ere batzuek zalantzan jartzen dituztelako "soldata familiarren" errealitatea, soldata bajuak zirela eta, eta balore berrien praktikak langileen artean (August, 1994)<sup>4</sup>.

3. Hala ere, inportantea da "putting out system" delakoaren jarraipena, non enpresariak emakumeen laneskuez baliatzen ziren merkatuaren beharren arabera. Sistema honetan lantegietatik etxeetara banatu zuten lana enpresari askok, bertan emakumezkoek zenbait lan egiteko. Honetaz gain, jakin badakigu etxean apopiloak hartzeak diru sarrera garrantzitsuen iturria izan zela familia askorentzat.

4. Augustek Londreseko hiru auzo pobreen familia estrategiak aztertu ditu, eta bertan emakume ezkonduen enplegu iraunkorra topatzen du. Beraz, autore honen arabera langilegoaren zati handi batean ez dira errotzen emakumearen domestizitatearen ideiak.

Hala ere, Tilly eta Scotten eredia oso baliogarria izan zen bere denboran ikerketa askoren abiapuntu bezala, eta, bestalde, "soldata familiarraren" ideia oso presente egongo delako XIX. eta XX. mendeen errealitate sozialean. Senarraren soldatak familia osoa mantendu behar duela eta emakumezkoaren berezko tokia etxea dela defenditzen zuten ideiek eragin zuzena izango dute bai lan merkatuaren osaketan, hala nola sindikatuen politikan, ugazaben praktika paternalistetan, estatuen giza politikan edota familien estrategia ekonomikoetan. Jorera edo ideal honen zabaleraren arrazoi nagusia zein den luze eztabaidatu dute historialariek, eta polemika hau oso ongi laburbildu du Creightonek (1996). Batzuek garrantzi handia eman diote klase guztien gizonen artean agertzen diren balore eta interes patriarkalei; politikari, enpresari, eta elizgizonekin batera langileen sindikatuek ere estrategia baztertzailak burutzen baitituzte emakumezkoak lan merkatuetatik ateratzeko (Hartman, 1976; Scott, 1989). Beste batzuek, berriz, soldata familiarraren ideia klase herrikoien mekanismo defentsibotzat jo dute, merkatuen legearen aurrean gainbizitzeko tresna gisa (Perrot, 1990; Humphries, 1984). Beste aldetik, lan merkatuaren eskaria eta eskaintzaren arteko harremana, enpresen barneko egitura edota enpresariaren interesak ere azpimarratuak izan dira faktore eragile bezala (Creighton, 1996; Jordan, 1989; ...).

Edozein kasutan, soldata familiarraren ideia funtsezkoa izango da lan merkatuaren eraketan, bertan klase eta genero interesak era konplexu batean biltzen direlarik (Rose, 1988). Lan merkatua segmentaturik agertuko zaigu, emakumeek soldata bajuxeago eta eskubide gutxiago izango dute, enpresariaren interesen arabera erabil daitekeen erreserbako armata osatuz. Hau dela eta, Berrezarketaren Espainian emakumearen diskriminazio laborala azpimarratu du Soto Carmona historialariak (1989).

Bada beste faktore inportante bat lan merkatuaren eraketa zein familien estrategia ekonomikoekin harreman estua duena: ugalkortasun legitimoaren bilakaera. Harreman hau, hala ere, nahiko konplexua da ikertu duten historialarien arabera (Szeter, 1996; Janssens, 1997). Oro har, esan daiteke enplegua duten emakumezkoek ugalkortasun bajuxeagoa dutela, baina, ez dago batere argi bi faktore hauen arteko harreman kausala. Enpleguaren ondorioz ematen al da fekunditate baxua? fekunditate baxuak erretzen al du lan merkatuan partehartzeta? Szreterek, Britaina Handiko fekunditateari buruzko bere ikerketa bikaienean, garrantzi asko ematen die giza talde bakoitzeko genero balore, aitatasun eta amatasunaren esanahi sozial, eta seme-alaben kostei buruzko perzeptioei, aldaketa makroekonomiko eta familien estrategien arteko harremanetan eragiten duten faktore bezala (Szreter, 1996: 443-525).

## 2. IRUÑEKO BIZTANLEGO AKTIBOA

Esan bezala, artikulo honen helburua emakumezkoen bilakaera aztertu eta azaltzea da, baina hortara jo baino lehen, ezinbestekoa zaigu Iruñeak garai honetan ezagutzen dituen aldaketa nagusien berri ematea. Nafarroako industrializazioa XX. mendearen bigarren aldian kokatu egin dute historialariek (Larrión, 1993), baina honek ez du esan nahi XIX. mendearen bigarren erdialdean eta mende honen lehenengo herenean aldaketa inportanterik eman ez zirenik. Aitzitik, garai honetan sartzen dira nafar hiruburuan industrializazio eta urbanizazio kapitalistaren lehen ezaugarriak.

Beste ikerketa batean (Mendiola, 1999) lau epe aipatu ditugu Iruñeak XIX eta XX. mendeetan izan duen industrializazioa azaltzeko, eta orain aztertzen ari garen garaian lehendabiziko biak ematen dira. Lehengoan, azken gerrate karlistaren bukaera arte, hiriko iharduera ekonomikoek ez dute aldaketa asko izan, baina kapitalismo industrialaren aurrerapena ahalbideratuko duten zenbait erreforma ematen dira, batez ere gremioen desagertzea eta desa-

mortizazioa. Bigarrean, Errestaurazio garaian, hirian aldaketa ikusgarriak ematen dira. 1930eko Iruñeak lantegi eta tailerren presentzia ezagutzen du, bere biztanlegoa 42.000ra ai-  
legatzen da, 1840an zituen 15.000ak ia hirukoiztuz, gehien bat etorkinei esker<sup>5</sup>, burdinbide  
ezberdinek Euskal Herriko eta estatuko beste lurraldeekin konektatzen dute, eta eraikitako bi  
zabalguneez zein geltoki aldeko auzko berriak hiriaren itxura neurri haundi batean aldarazi  
egin dute.

1. Kuadroa. Biztanleria enplegadunen lanbide sektoreak

	1843	1887	1930	1960	1975	1996
I	15,4	8,8	3,1	2,5	2,7	1,2
II	32,8	37,0	38,8	41,4	47,9	30,0
III	51,8	54,2	58,2	56,2	49,4	68,8

Iturria: errolda eta zentsoetako datuak

2. Kuadroa. Biztanleria enplegadunen lanbideak

	1843	1860	1887	1910	1930
I. nekazaritza/abeltzentza	15,4	16,8	8,8	6,1	3,1
II. jornalariak	3,2	3,9	13,6	14,9	16,9
II. elikagaigintza	3,2	2,6	1,5	2,0	2,0
II. ohialgintza	16,4	13,9	8,6	11,0	7,4
II. metalgintza	2,5	2,0	2,6	2,2	1,1
II. eraikuntza	5,7	6,6	6,8	7,0	8,6
II. bestelakoak	1,9	2,8	3,8	1,8	2,8
III. merkataritza eta ostalaritza	7,7	8,3	7,3	12,7	8,2
III. ikuzleak	2,1	1,6	1,9	1,1	0,5
III. jabeak	2,1	4,0	2,0	2,5	2,6
III. etxeetan zerbitzariak	26,7	25,5	20,3	18,6	14,7
III. garraio eta komunikazioak	0,2	1,1	1,9	1,2	3,5
III. administrazio publikoak	2,1	2,0	3,1	1,7	1,7
III. hezkuntza	0,6	0,6	0,9	1,3	1,8
III. osasuna	1,2	0,7	0,8	1,0	1,1
III. apaizgoa	2,6	1,6	6,3	4,1	8,1
III. bestelakoak	6,5	6,0	9,7	10,8	15,8

Iturria: errolda eta zentsoetako datuak

Aldaketa hauen islada biztanlego aktiboaren osaketaren aldaketa ere bada, 1. eta 2. kua-  
droan ikus dezakegun bezala. Kuadro hauen arabera, XIX. mendeko erdialdeko Iruñea arti-  
sautza eta zerbitzutan oinarritutako hiria da, non nekazaritzaren presentzia oraindik nabaria  
den, eta jornalari deskualifikatu gutxirekin. 1930 aldean, berriz, artisau kualifikatuen garrantzia

5. Industriaren garai ezberdinak sakonkiago aztertutak agertzen dira Loshuertos (1991) eta Arizkun Celaren (1994) lanetan. Inmigrazioaren garrantziari buruzko informazio gehiago García-Sanz Marcotegui (1981) eta Mendiolaen arti-  
kuloetan (1995) aurki daiteke.

oso handia izanda ere (batez ere ohialgintza eta eraikuntzan), zerbitzuetako langile eta jorنالarien portzentaia dexente igo da, nekazaritza eta zerbitzu domestikoena jeisten delarik. Beraz, oraindik industrializazio osoa ezagutu ez duen hiria dugu Iruñea, industriaurreko ihardueeren presentiza haundi batekin, baina, hala ere, aldaketa garrantzitsuen berri ematen dituguten datuak ere topatzen ditugu, horien artean kualifikaziorik gabeko jorنالarien areagotzea nabarmenetakoa izanik. Estatu espainarreko hiriburuen batatzetezkoarekin alderatu ezkerre (Mikelarena, 1994), hiru dira Iruñeak mende honen lehenengo herenean dituen ezberdintasun nagusiak: lehenengo sektorearen garrantzi txikiagoa eta hirugarrenaren haundiagoa. Honekin lotuta, hiru hamarkada hauetan estatuan ematen den industriaren gorakada Iruñean ere isladatu arren, esan beharra dago gorakada hori beste lekuetakoa baino ahulagoa dela.

## 2. EMAKUMEZKOEN ENPLEGUAREN BILAKAERA XIX ETA XX. MENDEAN

Orain arte emakumezkoen partehartzea lan merkatuetan eragin ditzaketen faktore batzuk aipatu ditugu, baina deus gutxi esan dugu lan merkatu horien osaketari buruz. Hauxe izango da, beraz, atal honen helburua. Iruñeko emakumeen enplegua aztertzea, mundu garatuaren beste lurraldeekin konparatuz. Partehartze hau ezagututa, errezago izango zaigu familien estrategia ekonomikoen ezagutzan sakontzea.

Honetarako dugun lehendabiziko arazoa datuen bilketa da; hau da, kopuru konkretuak ezagutzea. Zalantzarik gabe, honelako datu makroekonomikoak lortzeko, XIX. mendea arte itxaron behar dugu, lehenago ez baitzuten Europako estatuak beren sistema estadistikoak garatu. Mende horretarako ezinbesteko iturriak ditugu erregularki egin ziren zentso eta erroldak, baina iturri horien erabilera, funtsezkoa bada ere, zenbait zailtasun eta arazo planteatzen digu, eta horien artean inportateenetakoa emakumeen enpleguaren azpierrejistroa da (Hill, 1993; Perez-Fuentes, 1995). Kontua ez da bakarrik "birsorkuntza lanak" izenekoak erroldetan ez agertzea, emakumezkoen artean "produktibotzat" jo izan direnen azpierrejistroa baizik (etxeetan banatutako ohialgintza, nekazaritzaren lanak, prostituzioa, behin-behineko enpleguak, ...). Enriqueta Campsek (1993) "etxeokandrea faltsuak" topatu ditu Sabadellen, zentsuetako datuak lantegietako artxiboekin alderatu ondoren, bertan lan egiten zuten emakumezko asko "ama de casa" bezala agertzen baitzen zentsoetan. Arazoak egon badaude, ikusi dugun bezala, baina hala ere, beste iturri makroekonomikorik ezean, oso erabilgarriak ditugu zentsu eta errolden datuak, kontu haundiz erabili ezkerre, eta bestelako iturriekin alderatu ondoren. Gainera, iturri hauek aukera ematen digute enplegua eta familiaren arteko harremanak ikertzeko, familien estrategia ekonomikoak ezagutu ahal izateko.

Guzti honengatik, guk ere oinarri hori hartu dugu Iruñeko kasua aztertzerre, 1840 eta 1930 arteko garaian ikuspegi orokorra ematen dituguten bi errolda eta hiru zentso hautatuz, 1840 eta 1860.eko erroldak eta 1887, 1910 eta 1930.eko zentsoak<sup>6</sup>. Lehen esan dugun bezala, beti ere komenigarria da iturri hauen sinesgarritasuna frogatzea, eta horretarako beste iturri batzuetara jo izan dugu. Alde batetik, beste bi iturri kuantitatibo kontsultatu dugu, 1842.eko "Contribución de Culto y Clero" delakoaren zerrrenda, eta 1903. urtean Iruñeko ugazabek "Comisión de Reformas Sociales" delakoari erantzuten zieten galdetegia, non bere langileen kopuru, sexu eta adinari buruzko datuak ematen dituzten. Bestetik, zenbait iturri kualitatibo ere aztertu dugu; XIX mendearen bukaeran Nafarroako "Comisión Provincial de Reformas Sociales" delakoak bildu-

---

6. Bakoitzaren muestra bat informatizatu dugu, (4184, 4530, 4860, 5326 eta 4820 biztanle urte bakoitzean), +/- %2ko akats aukerarekin lan eginez.

tako informe eta testimonioak (Reformas Sociales, 1985, V, 193-360); *La Avalancha*, aldizkariaren indizeak 1895 eta 1930 bitarte, non elizaren doktrina soziala argi agertzen den<sup>7</sup>; Josefina Guerendian emakumearen autobiografia; eta Iruñeko Udal Artxiboan dagoen argazki fondoa, zeinean gizon eta emakumezkoen lanari buruzko zenbait argazki topa dugun, batez ere nekazal lanen ingurukoak, artikuloren hasieran Dionisia Garatek azaltzen digun modu berezuan. Iturri guzti horiek emandako datuak alderatu egin dugu errolda eta zentsoek emandako kopuruekin, eta, emakumezkoen enpleguaren azpierreregistro esanguratsuari buruzko aztarnik topatu ez badugu ere<sup>8</sup>, badira bi zailtasun garrantzitsuak, lehenengoa, nekazaritzaren azpierreregistroa<sup>9</sup>, eta bigarrena, apopiloak hartzearen erregistroaren zailtasuna<sup>10</sup>.

Lehenengoa zertxobait konpontzeko estimazio propio bat egin dugu, XIX. mendeko datuetan familia burua diren nekazari emazteen nekazaritzat hartuz. Jakin badakit honek arazok sor ditzakeela<sup>11</sup>, baina pentsatzen dut, oro har, datu ofizialek duten akats haundienetakoa konpontzen zertxobait laguntzen duela.

### 3. Kuadroa. Emakumezkoen Iharduera Tasak, 1800-1995

	1787-15	1841-45	1881-7	1900	1930	1950	1980	1995
E.Espainar.			15,8	15,2	9,2		27	36
Frantzia		25*		33	37,1	30	52,5	
Brit. Haun.	46,4	41,5	32	32	34	35	58,5	
EE.BB.				20,6	24,8	25,8	51,5	

Iturria: EEBB: Goldin, 1986.

Britaina Haundia: Humphries, 1995. 1980:OCDEko datuak, Lan Indarraren Estatistikak, Casasek bildua (1987, 111).

Estatu Espainarra: Soto Carmona, 1984, 284. (11-70 urte bitarteko emakumeentzat). 1980 eta 1996. (García, 1997)

Frantzia: Scott eta Tilly: 1978, 1845erako, datua 1866koa da, 1900erako, 1896koa. 1980:OCDEko datuak, Lan Indarraren Estatistikak, Casasek bildua (1987, 111).

7. Emakumezkoen lanari buruzko artikulua dexente agertzen dira, baina beti ere ikuspegi teoriko batetik, eta ez Iruñeko errealtari erreferentziak eginez. Hala ere, hurrengo hauek aipagarriak dira bertan isladatzen diren jenero baloreak ulertzeko: "El trabajo de los niños y de las mujeres", 1900, 119, 37-38. orrialdeak; "El hogar en el siglo XX", 1904, 225, 165. orr.; "Tiranías Blancas, las esclavas del trabajo", 1916-1917, 516, 517, 518, 519, 520, 521, 523, 525, eta 547; "El ama de casa", 1919, 593, 282. orr.; "La crisis del hogar", 1922, 660, 219. orr.; "La mujer casera", 1924, 708, 213. orr. (Iruñeko Udal Artxiboan). Iruñeko astekariaren azterketa sakonagoa agertzen da Elsoren artikulok batean (1999).

8. Prostituzioaren azpierreregistroak garrantzia handia dauka bere esanahiagatik, baina kopuru aldetik ez dirudi oso garrantzitsua. 1889an 30 prostituta agertzen dira erregistraturik Nafarroako Gobernu Zibilean (Campo, 1999)

9. Artikuloren hasieran agertzen diren iturriaz gain, bestelako iturri eta ikerketek argi uzten digute emakumezkoen presentzia aktiboa industriaurreko nekazal iharduertan (Arbaiza, 1996; Aristegi, 1998; Erdozain, 1997).

10. Erdozain eta Mikelarenak (1999) frogatu egin dute praktika honen garrantzia XVIII mendeko familia askorentzat, eta pentsatzekoa da XIX. mendeko garai aurreindustrialetan gutxienez praktika hori mantenduko zela. Hala ere, apopiloen erregistroa zaila da oso, XIX. mendeko erroldetan apenas ez baitzaizkigu "huesped" bezalako harremanik agertzen, eta zaila da jakitea zein harremana zuten familiarekin antzaz senidetasan harremanik ez zuten horiek. Beraz, momentuz ez gara sartuko horren azterketan, baina martxan daukagun tesi doktoralean aspektu horretan sakonduko dugu.

11. Zihuraski, guztiak ez ziren nekazariak izango, baina gehienak bai, eta familia buruen emazteak ezezik, familia berean bizi ziren beste emakumeak ere, alaba edo beste senideotasun harremana zutenak. Izan ere, ezin dugu ahaztu nekazarien artean familia konplexuak %35 zirela, 1887an, familia buruaren lanbidearen arabera portzentaierik altuena. (Mendiola, 1996). Familia buruen emazteak baino ez aldatzean, uste dut estimazio honek ez duela gehibalaratzen, inondik inora, emakumezkoen partehartzea nekazaritzan.

Beraz, zentso eta erroldetatik ateratako datuak izango dira gure ikerketaren oinarria, bazuetan beste iturrietatik lortutako informazioa gehituz. Hasteko, emakumezkoen enpleguaren bilakaera aztertuko dugu azken bi mendeetan, Iruñeko eta herrialde industrializatuetakoko beste datu batzuk konparatuz, eta beranduago sektore ezberdinen garrantziaz egingo diogu kasu.

Inolako zalantzarik gabe, emakumezkoen enpleguari buruzko datuek aldaketa garrantzitsu baten berri ematen digute XX. mendeko bigarren erdirako. Izan ere, herrialde industrializatu<sup>12</sup> guztietan igoera nabarmena eman da emakumezkoen iharduera tasetan, 3. kuadroan ikusi ahal dugun bezala. Herrialde industrializatu gehienetan igoera hau II Gerrate Mundiale-tik aurrera ematen bada ere, estatu espainiarrean igoera azken hogeitun urteotan kokatu behar dugu, Iruñea eta Nafarroa honen adibide garbia izanik.

Azken hamarkadetako aldaketa hau aintzat harturik, zenbait soziologo funtzionalistek emakumearen lanari buruzko teoria zabaldu zuten. Teoria honen arabera, gehien bat W. Goodek zabaldua, industrializazio kapitalistaren ondorioz emakumezkoek beren iharduera tradizionalak -etxea eta familiaren zainketa- alde batera utzi zuten, ekoizpenaren munduan sartzeko. Baieztapen hau egiteko, teoriko funtzionalistek ez zuten inolako ikerketa historikoak burutu, eta azken hamarkadetako aldaketak baino lehenagoko egoera "tradizionaltzat" jo zuten errez. Hala ere, gai hau ikertu duten historialariek gogor kritikatu dute teoria hauek, inolako oinarri historikoa ez izateaz gain, historiaren ikuspegi lineal eta monolitikoaren fruitua baitira. Gizon zein emakumezkoek, ez dago esan beharrik, beti egin dute lan; aldatu izan dena, alta, lanaren ezaugarri material ezetik, sexu bakoitzari lan mota bat edo bestea egotzen dioten konzepzio sozial, ekonomiko eta kulturalak izan dira. Generoaz ari gara, beraz, sexu bakoitzaren lan eta identidadeak definitzen dituen giza sistema bezala (Scott, 1990).

Datu estatistikokoak topatzeko zailtasunak haundiak badira ere, biztanlego aktiboari buruzko ikerketa makroekonomikoek gaitzezten dute lehenengo irakurketa batean Gooderen hipotesia. Industrializazio kapitalistak ez du bultzatzen, XIX. mendean behintzat, emakumezkoen irteera lan merkatura (3. kuadroa). Arlo honetan, kontutan hartu behar dugu industriaurreko Europan emakumea gehienek, gizonak bezala, nekazaritza eta abeltzantzen inguruko lanetan aritzen zirela, eta hau industrializazioarekin desagertuko dela neurri haundi batean. Beraz, iharudera tasa ofizialetan guztiz argi ikusten ez den beherakada inportantea eman zela esan dezakegu. Denboran barna atzera joanez, XVII eta XVIII mendeetara, ikerlari askok erakutsi dute bizitza ekonomikoaren arlo askotan emakumezkoek izandako garrantzia, XIX. mendean garatuko zen domestizitatearen ideiatik oso urrun. Honen inguruan bereziki interesgarriak dira Honeyman eta Goodman (1991) eta Hudson eta Leek (1990) egindako sintesi lanak, honi buruzko ikerketen laburpen ona biltzen dutenak<sup>13</sup>.

---

12. Azpigaratutako lurraldeetako datuek, berriz, ez dute gorakada hori isladatzen, haien emakumezkoen iharduera tasa orokorra (15 eta 64 urte bitartekoentzat) %50tik %49ra pasatzen baita 1950 eta 1980 artean (Nush, 1991, 62). Hala ere, lurralde hauen heterogeneitateak zein emakumezkoen lana definitzeko eta erregistratzeko akats eta arbitrarietatek tasa hauen arazoetaz ohartarazten digute, mundu garatuarenak baino siniskaitzagoak izanik (Nush, 1991). Nekazal mundu eta ekonomia informalaren inguruko ikerketek emakumezkoen ohiko presentzia isladatzen dute, zentso ofizialetan jasotako datuetatik oso goitik. Aipa daitezken adibideen artean, adierazgarria dira Nazio Batuen estimazioak, zeinen arabera Saharazpiko Afrikako emakumezkoen lana nekazaritzan zentso ofizilek jasotzen dutenaren bikoitza den, nekazal lan eskuaren %80a izanik (Nush, 1991). Beraz, mundu azpigaratuan ere ez dira betetzen teoria funtzionalistak, kapitalismoaren ezarpenarkin batera emakumezkoak lan ekoizletara sartzen direla diotenak.

13. Adibide gisa, aipatzekoa da Aintzineko Erregimenaren bukaeran Parisen eman zen eztabaida, gremioen deuseztapenaren inguruan. Eztabaida horretan behin eta berriro agertzen dira emakumezkoen lanari buruzko ideia ezberdinak, zeinetan ez da inolaz ere zalantzan jartzen emakumezkoen lanaren egokitasuna; are gehiago, feminitatearen ideiak produktibitatearekin oso lotuta agertzen dira (Coffin, 1994)



XIX. mendeari dagokionez, datuek ez digute emakumezkoen iharduera tasaren igoera erakusten, Frantzia salbu. Gorakadak mende honetako lehenengo hamarkadetan ematen dira, eta horrexegatik zenbait ikerlari, haien artean Tilly eta Scottek (1978) U formako joera aipatu dute industrializazio garaian emakumezkoen enplegua azaltzeko, azken gorakada baino lehen beherakada ematen baita industriaurreko gizartearekin konparatu orduko. Hau argi gelditu da Inglaterraren kasuan Humphriesen azken ikerketei esker (1995).

Iruñeko kasua aztertu ezker, Uaren forma ere aurkitzen ahal dugu, baina kronologia propio batekin. XIX. mendean Iruñeak iharduera tasa altuak ditu, beste herrialdeekin konparatuta, estatu espainarrak, frantziarrak, Britaina Haundiak edota EE.BBek ez baitute lortzen Iruñean ohikoa zen %35. Portzentaiak konparatzean, dena den, kontuan hartu behar dugu konparaketa zehatzagoak egin genitzakeela beste hiriekin konparatu ezker, eta hau egitean antzeko tasak aurkitzen dugu industria gabeko hiri komertzial batean -York, %33,4 1851ean- edo ohial-industria garatu duen hiri frantziar batean -Roubaix, %34,5 1872an-, beti ere mehategietan oinarritutako hiritako tasen gainetik, -Anzin, %7,8 1866an- (Tilly eta Scott, 1978, 87). Tasa guzti hauek, hala ere, 1825ean Bilbok duen %60 baino baxuak dira (Pareja, 1997; González Portilla, 1996), azken hau, batez ere industriaurreko hirietan emakumezkoen enpleguaren garrantziaren froga izanik<sup>14</sup>.

4. Kuadroa. Lan merkatuan iharduera tasak eta okupazio tasa. Iruñea. (14-65 urte)

	1843	1860	1887	1910	1930	1940	1960	1975	1986	1996
osotara	51,6	51,3	53,3	54,9	53,5	53,8	56,3	54	59,1	
gizonezkoak	83,4	76,1	84	88,6	87,2	86	84,4	83,2	79,7	73,9
emakum.	29,6	32,5	30	32,1	27,8	24,1	31,4	26,8	39	47,9
emak (*)	37,4	39,7	35,2							
emak ok(**)									28	35,9

Iturria: zentsu eta erroldetako datuak.

(\*) familia burua diren nekazarien emazteak nekazari bezala sailkatuta

(\*\*) lanpostua duten emakumezkoak

XX. mendearen hasieran, berriz, joera hauek aldatu egingo dute, industrializazioa aurreratu zeukaten estatuak beren iharduera tasak altxatuko dituzte, industrializazioaren lehenengo garaietan ez bezala. Iruñean, berriz, beste herrialdeek zihuraski lehenago jasandako beherakada ematen da, eta Uaren gorakada atzerapen haundiarekin emango da, 1975etik aurrera. Beraz, kronologia ezberdinaz bada ere, Iruñean ere aurkitu ahal dugu beste herrialdeetarako azaldu den joera, industrializazioak, momentu batean, emakumezkoen enplegua murriztuko du, lehen aipatutako baloreei helduz (soldata familiarra, emakumea esfera pribatura mugatzea, ...), beranduago berrito ere arrunta izanik emakumeen parteartzea iharduera ekoizleetan. Bigarren igoera hau, zalantzarik gabe, emakume ezkonduen enpleguaren igoerarekin guztiz lotuta dago.

14. Epaitegietako datuak erabiliz, emakumeentzako iharduera tasa oso altuak, %72, topatu ditu Earlek XVIII. mendeko Londonen (1989).

### 3. LAN MERKATUAREN OSAKETA

Enpleguaren bilakaera aztertu ondoren, orain lan merkatuaren osaketari egingo diogu kasu, emakumezkoen partehartzea neurtuz eta partehartze hori ezagutzen duten sektore nagusiak azalduz.

Hasteko, 5. kuadroa ikusita, esan beharra dago Iruñeko lan merkatua neurri esanguratsu batean maskulinizatu egiten dela ikertzen dugun garaian. XIX. mendean Iruñean lan merkatuaren heren bat baino gehiago emakumeak ziren, portzentai altua beste herriekin konparatu ezker, baina denbora aurrera joan ahala, lehen ikusi dugun bezala, emakumezkoen enpleguaren murrizketa ematen da, eta 1930ean portzentaia %28,7ra jeisten da, Frantzia eta Britaina Handiaren mailaren azpitik.

5. Kuadroa. Emakumezkoen portzentaia lan merkatuan (1860-1930)

	1860	1910	1930
Iruñea	40,7(*)	34,7	28,7
Frantzia	31	37	37
Herbeherak	25	27	24
Beljika	36	30	27
Erresuma Batua	31	29	30

Iturria: Iruñerako, datu propioak, zentso eta erroldetatik aterata.

(\*): familia burua diren nekazarien emazteak aktibo bezala sailkatutik daude

Bestelako herrietarako: Janssens, 1997

6 Kuadroa. Emakume enplegadunen lanbideak

	1843(*)	1860(*)	1887(*)	1910	1930
I. nekazaritza/abeltzantza	22,4	19,7	15,3	1,4	0,6
II. jornalariak	0,6	2,2	1,4	3,9	5,1
II. elikagaigintza	0,4	0,7	0,7	0,3	0,4
II. ohialgintza	8,2	10,2	10,0	14,3	11,2
II. metalgintza	0,3	0,4	0,0	0,1	0,0
II. eraikuntza (**)	0,3	0,0	0,0	0,3	0,7
II. bestelakoak	0,3	0,4	1,1	0,4	1,3
III. merkataritza eta ostalaritza	6,7	7,4	8,4	9,7	3,7
III. ikuzleak	4,9	3,9	4,9	3,2	1,7
III. jabeak	1,9	4,8	2,7	3,0	0,4
III. etxeetan zerbitzariak	53,5	47,9	45,9	51,0	49,4
III. garraio eta komunikazioak	0,1	0,0	0,0	0,0	0,0
III. administrazio publikoa	0,1	0,1	0,0	0,0	0,2
III. hezkuntza	0,0	0,3	1,0	3,0	4,6
III. osasuna	0,3	0,0	0,0	0,1	0,4
III. apaizgoa	0,0	0,0	6,7	8,3	17,3
III. bestelakoak	0,0	2,1	2,0	1,0	3,1

Iturria: zentsu eta erroldetako datuak.

\* Urte hauetan familia burua diren nekazarien emazteak nekazari bezala sailkatutik daude

(\*\*) Zurgintza ere sartzen da

Arestian komentatu dugun bezala, emakumezkoen enpleguaren bilakaeraren oinarrian familien estrategiak eta genero baloreak daude, baina generoak, enpleguaren joera nagusietan ezezik, eragin handia dauka emakumezkoen edo gizonezkoen lana zer den definitzeko ere. Horren ondorioz, lan merkatua segmentatua agertuko zaigu, eta emakumezkoen enplegua lanbide konkretu batzuetara murriztuko da. Sektore ezberdinen garrantzia aztertzeko, 6. eta 7. kuadroen informazio osagarriaz baliatuko gara. Horietan ikusiko dugu zein sekoretan kokatzen den enplegu femeninoa, eta zein garrantzia duten emakumezkoek sektore bakoitzean.

Ikertutako garai osoan zehar, zenbait lanbide agertzen zaizkigu garrantzitsuenak emakumezkoek dagokieenean. Alde batetik, nabaria da zerbitzu domestikoaren nagusitasuna, eta bestetik, aipatzekoa da ere nekazaritza, zerbitzu, ohialgintza eta ikuzleen garrantzia.

Esan bezala, zerbitzu domestikoa da emakume gehien okupatzen duen lanbidea; emakumezkoen erdia okupatzen baita lanbide honetan. Kasu honetan ere, Iruñeko kasua ez da salbuespena, izan ere hauxe baita emakumezkoen lanbiderik garrantzitsuena beste lekuetan ere, Britaina Handian, adibidez, enpleatutako emakumezkoen %40ak hortan eginten du lan 1851ean, eta %35ak 1911ean, eta bertako York hirian, mende honen hasiera arte industrializatu gabea, %58,9ak 1851ean (Tilly eta Scott, 1978: 87)<sup>15</sup>. Lanbide hau, 7. kuadroaren arabera gehien bat femeninotzat jo badezakegu ere, ez dugu ahaztu behar gero eta femeninoago bihurtzeko joera daukala denbora pasatu ahala. Joera hau nabariagoa da 1787.eko datuak aztertu ezker, izan ere urte horretan morroien %61,3a baino ez baitziren emakumeak (Mikelarena, 1993). Langile hauen ezaugarriak hobeki ezagutzeko, oso erabilgarria da Cía Garcíaen ikerketa (1999).

Nekazaritzaren kasuan, informatizatutako datuetan sartutako estimazio berriak argi erakusten digu lan hauek gizarte aurreindustrialean zuten garrantzia, eta beren beherakada nabaria mende honen hasieran.

Bestelako lanbideen artean, aipatzekoa da guk ohialgintzaren ingurukoa deitutakoa Emakume guzti hauek ikertutako garai osoan zehar emakume enplegatuen %10 inguru suposatzen dute<sup>16</sup>. Artisautzako beste azpisektoreak gehienbat lanbide maskulinoak badira ere, ohialgintzaren arloan emakumezkoaren presentzia oso altua da, eta denbora aurrera joan ahala areagotuko da, XX. mendean langile hauen %40 baino gehiago emakumeak izanik. XIX. medean gehienak jostile bezala agertzen dira erroldetan, eta denbora aurrera joan ahala, gero eta ugariago izango dira "espartingile", "modista", "sastre" edo ohialgintzaren barneko antzeko definizioekin agertzen zaizkigun emakumeak, bigarren kasu honetan gizonezkoekin lanbidea konpartituz.

---

15. Zerbitzu domestikoaren garrantzia hain da altua, non Sarasuak (1994) Madrilerako joaten ziren etorkinen integrazio sistema nagusitzat jo duen. Honi gehitu beharko genioke langile familia asko beren etxeetan arrotzak hartzeko zuten ohitura, beren dirusarrerak haunditzeko. Hau sakonki ikertu du Pérez Fuentesek (1993) Bizkaiko meatzarien kasurako.

16. Portzentai hauek Europako beste tokietan ematen direnak baino zertxobait bajuago dira: Ingalaterran, %22a 1851ean, Frantzia %22a 1866an, eta Prusian, %12a (Scott, 1993). Egia esan, datu hauei Iruñeko Casa de Misericordia delakoan bertan bizi diren zenbait txiro, gizon zein emakumezkoak, gehitu beharko genioke. Madozek diokunez, bertan badira "*algunos tornos de lana para fabricar cobertores de cama, que se venden al público, y otros de lienzo, para el consumo del establecimiento*" (1843-45, 298). Dena den, lan hauek ez dute eragin handirik hiriko lan merkatuan, eta zerikusi handiago dute agintariak herrari ezartzen dizkieten praktika disziplinatzaile eta errepresiboekin bertan bizi ez diren familien enplegu eta estrategiekin baino.

## 7. Kuadroa. Emakumezkoen portzentaia lanbide bakoitzean

	1843(*)	1860(*)	1887(*)	1910	1930
I. nekazaritza/abeltzantza	39,5	48,1	41,3	7,9	5,2
II. jornalariak	7,7	23,6	4,0	9,1	8,8
II. elikagaigintza	5,8	10,2	17,9	4,9	5,3
II. ohialgintza	21,1	30,0	44,4	45,2	43,3
II. metalgintza	4,9	8,1	0,0	2,2	0,0
II. eraikuntza (**)	2,1	0,0	0,0	1,4	2,5
II. bestelakoak	6,3	5,7	11,3	7,9	13,2
III. merkataritza eta ostalaritza	37,0	36,5	44,4	26,4	12,8
III. ikuzleak	100,0	100,0	100,0	100,0	100,0
III. jabeak	38,2	50,0	50,0	42,3	4,0
III. etxeetan zerbitzariak	84,6	77,3	86,7	95,3	96,8
III. garraio eta komunikazioak	25,0	0,0	0,0	0,0	0,0
III. administrazio publikoa	2,9	2,7	0,0	0,0	3,0
III. hezkuntza	0,0	18,2	41,2	78,6	71,4
III. osasuna	10,0	0,0	0,0	5,0	9,5
III. apaizgoa	0,0	0,0	41,0	69,8	61,4
III. bestelakoak	0,0	14,2	7,8	3,1	5,7

Iturria: zentsu eta erroldetako datuak.

\* Urte hauetan familia burua diren nekazarien emazteak nekazari bezala sailkatuak daude

(\*\*) Zurgintza ere sartzen

Daukagun informazioak, hala ere, ez digu asko esaten sektore honetako lana antolatze-ko moduari buruz, eta zaila da norberarak bere kasa egin zezakeen lana tailer handitan egiten zenaz ezberdintzea.

Alde batetik, badugu informazioa etxeetan egindako lanari buruz, Josefina Guerendianek bere autobiografian ematen diguna:

*“Ella era lavandera, muy limpia y Luis carpintero. Además hacían almohadillas a diez céntimos para la gente que iba a los toros. (...) Sin salir de casa se dedicó a coser morrales y botones a las guerreras de los soldados de la guerra europea del 14.”* (Guerendian, 1996, 15-22)

XIX. mendearen bukaeran, dena den, badakigu zenbait tailer agertu dela, non jostakileak eta lizakileak elkartzen ziren, “Reformas Sociales”eko Batzorde Probintzialak esaten digun bezala:

*“Por desgracia en la capital y alguna otra población de alguna importancia es más común que las mujeres jóvenes y solteras salgan de las casas de los padres, no sólo a servir, caso en el cual viven ya con cierta sujeción, sino a ejercer ciertas industrias, como las de costureras, planchadoras, más que por necesidad, por el afán de vestir con cierto lujo. La reunión de ellas, las conversaciones que sostienen entre sí, las impresiones que se comunican, el que al entrar y salir aunque no sea más se ven con jóvenes, obreros, etc., la libertad en la que viven, no favorecen su moralidad y hacen que adquieran ciertos hábitos de independencia inconveniente para que el día de mañana se acomoden a vivir en el retiro del hogar doméstico y a ser buenas esposas y buenas madres de familia”* (Reformas Sociales, 1985, V, 203).

Irakurri berri dugun testigantzak, lanaren antolaketari buruzko informazioa eman ezezik, lehen aipatu ditugun genero baloreak ere agerian uzten ditu, lantegietako emakumearen lana erizpide ideologikoetan oinarrituta gaitzetsiz. Hala ere, Batzorde Probintzialeko partaideen eritzia ez da oztopo 1903. urtean 130 emakumek bi ohial lantegitan ihaurdutzeko<sup>17</sup>. Honek argi uzten digu genero baloreak ezezik, bestalko faktoreak ere hartu behar direla kontutan lan merkatuaren bereizketa azaltzeko. Konklusio honetara heldu da bestehainbeste ikerlari ohialgintzaren adibidea oinarritzat harturik; izan ere industrializazio garaian arlo honetako lanak giza definizio ezberdinak izan ditu, -emakumezkoentzat, gizonezkoentzat, umeentzat, europar jatorrizko etorkinentzat, magrebiar jatorrizko etorkinentzat,...- sektorean somatzen den lanekuaren beharren arabera (Green, 1996; Parr, 1988)<sup>18</sup>.

Genero baloreen eragina erabatekoa ez den arren, oso garrantzitsua izaten da gizartearen klase ezberdinen portaera zuzentzeko, eta ohialgintza ez den beste lan industrial batean, teilagintzan, argi eta garbi agertzen da beren eragina, Pablo Jaurrieta, Iruñeko Teileria Mehanikoaren zuzendariaren testimonioak adierazten digun bezala:

*“Por regla general no trabajan ni mujeres ni niñas en la Tejería Mecánica, aun cuando sería ventajoso á los accionistas por el menor jornal que ganarían y la facilidad de proporcionarlas en las épocas de escasez de brazos. La razón que se ha tenido para no admitir - las ha sido por los inconvenientes que resultan en trabajos que no son fijos ni separados la reunión de ambos sexos. (...) Si la sociedad se propusiese el que aprendieran mujeres de la localidad esos oficios, serían retribuidas con una diferencia cuando menos de un 25 por 100”* (Reformas Sociales, 1985, V, 301).

Testimonio oso baliogarria da, zeren eta argi uzten baitu entpresaren errentabilitatearen ginetik, epe laburrean neurtuta, bestelako kontsiderazio ideologikoak bazirela, gizon eta emakumezkoek dagozkien lanak arautzen duten kriterioak, hain zuzen ere. Era berean, sexuen arteko elkarlanak langileen disziplinizatorako - entpresariaren zeregin garrantzitsuenetakoa, (Sierra, 1990)-

arazo bat zela aitortzen du lantegiko zuzendariak. Erizpide hauetan oinarrituta aritzeak, alta, ez da batere arraroa XIX. mendearen bigarren erdialdian. Europa osoan entpresariaren, sindikatuen eta agintarien multzo handi batek konpartitzen ditu antzeko baloreak, eta guzti horiek azaltzen dute, bestelako faktore ekonomikoekin lotuta, entpresa berri askotan emakumezkoen lanekua ez erabiltzea (Jordan, 1989; de Groot, G. eta Schrover, M., 1995).

Zerbitzuen arloan ere garrantzitsua da emakumezkoen presentzia. Alde batetik, aipatzekoak dira merkataritza eta ostalaritza, denborarekin garrantzia galdu eta maskulinizazio<sup>19</sup> prozesua badute ere. Hala ere, ez genuke ahaztu behar apopiloak hartzeko ohitura, ostalaritza datuak osatuko lukeena. Iadanik azaldu dugun bezala, XVIII. mendeko industriaurreko Iruñean familia askok osatzen zituzten beren diru sarrerak emakumezkoen lan ho-

---

17. Iruñeko entpresariaren erantzunak “Reformas Sociales”eko Batzordearen galdetegiarri, Iruñeko Udal Artxiboa. Honi buruzko informazio zehatzagoa, beste lan batean topa daiteke: Mendiola, 1996.

18. Aldez aurretik ere, XVI. mendean, Europako hiri askotan genero erizpidetan oinarritutako redefinizio bat ematen zen ohialgintzan, Erdi Aroan femenino edo nahasitako izandako gremiotatik emakumezkoak kanporatuz (Honeyman y Goodman, 1991).

19. Nafarroa osoari dagokionez, Erroren arabera (1997), XIX. mendean garrantzia eta protagonismoa galtzen dute emakume nafarrek negozio familiarak aurrera eramaterakoan.

nen bidez (Erdozain y Mikelarena, 1999). Ikuzleen lanbidea, berriz, ez du galtzen bere izaera femeninoa, eta horrela mantentzen da garai honen bukaeran ia ia desagertzen den arte. Zerbitzuen sektorearekin bukatzeko, aipatu behar dugu irakaskuntzan ematen den gorakada.

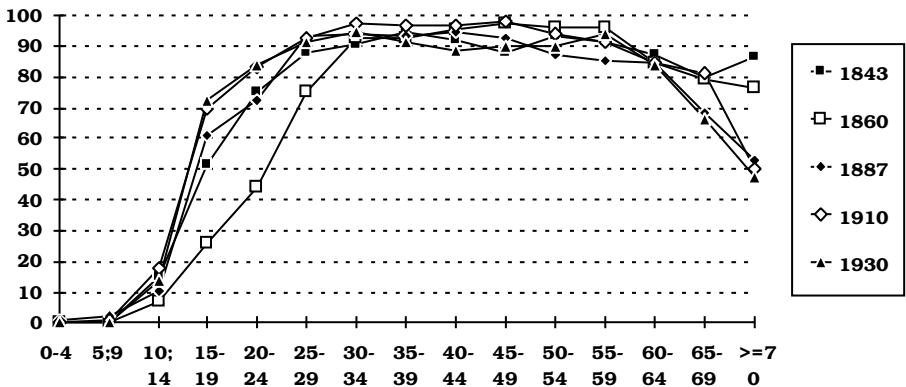
Orain arte emakumezkoen bilakaeraren ikuspegi orokor bat ematen saiatu gara, eta, laburbilduz, hauek izan daitezke ateratzen ahal ditugun ondorio nagusiak: lehenengoa, garaiaren bukaeran apreziatzen den lan merkatuaren maskulinizazioa, eta bigarrena, lan merkatuaren segmentazioaren iraupena, zenbait aldatetekin: etxeetako zerbitzarien nagusitasuna mantentzen da, garaiaren bukaeran oso feminizatua; gizon eta emakumezkoek konpartitzen zuten nekazal lanen beherakada nabaria; eta ohialgintzan emakumezkoen presentziaren gorakada. Sentsu honetan, generoen eragina merkatu laboralean bikoitza dela esan genezake; alde batetik etxea emakumeen espaziotzat hartuz, eta domestizitatearen ideia bultzatuz, emakumezkoen enpleguaren murrizketaren ondorioarekin; eta bestetik, sexuen arabera lanbideak definituz.

#### 4. EMAKUMEZKOEN ENPLEGUA ETA FAMILIA ESTRATEGIAK

Lehen esan dugun bezala, enpleguari buruzko ikerketa hutsak familien ekonomiei buruzko aspektu asko argitzeke uzten du, ez badugu ikerketa hau bestelako datuekin osatzen. Azken batean, familien barnean erabakitzen da familiakide bakoitzaren funtzio, betebeharrak eta eskubideak, barneko jerarkiek eta inguru sozio-ekonomikoak eraginda (Anderson, 1988, 77-78). Horrexegatik, emakumezkoen enpleguaren azterketa, familien estrategien azterketaren barruan kokatu behar dugu, marko honetan hartzen baitira erabaki asko.

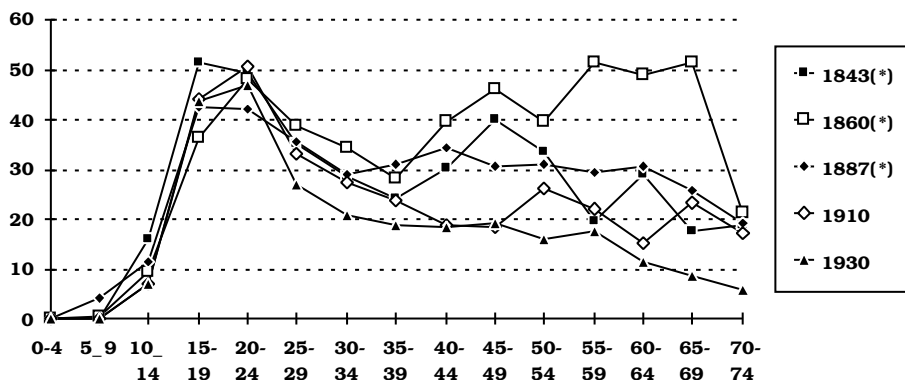
Helburu honekin, beraz, gizon eta emakume langileen adina ikastea lehenengo urratsa izango da, horretarako 1. eta 2. grafikoaz baliatuz.

1go Grafikoa. Gizonezkoen iharduera tasak adinaren arabera. Iruñea



Iturria: datu propioak, zentso eta erroldetatik aterata. Iruñeko Udal Artxiboa

2. Grafikoa. Emakumezkoen iharduera tasak adinaren arabera. Iruñea

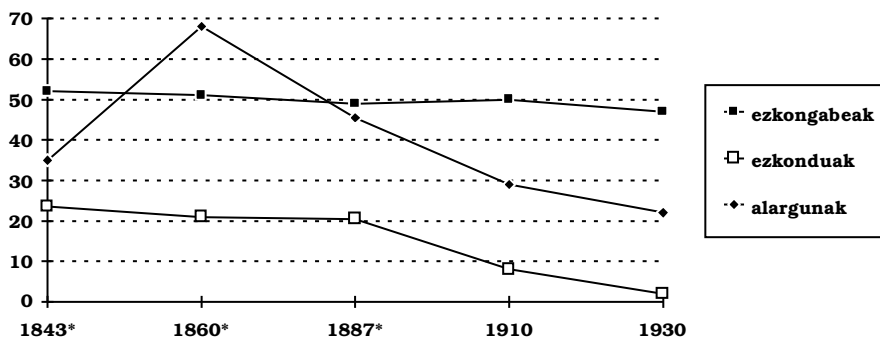


Iturria: datu propioak, zentso eta erroldetatik aterata. Iruñeko Udal Artxiboa

\* Urte hauetan familia burua diren nekazarien emazteak nekazari bezala sailkatuak daude

Bi grafiko hauen konparaziotik ateratzen dugun lehenengo ondorioa gizon eta emakumezkoen ziklo laboralen arteko ezberdintasuna da. Gizonezkoen kasuan enplegua iraunkorra izaten da nerabezartotik aurrera, eta emakumezkoen kasuan, berriz, adinaren eragina nabaria da bizitzan zehar. Enplegu tasarik altuenak 15 eta 30 urte bitartekoetan aurkitzen ditugu; georotik, jeitsiera garrantzitsua ematen da iharduera tasetan, eta beranduago, alarguntasunak bultzatua zihuraski, berriro ere ematen da enpleguaren gorakada emakume helduen artean, gaztaroko mailetara heldu gabe, 1860eko salbuespenarekin. Adinaren araberako aldaketa hauek arti uzten digute emakumezkoen enplegua oso lotuta dagoela ziklo familiarrean aldaketeei, beste zonaldetan ere frogatu izan den bezala (Arbaiza, 1996). Azalpen orokor honek, dena den, ñabardura bereziak behar ditu urte ezberdinen arabera, eta beharbada azpimarratu behar dugun aldaketarik inportanteena mende honetako hasierako emakume helduen enpleguaren beherakada da, 1930ean are nabaia goa dena.

3. Grafikoa. Emakumezkoen iharduera tasak estatu zibilaren arabera (15-64 urte)



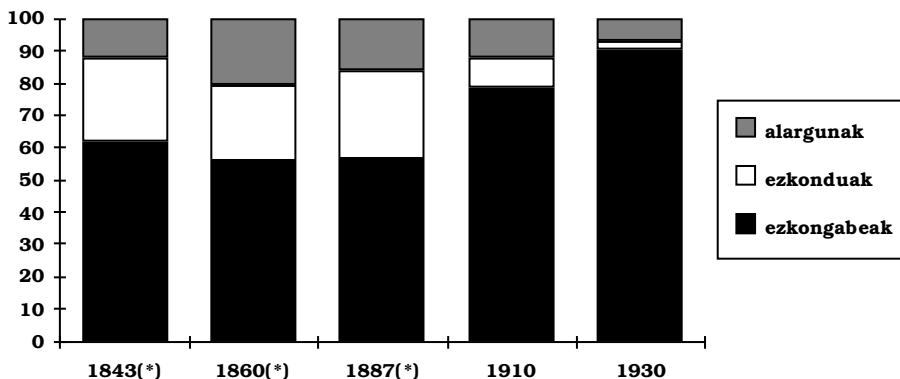
Iturria: datu propioak, zentso eta erroldetatik aterata. Iruñeko Udal Artxiboa

\* Urte hauetan familia burua diren nekazarien emazteak nekazari bezala sailkatuak daude

Honen ildotik jarraitzen, hipotesi honen baoliogarrtasuna egiaztatzeko erabilgarria oso izan zaigu Iruñeko Udal Artxiboko argazki fondoa, non emakumeen lan ezberdinei buruzko zenbait argazki topa dezakegu. Lanbide tradizionalenetan, nekazaritza -1898 eta 1910eko argazkiak-, ezkoaren zuriketa -1934ko argazkiak-, edo barkilu denda batean, -argazkia Arazuriren liburu batean, ( 1979, I, 77)- agertzen zaizkigun emakumezkoak nahiko helduak dira gehien bat, eta lanbide berriagoetan, berriz, gehienak gazteak izaten dira, Salinasera doazen jornalariak (1931ko argazkia), edo tailer baten modistak, -1927ko argazkia-. Generalizazio hau errezegia izan daitekela jakin badakigu, badakigu ere neska gazteen lanbide tradizionalak -etxetako zerbitzariak, 1890eko argazkiak- eta emakume helduen lanbide berriagoak egon badirela -maistrak, 1927ko argazkiak-, baina hala ere, joera orokor gisa aipa dezakegu, batez ere nekazaritzaren garrantzia haintzat harturik. Geroxeago ikusiko dugun bezala, ohialgintza-ko langile eta ikuzleei buruzko ikerketak joera hau baiztatu digu.

Estatu zibilak eta familia buruarekiko senidetasun harreman motak ere oso erabilgarriak zaizkigu emakumezkoen enplegua estrategia familiarren ikerketaren barruan kokatzeko, eta aipatu berri dugun hipotesia egiaztatzeko; horretarako 3. eta 4. grafikoaz baliatu gara.

4. Grafikoa. Emakume enplegatuen estatu zibila. Iruñea



Iturria: datu propioak, zentso eta erroldetatik aterata. Iruñeko Udal Artxiboa

\* Urte hauetan familia burua diren nekazarien emazteak nekazari bezala sailkatuak daude

Bi grafiko hauek, batez ere 4.ak, lehen aipatutako hipotesiak baieztatzen dizkigute, ezkondu eta alargunen enplegua jeisten den bitartean, ezkongabeenak gero eta garrantzi gehiago duela argi geratzen baita. Hirugarren grafikoan estatu zibil bakoitzeko iharduera tasak agertzen dira, ezkonduak %20aren inguruan mantentzen dira 1887 arte, eta hortik aurrera jeitsi baino ez du egiten iharduera tasak, 1930ean maila bajeuenera jeitsiz; alargunen kasuan, iharduera tasa altuak dituzte XIX. mendean, -kasu honetan aipagarria da 1860ean izaten duten %60, gehien bat gerrate karlistek eta 1855eko koleraren eraginak azaldua-, baina 1860etik aurrera jeisteko joera nabaria du alargunen enpleguak; ezkongabeena, berriz, %50aren inguruan mantentzen da garai osoan zehar, XX. mendean emakumezkoen arteko iharduera tasarik altuenak izaten.

Laugarren kuadroan emakumezkoen biztanleko aktiboan estatu zibil bakoitzak duen portzentaia azter dezakegu, eta mende bakoitzean bilakaera ezberdina topatzen dugu. XIX.



mendean ezkongabeen portzentaia jeisten da, baina XX. mendean portzentai hau gora doa nabarmenki, emakume enplegatuen %90,3 bere baitan hartuz. Beraz, bi grafiko hauen informazioa haintzat harturik, berriro ere nabaria zaigu industrializazioaren epe hauek emakumezkoen enpleguan duten eragina, emakume gazte eta batez ere ezkongabeengan enplegua konzentratuz, eta oro har emakume heldu, alargunen eta ezkonduen enplegua gutxituz, Bilboko kasuan gertatzen den modu berdintsuan (Pérez-Fuentes, 1998).

Aipatutako joera hauek argi erakusten digute emakume helduen enpleguaren beherakada mende honen hasieran, hain justu transizio demografikoa ematen ari den momentuan (Anaut, 1999; Barricarte, 1999). Honek berriro ere garamatza arestian aipatutako eztabaida historiografikora, emakumeen enplegua eta ugalkortasunaren arteko harremani buruzkora, hain zuzen ere. Kasu honetan, uste dut argi esan daitekela Iruñeko transizio demografikoa lan merkatuaren maskulinizazioaren areagotzearekin batera ematen dela, eta ondorioz, ezin dugu esan ugalkortasunaren jeitsierak bide ematen dionik emakumeen partehartzeari lan merkatuan. Ikusi bezala, eraginak konplexuagoak dira, eta kasu egin behar diegu garaiko baloreei, momentu horretan agintariak eta medikuek indartzen duten amatasunaren erduei, emakumearen domestizitatean oinarritutakoak (Anaut, 1999b). Frankismo eta trantsizio politikoaren urteak aztertzean ere argi gelditzen dira konpletasun hau eta generoan oinarritutako balore eta pertzepzioen eraginak (Mendiola, 1999). Izan ere, fekunditatea Iruñean 60etako hamarkada arte jeisten jarraitu arren (Sánchez Barricarte, 1999), 90etako hamarkada arte ez dira errekuperatzen XIX. mendeko emakumezkoen enplegu mailak.

Orain arte azaldutako prozesu eta estrategia orokor hauek oso nabariak dira bi emakume langilek osatzen duten taldeetan, ikuzle eta jostikileen artekoak, hain zuzen ere. Beste artikulo batean azaldu dugun bezala (Mendiola, 1998), adierazgarria oso da bi emakume talderen bilakaera ezberdina.

XIX mendeko langile hauen artean adin eta familia egoera aniztasuna topatzen dugu. Horien artean ez dira arraroak familia burua diren emakumeak edota oso familia txikitian bizi direnak. Pentsatzekoa da jostikile eta ikuzle hauek ez zutela bizitza erreza izaneren, baina aldi berean protagonismo inportantea izango zutela bizitza publikoan, euren familaren barnean diru sarrerek ematen zieten autoritatearekin batera. Ikuzleen familia baten egoeraren adibide gisa Josefina Guerendianen autobiografian agertzen den testimonioa dugu:

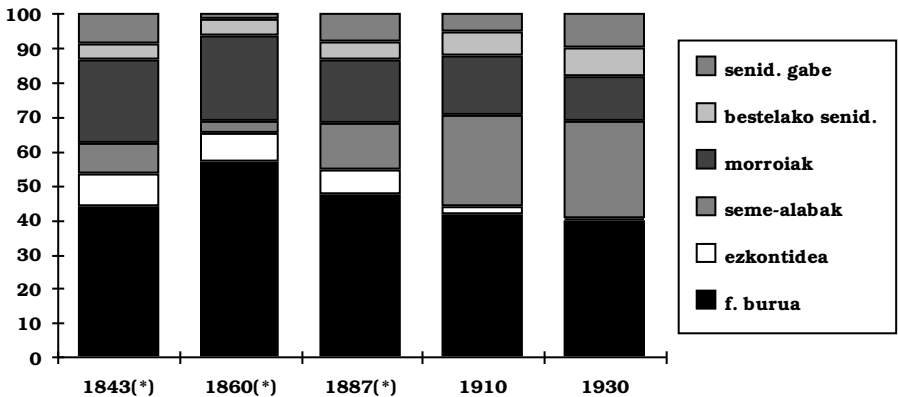
*“Cuando mi padre trabajaba para Arrarás, en las canteras, caían cuatro gotas de lluvia y venía con las alubias con corteza y sin jornal, por llover. Vivíamos gracias a mi madre, que era lavandera de toda la Navarrería”* (Guerendiain, 1999)

Bi talde hauetan gauzak dexente aldatuko dira XX. mendearen hasieran. Jostikilen kasuan, enplegua gaztaroen konzentratuko da, ezkondu baino lehenagoko urteetan, zeinetan gehienak alaba bezala agertzen dira beren familia taldean. Ikuzleen kasuan, heterogeneitatea 1910 arte nabaritzen da datuetan, baina kasu honetan aldaketa hiriarren aldaketa urbanistikoek ekarriko dute. Etxeetara uraren eramatearekin batera desagertuko da lanbide honen garrantzia, eta horrekin batera emakume helduen enplegurako sektore bat.

Bi emakume talde hauetan antzemandako joerek badute, dena den, biztanle aktibo osotan ematen diren joerekiko harremana. Bostgarren grafikoan biztanle aktibo osoak familia buruarekin duen senidetasun harreman mota jaso dugu, holako azterketa makroen nabardura eta zehastasun faltaz jabetzen bagara ere; hala ere, familien estrategia ekonomikoen gaineko ikuspegi orokorra ematen digute, eta emakumezkoen enpleguaren joerak familien estra-

tegien barnean kokatzeko erabilgarria zaigu<sup>20</sup>. Kuadroaren datuen arabera, emakumezkoen kasuan topatu dugun ezkongabeen garrantzia hazkorra biztanlego aktibo osoko seme-alaben portzentaiaren gorakadarekin harremanetan jarri behar dugu, baita familia buruen garrantzia galerarekin ere. Honek lanbide eta adinaren arabera datuekin kontrastatu behar dugun lehenengo ondorioa ekartzen digu, familia buruaren soldata hutsarekin familia gutxi bizi zirela, alegia, honen soldata seme-alabenarekin osatua baita. "Soldata familiarren" ideia, beraz, nahiko urrun zegoen familia askoren errealitatetik. Hau oso argi agertzen zaigu XX. mendearen lehenengo herenean, hiriak garapen ekonomiko esanguratsua lortu duen momentuan.

5. Grafikoa. Biztanlego aktiboaren familia buruarekiko senidetasun harremana. Iruñea



Iturria: datu propioak, zentso eta erroldetatik aterata. Iruñeko Udal Artxiboa

\* Urte hauetan familia burua diren nekazarien emazteak nekazari bezala sailkatuak daude

Argi gelditzen zaigu, beraz, seme-alabek lan merkatuan hartzen duten garrantzia, baina honek ezin digu pentsarazi lehen ez zutela lan produktiborik egiten. Zihuraski, "ekonomia familiar" edo "ekonomia familiar egokitua" logikarekin funtzionatzen zuten industriaurreko Iruñeko familia asko, artisautza, nekazaritza edota merkataritzan. Kasu hauetan seme alaba asko beren gurasoen esplotazioan egingo zuten lan, erregistro ofizialetan agertu gabe. Honen adibidea 1937ko argazki batean ikus dezakegu, non Ronda ibilbidean lanean diharduen familia bat agertzen den, sokagintzan, eta bertan, aitarekin batera seme gazte eta alaba, haurra, ikus ditzakegu lanean (Arazuri, 1979, II, 172). Lanbide propioa duten seme alaben kopurua haunditzearen arrazoa familia esplotaziotik ateratzea da, orain familiaren diru sarreretan bere ekarpenak soldaten bidez izanik, "ekonomia familiar" edota "ekonomia familiar egokituetatik" "soldata ezberdinez osatutako ekonomia familiarretara" pasatzen ari gareneko seinalea, alegia.

20. Honako datuek lehenengo urrats baino ez dira, ikerketa askoz pormenorizatuago martxan dugun tesi doktorelean egiten dugularik, familia buruaren lanbide, adina, edo familiaren egituraren arabera.

## 5. ONDORIOAK

Oraingoan aurkezten dudan ikerketa gai honen inguruan lehenengo hurbilketa ez bada ere, tesi doktoralean sakondua izaten ari dena, uste dut aurkeztutako datuetatik zenbait ondorio ateratzen ahal dugula. Hasteko, industrializazio kapitalista eta garapen urbanistikoaren hasierarekin Iruñeko lan merkatuan maskulinizazio nabaria ematen da, emakumezkoen iharduera tasa XIX.mendean %35 eta %40 tartean egotetik 1930ean % 27,8ra jeitsiz. XIX. mendean ez dugu aldaketa esanguratsurik topatzen iharduera tasen inguruan, eta industriaurreko garaiarekiko loturak mantentzen direla esan daiteke. Epe luzeko azterketa eginez, Tilly eta Scottek aipatzen duten U forma betetzen du Iruñeko iharduera tasaren joera, industrializazioaren hasierarekin jeitsiz eta XX. mendeko azken urteotan berriro ere igotzen. Iharduera tasak, XIX. mendean eta XX. mendearen hasieran ez dira batere bajuak Europa garatuaren beste lurraldeekin konparatu ezkerro, baina azken urteetako gorakada, berriz, beste lurralde horietan baino atzerapen nabarmenarekin ematen da.

Bestalde, industriaurreko garaian, XIX, mendean emakumezkoek lan merkatuaren heren bat baino zertxobait gehiago suposatzen dute, 1930ean jeitsiera nabaria ematen delarik. Garai guztian zehar etxeetako zerbitzariak izaten dira horren barneko talderik inportanteena, zailtzarik gabe, eta bigarren maila batean azpimarratzekoa da ohialgintzan zebiltzanen porzentaia.

Bukatzeko, emakumezkoen enpleguaren joera familien estrategien barnean kokatu nahi izan dugu. Ildo honetan, esan dezakegu industrializazioak eta garapen kapitalistak, hasiera batean, emakumezkoen enplegua ezkontaurreko urteetan konzentratzeko joera dutela, familien seme eta alaben enplegua bultzatzen duelarik, eta emakume ezkondu eta alargunena murriztu. Joera hau "ekonomia familiar egokituetatik" "soldata ezberdinaz osaturiko ekonomia familiarra" pasabidean kokatu behar dugu. Hala ere, lan merkaturaren maskulinizazio hazkorragi argi erakusten digu emakumezkoen enpleguaren bilakaeran soldata ezberdinez osatutako ekonomia familiarren errealtatea zein genero baloreetan oinarritutako "soldata familiarren" ideala elkartzten direla, emakumezkoaren enplegua eta soldatak gizonezkoenaren menpe utziz.

Hasierako testimonietara itzuliz, esan genezake emakume heldu eta haurren enplegu horiek desagertzeko joera dutela. Zalantzarik gabe, esanguratsua oso izan zen nekazaritzaren kasua, 1930 aldean, bere gainberadarekin batera, gizon eta emakumeen elkarlaneko toki eta ohitura zaharrak desagertzear baitzeuden.

## BIBLIOGRAFIA

- ANAUT, S., 1999a, *Mortalidad y política sanitaria y urbana en Pamplona: la mortalidad infantil y juvenil y sus causas (1880-1935)*. Iruñea.
- ANAUT, S., 1999b, "Mujer y modernización demográfica en Pamplona", *Huarte de San Juan, Geografía e Historia*, 5. NUP, Iruñea.
- ANDERSON, M., 1988, *Aproximaciones a la historia de la familia occidental (1500-1914)*. Madrid. Siglo XXI.
- ARAZURI, J., 1979, *Pamplona, calles y barrios*. Iruñea.
- ARBAIZA, M., 1994, *Estrategias familiares y transición demográfica en Vizcaya, 1825-1930*. Tesis doctoral inédita. UPV-EHU. Bilbao
- ARBAIZA, M., 1996, *Familia, trabajo y reproducción social. Una perspectiva microhistórica de la sociedad vizcaína a finales del Antiguo Régimen*. Bilbao. UPV-EHU.

- ARISTEGI, M., 1998, "Baserriko emakumea Euskal Herriko historian", AA.AA., 1998, *Emakumeak Euskal Herriko Historian*, Bilbao, IPES, Formazio Kuadernoak, 24.
- AUGUST, A., 1994, "How separate a sphere? Poor women and paid work in late-victorian London". *Journal of Family History*, 19, 3.
- BORDERIAS, C. y CARRASCO, C., 1994, "Las mujeres y el trabajo: aproximaciones históricas, sociológicas y económicas", BORDERIAS, C., CARRASCO, C. y ALEMANY, C., 1994, *Las mujeres y el trabajo, rupturas conceptuales*. Barcelona, Icaria, FUHEM.
- CAMPO, M.J., 1999, "Tolerar y reglamentar. La mala vida y la condición femenina en Pamplona a finales del siglo XIX", *Huarte de San Juan, Geografía e Historia*, 5. NUP, Iruñea.
- CAMPS, E., 1995, "De ocupación sus labores. El trabajo de la mujer en los albores del siglo XX (Sabadell, 1919-20)". *IV Congreso de la Asociación de Demografía Histórica*. Bilbao/Donostia.
- CIA GARCIA, M.V., 1999, "Las sirvientas en Pamplona, según el censo de 1900", *Huarte de San Juan, Geografía e Historia*, 5. NUP, Iruñea.
- COFFIN, J.G., 1994, "Gender and the Guild Order: the Garment Trades in Eighteenth-Century Paris". *Journal of Economic History*, 54,3.
- COMBES, D. y HAICAULT, M., 1984, "Producción y reproducción, relaciones sociales de sexo y clase", BORDERIAS, C., CARRASCO, C. y ALEMANY, C., 1994, *Las mujeres y el trabajo, rupturas conceptuales*. Barcelona, Icaria, FUHEM.
- CREIGHTON, C., 1996, "The rise of the male breadwinner family: a reappraisal". *Comparatives Studies in Society and History*. 38,2
- DEX, S., 1988, "Issues of gender and employment". *Social History*, 13,2.
- EARLE, P., 1989, "The female labour market in London in the late seventeenth and early eighteenth centuries", *Economic History Review*, XLII,3.
- ELSO, M.P., 1999, "La mujer en la prensa semanal de Pamplona a principios de siglo", *Huarte de San Juan, Geografía e Historia*, 5. NUP, Iruñea.
- ERDOZAIN, P., 1997, "La presencia de los activos femeninos en la agricultura tradicional: algunas consideraciones basadas en ejemplos navarros", *III Seminario Internacional sobre economías y estrategias familiares*. Barcelona, Universitat Pompeu Fabra.
- ERDOZAIN, P., eta MIKELARENA, F., 1999, "Hospedaje y trabajo femenino en Pamplona a finales del siglo XVIII", *Huarte de San Juan, Geografía e Historia*, 5. NUP, Iruñea.
- EQUIPO DE INVESTIGACION DE IPES ELKARTEA. FERNANDEZ, S. eta RODA, P., 1998, (Koord.), *Ellas. Las mujeres en la historia de Pamplona*. Iruñeko Udala. Iruñea.
- ERRO GASCA, C., 1997, *Promoción empresarial y cambio económico en Navarra, 1830-1913*. Cámara de Comercio, Iruñea.
- GARCIA-SANZ MARCOTEGUI, A., 1981, "La influencia de la inmigración en el desarrollo demográfico de Pamplona", en *Príncipe de Viana*. Iruñea.
- GOLDIN, C., 1986, "The female labor force and American Economic Growth, 1890-1980", ENGERMAN, S.L., and GALLMAN, R.E., 1986, *Long term factors in American Economic Growth*, Chicago, 1986.
- GONZALEZ PORTILLA, M. (dir), 1996, *Bilbao en la formación del País Vasco contemporáneo*., Bilbao
- GREEN, N.L., 1996, "Women and immigrants in the sweatshop: categories of labor segmentation revisited". *Comparatives Studies in Society and History*, 38,3.
- GROOT, G. de, y SCHROVER, M., 1995, "Between men and machines: women workers in new industries, 1870-1940", *Social History*, 20, 3.

- GUERENDIAIN, J., 1996, *Nacida en Navarrería*. Iruñea.
- HAREVEN, T.K., 1991, "The home and the family in historical perspective", *Social Research*, 58, 1.
- HARTMAN, H., 1976, "Capitalismo, patriarcado y segregación de los empleos por sexos", BORDERIAS, C., CARRASCO, C. y ALEMANY, C., 1994, *Las mujeres y el trabajo, rupturas conceptuales*. Barcelona, Icaria, FUHEM.
- HILL, B., 1993, "Women, work and the census: a problem for historians of women". *History Workshop Journal*, 35.
- HONEYMAN, K., y GOODMAN, J., 1991, "Women's work, gender conflict and labor markets in Europe, 1500-1900". *Economic History Review*, 44.
- HORRELL, S., y HUMPHRIES, J., 1997, "The emergence of universality of the male breadwinner system? The case of nineteenth-century Britain", *III Seminario sobre economías y estrategias familiares*. Barcelona, Universitat Pompeu Fabra.
- HUDSON, P. y LEE, W.R., 1990, "Womens work and the family economy in historical perspective", HUDSON, P. y LEE, W.R.,(eds.), *Womens work and the family economy in historical perspective*. Manchester.
- HUMPHRIES, J., 1995, "Women and paid work", PURVIS, J., (ed.), 1995, *Women's History: Britain, 1850-1945*, University of Portsmouth.
- JANSENS, A., 1997, "Women and work in the family economy in the Netherlands, 1880-1960 and the case of Enschede", *III Seminario sobre economías y estrategias familiares*. Barcelona, Universitat Pompeu Fabra.
- JORDAN, Ellen, 1989, "The exclusion of women from industry in 19th century Britain" *Comparative Studies in Society and History*, 31,2.
- KNOTTER, J., 1994, "Problems of family economy: peasant economy, domestic production and labor markets in pre-industrial Europe", en VV.AA., 1994, *Economic and Social History in the Netherlands*. Amsterdam.
- LARRION, P., 1995, "Nafarroako industrializazioa", ZALDUA, I., eta ZURBANO, M.,(edit.), 1995, *Indus - trializaziotik desindustrializaziora?*, UEU, Bilbao.
- LOSHUERTOS, C., 1991, "Localización del sector industrial en Navarra, (1888-1927): factores y condicionamientos" en *II Congreso de Historia de Navarra de los sg. XVIII, XIX y XX: demografía, economía y sociedad*. Iruñea-Pamplona.
- MADOZ, P., *Diccionario Geográfico-Estadístico-Histórico de España y sus posesiones de Ultramar*. Madrid, 1845-1850.
- MENDIOLA, F., 1995, "Inmigración en Iruñea-Pamplona a finales del siglo XIX, aproximación a partir del censo de 1887". *IV Congreso de la Asociación de Demografía Histórica, ADEH*. Bilbao.
- MENDIOLA, F., 1996, "Familia egiturak Iruñean XIX. mendeko amaieran". *Vasconia, cuadernos de sección, Geografía e Historia*, 24. Eusko Ikaskuntza, Donostia.
- MENDIOLA, 1998, "Renovarse y morir: costureras y lavanderas, dos estrategias familiares diferentes en los inicios de la industrialización (Pamplona, 1840-1930)", *IV Congreso de Historia de Navarra*. Iruñea
- MENDIOLA, F., 1999, "Emakumeen enplegua Iruñean (1840-1996)", *Huarte de San Juan, Geografía e Historia*, 5. NUP, Iruñea.
- MEYERING, A., 1990, "La petite ouvrière surmenée: family structure, family income and women's work in nineteenth-century France", en HUDSON, P. y LEE, W.R.,(eds.), *Womens work and the family economy in historical perspective*. Manchester.

- MIKELARENA, F., 1993, "Estructuras familiares, ciclo de vida, composición del hogar y mano de obra extrafamiliar en el seno de los grupos domésticos de una ciudad tradicional: el ejemplo de Pamplona en 1786", *Boletín de la Asociación de Demografía Histórica*. XII, 2/3.
- MIKELARENA, F., 1994, "Estructura económica, evolución cuantitativa de la población y balances migratorios de las capitales de provincia españolas en el período 1860-1930. Un análisis comparativo" *Primeros Encuentros de Demografía*. UPV-EHU, Donostia.
- NASH, 1989, *Las mujeres en la guerra civil española*. Ministerio de Cultura. Madrid
- NUSH, S., 1991, *La mujer en el mundo del trabajo. Análisis y previsiones estadísticas hasta el año 2000*. Informes de la OIT, Ministerio de Trabajo y Seguridad Social. Madrid.
- PAREJA, A., 1997, *Inmigración y condiciones de vida en la villa de Bilbao (1825-1935)*, Tesis doctoral inédita, Bilbao, UPV-EHU
- PARR, J., 1988, "Dissagregating the sexual division of labour: a transatlantic study", *Comparative Studies in Society and History*, 30.
- PEREZ-FUENTES, P., 1993, *Vivir y morir en las minas. Estrategias familiares y relaciones de género en la primera industrialización vizcaína (1877-1913)*. Bilbao.
- PEREZ-FUENTES, P., 1995, "El trabajo de las mujeres en la España del siglo XIX-XX: algunas consideraciones metodológicas". *Arenal*, 2.
- PERROT, M., 1990, "El elogio del ama de casa en el discurso de los obreros franceses del siglo XIX". en AMELANG, J. y NASH, M. *Historia y género*. Valencia. Alfons el Magnanim.
- REFORMAS SOCIALES, 1985, *Información oral y escrita publicada 1889-1893*. Ministerio de Trabajo. Madrid.
- REHER, D.S., y CAMPS, E., 1991, "Las economías familiares dentro de un contexto histórico comparado", *Revista Española de Investigaciones Sociológicas*, 55.
- ROSE, S.O., 1988, "Gender antagonism and class conflict: exclusionary strategies of male trade unionists in nineteenth-century Britain". *Social History*, 13,2.
- SANCHEZ BARRICARTE, J.J., 1998, *El descenso de la natalidad en Navarra (1786-1991)*. Iruñea, Príncipe de Viana.
- SARASUA, C., 1994, *Criadas, nodrizas y amos: el servicio doméstico en la formación del mercado de trabajo madrileño. (1758-1868)*. Madrid. Siglo XXI.
- SARASUA, C., 1996, *The rise of the wage worker. Peasant families and the organization of labor in Modern Spain*. Tesis doctoral inédita defendida en el Instituto Universitario Europeo de Florencia.
- SCOTT, J.W. y TILLY, L. 1975, "Womens work and the family in nineteenth-century Europe" *Comparatives studies in Society and History*, XVII
- SCOTT, J.W., 1989, " Sobre el lenguaje obrero, el género, y la historia de la clase obrera". *Historia Social*, 4.
- SCOTT, J.W., 1990, "El género, una categoría útil para el análisis histórico", AMELANG, J.S. y NASH, M., 1990, *Historia y género: las mujeres en la Europa moderna y contemporánea*. Valencia. Alfons el Magnanim.
- SCOTT, J.W., 1993, "La mujer trabajadora en el siglo XIX", DUBY, G. y PERROT, M., 1993, *Historia de las mujeres*, t. IV. Madrid. Taurus.
- SIERRA, J., 1990, *El obrero soñado. Ensayo sobre el paternalismo industrial*. Madrid. Siglo XXI.
- SOTO CARMONA, A., 1984, "Cuantificación de la mano de obra femenina (1860-1930)" VVAA. *La mujer en la historia de España*. Madrid.

- SOTO CARMONA, A., 1989. *El trabajo industrial en la España contemporánea (1874-1936)*. Anthropos, Madrid.
- SZRETER, S., 1996, *Fertility, class, and gender in Britain, 1860-1940*. Cambrigde
- THOMAS, J., 1988, "Woman and capitalism: oppression or emancipation? A review article". *Comparative Studies in Society and History*, 30,3.
- TILLY, L., y SCOTT, J.W., 1978, *Women, work and family*. Nueva York.
- TILLY. L.A., 1994, "Women, women's history, and the industrial revolution", *Social Research*, 61, 1.
- WALL, R., 1990, "Trabajo, bienestar y familia: una ilustración de la economía familiar adaptativa", BONFIELD, L., SMITH, R., Y WRITHSON, K. (eds.) *El mundo que hemos ganado. Estudios sobre población y estructura social*. Madrid, Ministerio de Trabajo y Seguridad Social.